

Tartalom

Bevezető.....	2
Összefoglalás.....	3
Gazdasági fejlettség, a gazdaság ágazati szerkezete.....	5
A gazdasági fejlődést befolyásoló fontosabb tényezők.....	8
A gazdaság szervezeti háttere.....	9
Külföldi befektetések.....	11
Beruházás, lakásépítés.....	12
Kutatás-fejlesztés.....	19
Közlekedési infrastruktúra, közútigépjármű-állomány.....	21
Nemzetgazdasági ágak teljesítménye.....	24
Mezőgazdaság.....	25
Ipar.....	28
Építőipar.....	32
Kiskereskedelmi forgalom, idegenforgalom.....	33
Munkaerő-piaci folyamatok, jövedelmi színvonal.....	37
Munkaerő-piaci folyamatok.....	37
Jövedelem, kereset, nyugdíj.....	40
Megjegyzések	
Jelmagyarázat	
További információk, adatok (linkek)	
Táblázatok	
Elérhetőségek	

Bevezető

Magyarország gazdasági teljesítménye az ezredfordulót követően viszonylag egyenletes ütemben, évente átlagosan 4,2%-kal nőtt, 2007-től azonban a bővülés – javarészt az államháztartás kiigazítására alkalmazott, keresletszűkítő kormányzati intézkedések hatására – jelentősen veszített a dinamikájából. A fékeződést jelzi, hogy a bruttó hazai termék (GDP) növekedése 2007-ben és 2008-ban is 1% alatti volt. A 2008 második felétől kiszélesedő pénzügyi és gazdasági világválság hatása 2009-ben teljesedett ki, így a krízis mélypontján a GDP volumene 6,6%-kal elmaradt az egy évvel korábbtól. Ezt követően a gazdaság újra növekedési pályára állt, ami 2010-ben és 2011-ben kismértékű (0,8, illetve 1,8%-os) bővülésben nyilvánult meg. 2012-ben az ország gazdasági teljesítménye – az európai dekonjunktúrát követve – ismét veszített lendületéből, és 1,5%-kal csökkent a bruttó hazai termék. A mérséklődés 2013 II. negyedévében állt meg, az év egészét tekintve 1,5%-kal bővült a gazdaság.

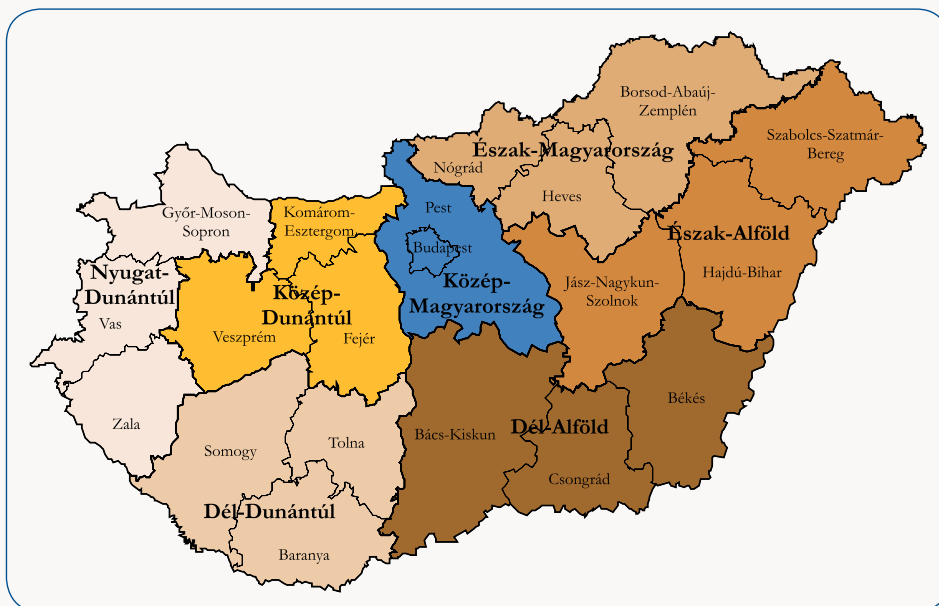
A változások az ország különböző térségeit eltérően érintik. A rendelkezésre álló GDP-adatok alapján Közép-Magyarországnak a rendszerváltástól egyre nyilvánvalóbbá váló előnye a gazdasági válság csúcspontján, 2009-ben volt a legnagyobb. Az ezt követő két évben mérséklődött a többi régió lemaradása, főleg a fejlettebb Nyugat- és Közép-Dunántúl. A 2012. évi GDP-csökkenéssel azonban ismét nyílt a fejlettségi olló, a közép-magyarországihoz képest egyedül Dél-Alföld teljesítménye javult.

2013-ban a gazdasági fejlődést befolyásoló fontosabb tényezők, így többek között a beruházások, valamint a K+F-tevékenység alapvetően a korábban kialakult számottevő területi differenciákat jelzik.

Az ágazati teljesítmények szerinti adatok lehetőséget adnak arra, hogy a mezőgazdaság, az ipar, az építőipar, a kiskereskedelem és a turizmus teljesítményében meglévő térségi különbségeket, illetve ezek változását bemutassuk.

1. ábra

Magyarország tervezési-statisztikai régiói és megyéi*



*Kiadványunkban Közép-Magyarországot esetenként központi régióként, a többi régiót együttesen vidéki régióként említjük.

A gazdasági fejlettség színvonala nagyban meghatározza a lakosság életkörülményeinek alakulását. Ez utóbbival részletesen nem foglalkozunk, de a munkaerő-piaci folyamatok és a jövedelmek régiónkénti vizsgálatával a gazdaság teljesítményének az életkörülményekre gyakorolt hatására rávilágítunk.

Kiadványunkban a vizsgált témakörök legfrissebb jelzőszámai alapján körvonalazzuk, hogy

- az egyes régiókban (megyékben) zajló változások az országos folyamatoktól milyen irányba térnek el;
- a változások beleillenek-e a hosszabb távon érzékelhető trendekbe (megerősödnek-e a korábbi tendenciák, avagy megjelentek új elemek is);
- a területi folyamatok összességében a meglévő különbségek milyen irányú változását okozzák.

Összefoglalás

- A gazdasági fejlettség térbeli összehasonlítására legáltalánosabban használt mutató az **egy lakosra jutó bruttó hazai termék**. Ez alapján 2012-ben a vidéki régiók (Dél-Alföld kivételével) hátránya a legmagasabb fejlettségi színvonalú Közép-Magyarországgal szemben valamelyest nőtt az egy évvel korábbihoz képest. Ebben szerepe volt annak is, hogy a GDP 2012. évi mérséklődése alapvetően a termelő ágak (mezőgazdaság, ipar, építőipar) teljesítménycsökkenéséből adódott, amelyek a vidéki régiókban lényegesen nagyobb súlyt képviselnek, mint Közép-Magyarországon, ahol a szolgáltató szektor hozzájárulása kimagasló.
- *A gazdasági teljesítményt befolyásoló fontosabb tényezők* közül a regisztrált – vagyis a közhiteles adminisztratív nyilvántartások szerint jogilag létező – **vállalkozások** száma 2013-ban valamennyi régióban tovább bővült. Az emelkedést az önálló vállalkozói kör bővülése okozta, miközben a társas vállalkozások száma csak Közép-Magyarországon haladta meg a 2012. év végét.
- A tulajdonosi összetételt tekintve a vállalkozások sajátos csoportját alkotják a részben vagy teljes egészében külföldi érdekeltséggel rendelkezők. 2012. december 31-én minden régióban kevesebb külföldi érdekeltségű vállalkozást tartottak nyilván, mint egy évvel korábban. A befektetett **külföldi tőke** nagysága (folyó áron számítva) Közép-Magyarországon és Közép-Dunántúlon növekedett.
- A gazdasági teljesítményre jelentős hatást gyakorló nemzetgazdasági **beruházások** volumene több évi csökkenést, stagnálást követően 2013-ban emelkedett. A bővülés csaknem minden régióra kiterjedt. Egyedül Nyugat-Dunántúlon mérséklődött a teljesítményérték, ami javarészt a korábbi évek jelentős járműipari beruházásai által generált magas bázis következménye. A **lakásépítések** 2009 óta tartó csökkenése folytatódott, a 2013-ban használatba vett lakások száma egyik régióban sem érte el az előző évi alacsony bázist.
- A **kutatás-fejlesztési** tevékenység ráfordításainak összege tartósan nő Magyarországon. 2013-ban 420 milliárd forintot, a GDP 1,44%-át fordították ilyen célra. Ennek az összegnek több mint felét budapesti kutató-fejlesztő helyeken költötték el. A ráfordítások nagysága – folyó áron számítva – csak Dél-Dunántúlon csökkent (14%-kal), a többi régióban ugyanakkor igen intenzíven (14–31%-kal) bővült.
- A területi különbségek megítélését árnyalja az egyes *nemzetgazdasági ágak teljesítményének* régiónkénti alakulása. Az árutermelő ágak közül a **mezőgazdaság** bruttó kibocsátása 2013-ban – az előző évi csökkenést követően – folyó alapon 6,6%-kal emelkedett, elsősorban a növénytermesztés 2012. évinél lényegesen kedvezőbb hozamainak köszönhetően. A növekedés lényegében általános volt, mérséklődés egyedül Észak-Magyarországon történt.
- A legalább 5 főt foglalkoztató szervezetek telephely szerinti adatai alapján az **ipari** termelés volumene 2013-ban országosan 1,0%-kal bővült az egy évvel korábbihoz képest. A növekedés motorja továbbra is a járműipar volt, így elsősorban azokon a területeken nőtt a kibocsátás, ahol az alágazat részesedése, illetve az autóiipari beszállítók köre számottevő. Csökkenés Közép-Dunántúlon, Közép-Magyarországon és Észak-Alföldön történt.
- Többéves csökkenést követően az építőipar termelési volumene is emelkedett 2013-ban. A kivitelezés helye szerint számba vett (átlagosan 12%-os) bővülés – Közép-Magyarország kivételével – valamennyi régióra kiterjedt. A legnagyobb mértékben Közép-Dunántúlon és Dél-Alföldön nőtt a nemzetgazdasági ág teljesítménye.
- 2013-ban a **kiskereskedelmi forgalom** 2007 óta tartó csökkenése is megtört, és valamennyi régióban élénkült a kereslet. A területenként eltérő intenzitású bővülés Nyugat-Dunántúlon volt a legszámottevőbb (3,3%-os), Észak-Magyarországon a legkisebb mértékű (0,7%-os).
- A **turizmus** teljesítménye (mind az eltöltött vendégéjszakák száma, mind a kereskedelmi szálláshelyeken realizált szállásdíj-bevételek nagysága alapján) meghaladta a 2012. évit. A kiemelt üdülőkörzetek közül a legnagyobb forgalmat lebonyolító fővárosban és a Balatonnál 5,5, illetve 8,6%-kal bővült a vendégéjszakák száma.

- A 2013. évi *munkaerő-piaci folyamatok* némileg mérsékeltek a **foglalkoztatottság** területi különbségeit. Döntően a kiterjedt közmunkaprogramok révén a kevésbé fejlett régiók (Dél-Dunántúl, Észak-Magyarország, Észak- és Dél-Alföld) foglalkoztatási rátája 0,7–2,4 százalékponttal emelkedett a 2012. évihez képest, míg a fejlettebb térségekben ennél szerényebb (0,4–0,9 százalékpont közötti) javulás történt. Ennek ellenére Közép-Magyarországon, illetve Nyugat- és Közép-Dunántúlon a foglalkoztatási ráta 2013-ban is átlagosan 7,1 százalékponttal magasabb volt, mint a kevésbé fejlett régiókban.
- A háztartások jövedelmének legnagyobb részét (kétharmadát) a munkajövedelem képezi, amelyen belül a **keresetek** a meghatározóak. 2013-ban az alkalmazásban állók országosan havonta átlagosan bruttó 229 ezer forintot kerestek, az előző évinél nominálisan 3,4%-kal többet. A bruttó keresetek növekedési üteme régióként 3,2–5,2% között szóródott. A legkisebb mértékű emelkedés Észak-Magyarországon és Észak-Alföldön történt, összefüggésben az alacsonyabb keresetű közfoglalkoztatottak magasabb részarányával.
- A fentiekben összefoglalt és későbbiekben részletezett gazdasági folyamatok nem fogják át a régiók fejlettségére és gazdasági potenciáljára ható tényezők teljes körét. A térségek gazdasági helyzetének, a területi differenciáltság változásának komplex megítélését majd a későbbiekben közzétett 2013. évi területi GDP-adatok teszik lehetővé.

Gazdasági fejlettség, a gazdaság ágazati szerkezete¹

Főbb tendenciák

Az ezredfordulót követően 2006-ig hazánk gazdasági teljesítménye évente átlagosan 4,2%-kal (az uniós átlagot minden évben meghaladó ütemben) bővült. A növekedéssel párhuzamosan azonban az államháztartás egyenlegének deficitje permanensen magas volt. A költségvetési egyensúlytalanságok kiigazítását célzó fiskális intézkedések hatására a magyar gazdaság bővülési üteme már a nemzetközi recesszió előtt lefékeződött: 2007-ben és 2008-ban a bruttó hazai termék volumene csupán 0,5 és 0,9%-kal emelkedett. A belső kiigazítás folyamatában lévő, sebezhető magyar gazdaságot a 2008 második felétől begyűrűző pénzügyi és gazdasági válság igen érzékenyen érintette: 2009-ben a GDP volumene 6,6%-kal elmaradt az egy évvel korábbitól. Ezt 2010-ben és 2011-ben enyhe emelkedés, 2012-ben (1,5%-os) csökkenés követte. 2013-ban ismét bővült (1,5%-kal) a magyar gazdaság, a válság előtti (2008. évi) produktumot azonban még ekkor sem érte el, attól 4,1%-kal maradt el. A 2008–2013 közötti volumen-csökkenés nemzetközi összehasonlításban viszonylag jelentős. Ezen belül azonban 2013-ban a magyar gazdaság teljesítményének növekedése (1,5%-kal) a lényegében stagnáló EU-28 átlagát meghaladó volt.

Területi bontásban 2012-ig állnak rendelkezésre a (folyó áras) GDP-adatok. Ezek egy lakosra jutó értékének tanúsága szerint az ezredforduló óta a regionális különbségek 2009-ig nőttek, elsősorban Budapest átlag feletti teljesítményének következtében. A főváros – illetve az azt magába foglaló Közép-Magyarország – előnye éppen a gazdasági válság csúcspontján, 2009-ben volt a legerőteljesebb. A vidéki térségek közül a fejlettebb Nyugat- és Közép-Dunántúl teljesítménye reagál a legintenzívebben a nemzetközi konjunktúraciklusokra. Emiatt a régiók viszonylagos pozíciója jelentősen ingadozik, a többi vidéki térséghez mért előnyük ugyanakkor számottevő. A kevésbé fejlett régiók közül Dél-Alföld és Dél-Dunántúl helyzete valamelyest kedvezőbb, mint Észak-Alföldé és Észak-Magyarországé. Észak-Magyarország országos átlaghoz mért lemaradása 2006 óta egyre nagyobb. A változások közepette azonban nemzetközi összehasonlításban valamennyi magyarországi régió pozíciója jobb lett a 2000. évinél. Közép-Magyarország helyzete jelentősen (22 százalékponttal) javult az uniós átlaghoz viszonyítva, és 2005 óta azt meghaladó a teljesítménye. A többi régió ennél lényegesen lassabb ütemben és jóval távolabbról közelítette a közösségi átlagot: 2012-es lemaradásuk 4–6 százalékponttal volt mérsékeltebb a 2000. évinél.

2012-ben Közép-Magyarország gazdasági fölénye – 2 évi mérséklődést követően – nőtt, és **egy lakosra jutó GDP**-je továbbra is messze a legmagasabb, az országos átlag 1,6-szerese volt. Ezen kívül egyedül Nyugat-Dunántúl teljesítménye haladta meg (1,4%-kal) az átlagot, pozíciója azonban a 2011. évihez képest valamelyest gyengült. A gazdasági fejlettségi rangsor harmadik helyén (az országostól 12%-kal elmaradva) Közép-Dunántúl állt. Így a három legfejlettebb régió sorrendje 2000 óta változatlan. A kevésbé fejlett régiók közül Dél-Alföld és Dél-Dunántúl közelebb került az átlaghoz, de lemaradásuk így is jelentős (32–32%). 2012-ben Dél-Alföld gazdasági teljesítménye valamelyest felülmúlta Dél-Dunántúlt (erre utoljára 2001-ben volt példa). A rangsor végén álló Észak-Alföld és Észak-Magyarország lemaradása ugyanakkor nőtt, egy lakosra jutó GDP-jük az országosnál 36, illetve 40%-kal volt alacsonyabb 2012-ben. A régiós szélsőértékeket tekintve a legfejlettebb Közép-Magyarország egy főre jutó GDP-je 2012-ben 2,7-szerese volt a sereghajtó észak-magyarországinak.

¹ A területi GDP-adatok az ESA2010 módszertan szerintiék.

1. tábla

A bruttó hazai termék (GDP) megoszlása, egy lakosra jutó értéke

Régió	Bruttó hazai termék, 2012 ^{a)}		Egy lakosra jutó GDP			
	milliárd forint	megoszlás, %	ezer forint	az EU-27 átlagának %-ában ^{b)}	az országos átlag %-ában	
					2012	2011
Közép-Magyarország	13 795,7	48,3	4 681	105,0	161,5	162,6
Közép-Dunántúl	2 740,7	9,6	2 543	57,0	88,7	88,4
Nyugat-Dunántúl	2 873,0	10,1	2 917	65,4	102,0	101,4
Dél-Dunántúl	1 810,0	6,3	1 951	43,7	67,5	67,8
Észak-Magyarország	2 055,1	7,2	1 720	38,6	60,2	59,8
Észak-Alföld	2 752,8	9,6	1 841	41,3	64,8	64,0
Dél-Alföld	2 521,8	8,8	1 951	43,7	66,9	67,8
Ország összesen	28 548,8	100,0	2 878	64,5	100,0	100,0

a) Piaci beszerzési áron.

b) Vásárlóerő-paritáson (PPS).

Egyedül Közép-Magyarország az uniós átlag felett

Nemzetközi összehasonlításban továbbra is Közép-Magyarország az egyedüli magyar régió, amelynek (vásárlóerő-paritáson mért) egy főre jutó GDP-je meghaladja az EU-27 átlagát (5,0%-kal). Nyugat- és Közép-Dunántúl mutatója a közösségi átlag 65, illetve 57%-át, a négy kevésbé fejlett hazai régióé pedig 39–44%-át tette ki 2012-ben.

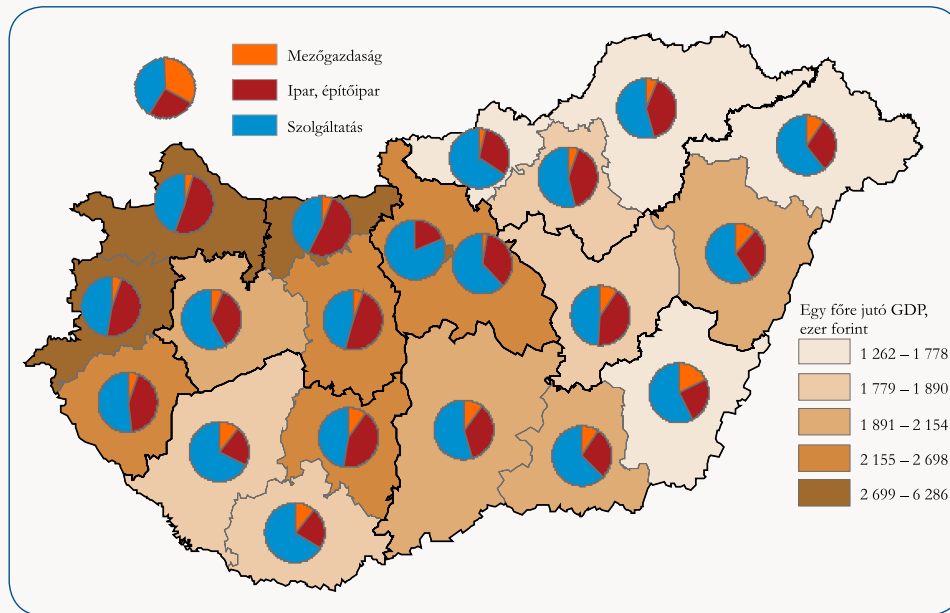
A térségi különbségeket árnyalja, hogy a régiókon belül igen eltérő az egyes **megyék** gazdasági fejlettsége: a kiugró teljesítménnyel rendelkező főváros egy lakosra jutó GDP-je 2,6-szerese a vele egy régiót alkotó Pest megyeinek, ami csaknem akkora eltérés, mint a régiós szélsőértékek közötti. Nyugat-Dunántúl átlag feletti mutatója leginkább Győr-Moson-Sopron megye teljesítményének köszönhető. A fejlett közép-dunántúli térséghez tartozó (a megyei rangsor 11. helyén álló) Veszprém megyét pedig több, kevésbé fejlett régiókban elhelyezkedő megye (Tolna, Csongrád és Hajdú-Bihar) is megelőzi.

Budapest mellett 2012-ben is csak Győr-Moson-Sopron és Komárom-Esztergom megye egy lakosra jutó GDP-je haladta meg az országos átlagot: 16, illetve 1,4%-kal. (Budapesté az átlagos 2,2-szerese volt.) A megyei fejlettségi rangsorban következő Vas és Fejér megye lemaradása (5,7, illetve 6,3%) jóval kisebb mint a többi megyéé. A sort záró Nógrád egy lakosra jutó GDP-je az országos 44%-ának felelt meg 2012-ben. Így a szélsőértékek (Budapest és Nógrád megye) között csaknem ötszörös volt a különbség, nagyobb, mint egy évvel korábban.

A 2011. évihez képest 2012-ben 10 megye helyzete javult az országos átlaghoz viszonyítva: a legnagyobb mértékben (5,0, illetve 4,7 százalékponttal) Vas és Zala megyéé, és 1 százalékpont feletti volt Budapest, Tolna, Bács-Kiskun és Csongrád előrelépése is. Ezzel egyidejűleg Győr-Moson-Sopron megye viszonylagos pozíciója romlott a legszámottevőbben, 7,2 százalékponttal. A változások azt eredményezték, hogy a megyei fejlettségi rangsorban 4 megye (Vas, Zala, Csongrád és Baranya) egy-egy helyet javított, 4 (Fejér, Pest, Hajdú-Bihar és Heves) pedig egyet-egyét rontott 2011. évi helyezésén.

2. ábra

Egy főre jutó GDP és a bruttó hozzáadott érték megoszlása a nemzetgazdasági ágak főbb csoportjai szerint, 2012

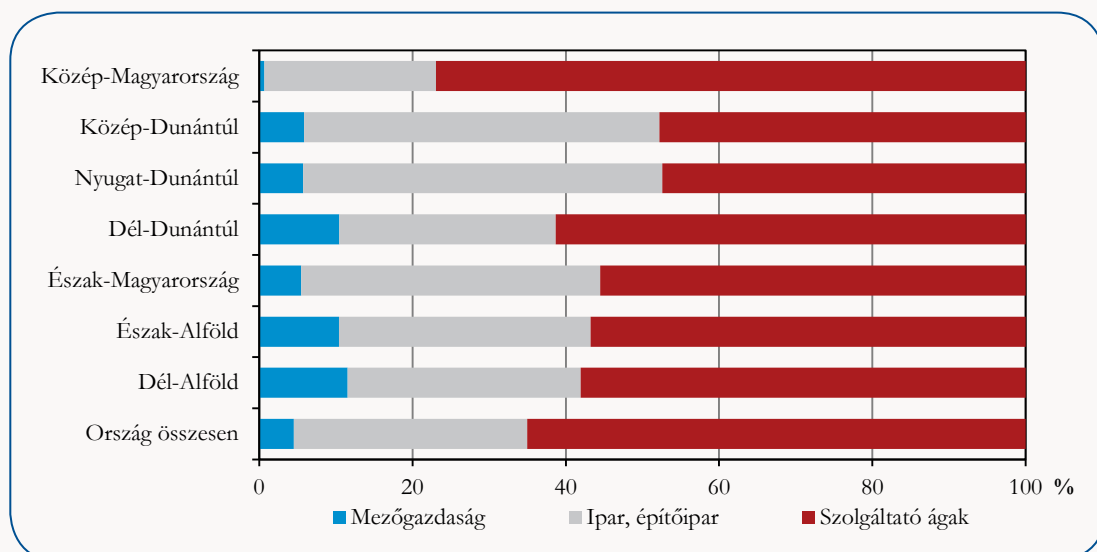


A bruttó hozzáadott érték előállításához az egyes **gazdasági ágak hozzájárulása** térségenként más és más, ugyanakkor az előző évekhez képest 2012-ben sem történt jelentős változás. Országosan a GDP közel kétharmada a szolgáltatást nyújtó ágakból, egyharmada az ártermelő gazdasági ágakból (mezőgazdaságból, iparból, építőiparból) származott 2012-ben.

Közép-Magyarországon kiugróan nagy (77%) a szolgáltatást nyújtó ágazatok részesedése. A többi régióhoz viszonyítva különösen az információ és kommunikáció, a pénzügyi szolgáltatás, valamint a tudományos és műszaki tevékenység bruttó hozzáadott értékhez való hozzájárulása volt magas. Ezzel párhuzamosan a központi régióban átlag alatti a termelő ágak súlya: az ipar és az építőipar együttes részaránya 22%-ot tett ki, a mezőgazdaságé az 1%-ot sem érte el. Mindazonáltal értékét tekintve – a mezőgazdaság kivételével – 2012-ben is minden nemzetgazdasági ágban a központi régióból származott a legnagyobb hozzáadott érték.

3. ábra

A bruttó hozzáadott érték megoszlása a nemzetgazdasági ágak főbb csoportjai szerint, 2012



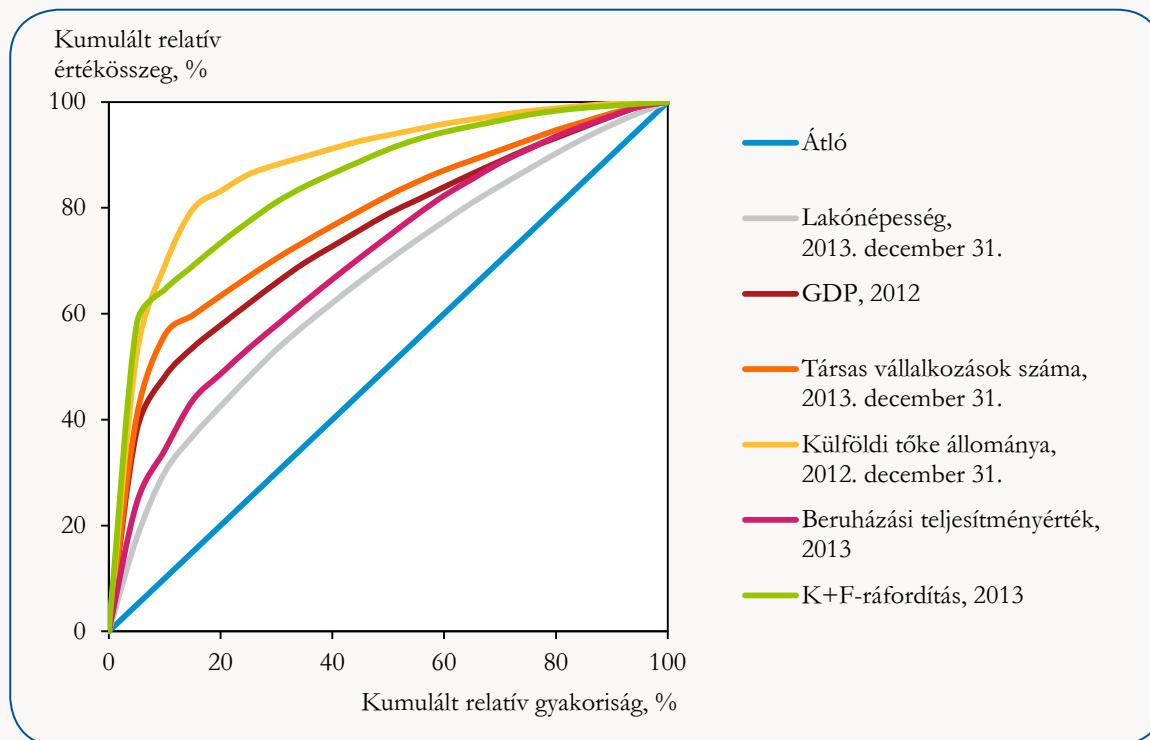
A két fejlettebb dunántúli régió gazdasági szerkezetében az ipar súlya az átlagosnak több mint másfélszerese volt, azon belül is a járműgyártás és az ehhez kapcsolódó feldolgozóipari ágazatok szerepe emelkedik ki. Az ipar súlya a gazdaságilag kevésbé fejlett térségek közül Észak-Magyarország gazdasági szerkezetében is jóval átlag feletti, 2012-ben a régió bruttó hozzáadott értékének 39%-át adta, azon belül is a gépipar, a vegyipar és az energiaipar szerepe volt meghatározó. A két alföldi régióban, valamint Dél-Dunántúlon a mezőgazdaság bruttó hozzáadott értékhez való hozzájárulása magas (10–12%), és viszonylag jelentős súlyú (57–61%) a szolgáltató szféra is. E három régió adja az ország mezőgazdasági hozzáadott értékének hattizedét, ugyanakkor iparosodottsági foka jóval alacsonyabb, mint a fejlettebb dunántúli térségé.

A gazdasági fejlődést befolyásoló fontosabb tényezők

A területi gazdasági fejlődést számos természeti, társadalmi és gazdasági tényező befolyásolja, és nem független a makrogazdasági környezettől sem. Ugyanakkor a statisztikai mutatóknak van egy olyan halma, amellyel a gazdaság általános állapota jól megragadható, illetve a mutatók által tükrözött jelenségek önmagukban is erőteljesen hatnak a fejlődésre. A teljesség igénye nélkül ezek közül a vállalkozások elterjedtségével, a beruházásokkal, ezen belül külön a lakásberuházásokkal, a tőkeellátottság vonatkozásában a külföldi befektetésekkel, valamint a K+F-tevékenységgel foglalkozunk.

4. ábra

A gazdasági fejlődést befolyásoló tényezők koncentrációja*



* Megyék szerint.

A gazdasági fejlődést befolyásoló – a fentiekben kiemelt – tényezők mindegyikére nagyfokú területi koncentráció jellemző, a bemutatott tényezők korrelációja statisztikai értelemben egymással is jelentős. A területi koncentráció a külföldiműködőtőke-állomány esetében a legerőteljesebb, de rendkívüli koncentráció látható a K+F-ráfordítás, társas vállalkozások száma, a bruttó hazai termék és a beruházások területén is. A területi koncentráció tényezői rávilágítanak a külföldi érdekeltségű vállalkozások kiemelt szerepére a magyar gazdaságban, illetve ezen vállalkozások jelentős súlyára a többi befolyásoló tényező – például a beruházások – vonatkozásában. A beruházások relatív alacsonyabb területi koncentrációja a háztartások és a költségvetési szervek beruházásainak kiegyensúlyozottabb területi megoszlásához kötődik.

A gazdaság szervezeti háttere

Főbb tendenciák

Magyarországon a regisztrált vállalkozások száma 2000–2007 között (a 2006. évi mérséklődést leszámítva) évente átlagosan 1,7%-kal emelkedett, majd 2008-ban a mezőgazdasági őstermelők kötelező adószám-kiváltásának következtében 27%-kal bővült. Ezt követően folytatódott a vállalkozások számának korábbi, enyhe emelkedése, és 2013. december 31-én már csaknem 1,7 millió profitorientált gazdasági szervezetet tartottak nyilván.

A regisztrált vállalkozások száma tendenciájában valamennyi régióban nőtt. Az ezredforduló óta a legintenzívebb növekedés Észak- és Dél-Alföldön történt, ami az őstermelők magas alföldi koncentrációjának a következménye. A társas vállalkozások száma ugyanakkor Közép-Magyarországon és Közép-Dunántúlon bővült a legnagyobb mértékben 2000–2013 között.

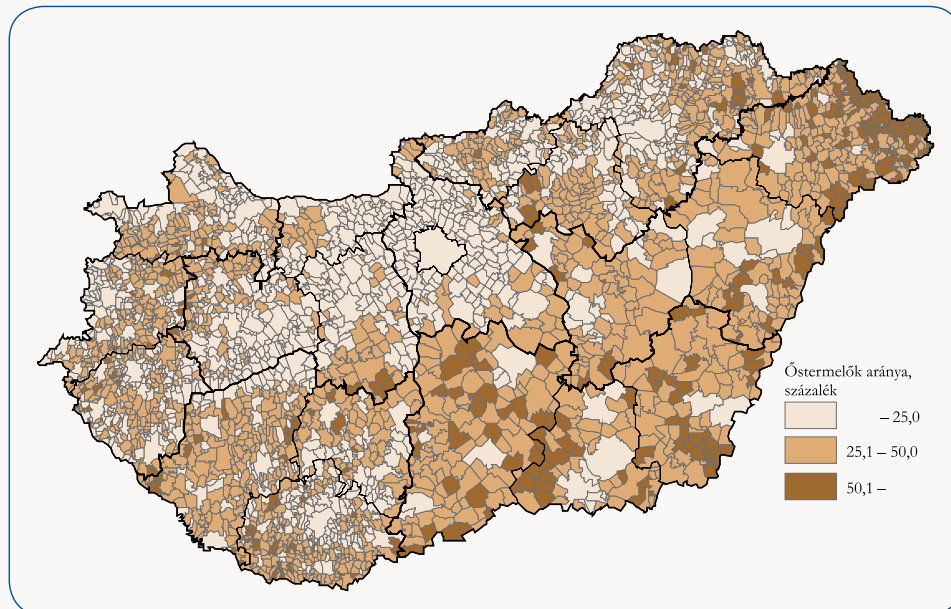
2013. december 31-én minden régióban több vállalkozást tartottak nyilván, mint egy évvel korábban. A legnagyobb mértékben (2,1, illetve 1,5%-kal) Közép-Magyarországon és Észak-Alföldön bővült a vállalkozói szféra. A többi régióban 0,6–0,8% közötti volt a növekedés üteme. Az emelkedést az önálló vállalkozói kör bővülése okozta, miközben a társas vállalkozások száma csak Közép-Magyarországon haladta meg a 2012. végét.

A települések tizedében a vállalkozások többsége őstermelő

Az önálló vállalkozásokon belül a mezőgazdasági őstermelők száma 2013-ban csaknem harmadával esett vissza az előző évihez képest. A nagymértékű csökkenést az okozta, hogy a 2009 előtt kiállított igazolványok 2012. december 31-ig voltak érvényben. Azok, akik nem újították meg okiratukat, az őstermelői körből kikerültek, azonban a regisztrált önálló vállalkozások között mindaddig szerepelnek, míg adószámuk érvényét nem veszti.

5. ábra

Az őstermelők aránya a regisztrált vállalkozásokon belül 2013 végén



E jelentős változás ellenére is igen számottevő azoknak a településeknek a száma, amelyekben a vállalkozói szféra többségét kizárólag a mezőgazdasági őstermelők jelentik. Az ország 3154 településének közel tizedében az összes vállalkozás több mint felét adták az őstermelők. Az Alföld megyéiben természetesen lényegesen magasabb ez az arány, Szabolcs-Szatmár-Bereg településeinek 40%-a tartozott ebbe a kategóriába, a dél-alföldi megyékben, illetve Hajdú-Biharban 17–35%-uk. Ezzel szemben Pest és Komárom-Esztergom megyében egyetlen olyan település sem volt, amelyben az őstermelők 50% feletti súlyt képviseltek volna 2013 végén.

A regisztrált vállalkozások területi elhelyezkedését továbbra is számottevő közép-magyarországi **koncentráció** jellemzi. A 2013 végén nyilvántartott 1 millió 688 ezer szervezet 34%-ának a központi régióban – ezen belül 23%-ának Budapesten – volt a székhelye. Közép-Magyarországot – a jelentős számú őstermelői jelenlét következtében – a két alföldi régió részesedése (14–16%) követte, a többi térség pedig csaknem egyenlő részét, 8,8–9,3%-át adta a vállalkozásoknak.

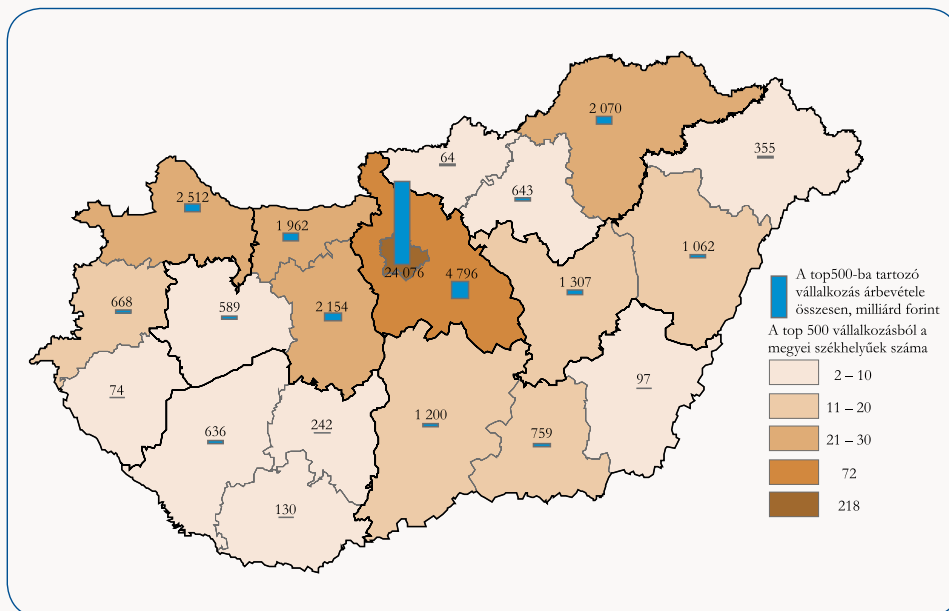
A **társas vállalkozások** koncentrációja az előbbinél is nagyobb fokú, 56%-uk székhelye Közép-Magyarország, ezen belül 41%-uké Budapest. A többi régió részesedése 6,2–8,3% közötti volt 2013-ban. A különbségek a régiók eltérő népességszámát figyelembe véve is jelentősek. Az **ezer lakosra jutó társas vállalkozások** száma kiugróan magas a fővárosban (140) és a vele egy régiót alkotó Pest megyében (75). A többi régió vállalkozássűrűség mutatója ennél jóval alacsonyabb (33–44 közötti), ugyanakkor a dunántúli területek kedvezőbb helyzete ebben a vonatkozásban is megjelenik, főleg az északi és a Tiszától keletre fekvő területekhez képest.

Közép-magyarországi fölény a Top 500-ban is

Közép-Magyarország gazdasági erejét jelzi, hogy 2013-ban a legnagyobb árbevétel² elérő 500 magyarországi vállalkozás közül 218 budapesti, további 72 Pest megyei székhelyű volt, vagyis ezeknek a szervezeteknek az 58%-a Közép-Magyarországon koncentrálódott. Nyugat- és Közép-Dunántúlon az 500 vállalkozás 7,4–12%-át jegyezték, így a három legfejlettebb régióban összességében 77%-uk összpontosult, ami magasabb arány, mint az összes társas vállalkozásból való részesedésük (71%). A Dunától keletre fekvő régiók külön-külön az 500-as listán szereplő cégek 6,6–7,0%-át adták, Dél-Dunántúl súlya pedig mindössze 2,4% volt. A területi különbségek a realizált árbevétel alapján még markánsabbak. A Top 500 vállalat összes (2013. évi) árbevételének a 64%-át közép-magyarországi (azon belül 53%-át budapesti) szervezetek állították elő. A fejlettebb dunántúli régiók súlya 7,2–10, Észak-Magyarorszáigé, valamint az alföldi térségké 4,5–6,1% volt. A legalacsonyabb részarányt ez esetben is Dél-Dunántúl képviselte (2,2%).

6. ábra

Az 500 legnagyobb árbevételű társas vállalkozás száma és árbevétele, 2013



Főtevékenysége alapján a társas vállalkozások közel háromnegyedét minden régióban valamely szolgáltatási ágban jegyezték. Részarányuk Közép-Magyarországon, azon belül is Budapesten volt kiemelkedő (84, illetve 86%). Az ipari ágazatok szervezeti részaránya Közép- és Nyugat-Dunántúlon, Észak-Magyarországon, valamint Dél-Alföldön jelentősebb: 11–12%. A mezőgazdaság súlya a természeti adottságokból adódóan Dél-Dunántúlon, valamint Észak- és Dél-Alföldön volt a legmagasabb: 4,6–5,5%.

2 A Creditreform számítása alapján, forrás: hvg, 2014. évi 45. szám (november 8.).

A szolgáltató ágak dominanciája különösen jellemző a kis- és középvállalkozások között. A vállalati méret növekedésével azonban a termelő szektor részaránya is emelkedik. A 250 fő alatti vállalkozások 80%-át, az ennél nagyobb létszámúaknak pedig már csak 45%-át tartották nyilván a tercier szektorban. E tekintetben Budapest helyzete sajátos, hiszen több nagy szolgáltató vállalat székhelyül szolgál, így a fővárosban a nagyvállalatokon belül is 70% feletti a szolgáltató ágak aránya.

Külföldi befektetések³

Főbb tendenciák

A magyar gazdaság rendszerváltást követő szerkezeti átalakulásában meghatározó szerepet játszottak a közvetlen külfölditőke-befektetések. Kezdetben a privatizációs befektetések jelentették a külfölditőke-invesztíciók elsődleges formáját, majd 1997-től jelentős szerephez jutottak az újrabefektetett jövedelmek, valamint a zöldmezős beruházások. A 2004. évi uniós csatlakozás új lendületet adott a külfölditőke-áramlásnak: 2012-re a magyarországi importtőke állománya folyó áron számítva megduplázódott a 2003. évihez képest. A növekedés javarészt az időszak első felében következett be, majd a világgazdasági recesszió 2008 óta nagymértékben lassította a külföldi tőke beáramlását. Az állomány forintban kifejezett nagysága ugyan ez után is emelkedett, ebben azonban jelentős szerepe volt a forint gyengülésének is.

A külföldi tőke az országon belül egyenlőtlenül oszlik meg, ami egyfelől eredménye, másrészt – a külföldi érdekeltségű vállalkozások termelése, exportja, munkahelyteremtő ereje révén – okozója is a gazdasági fejlettség területi különbségeinek. A székhelyválasztáskor, illetve a termelőkapacitások kiépítésekor meghatározó szempont az egyes térségek infrastrukturális ellátottsága, a mobilizálható, szakképzett munkaerő jelenléte, valamint az értékesítési piacok és az anyavállalatok közelsége. Ebből adódóan Közép-Magyarországon és a fejlett dunántúli régiókban kedvezőbbek a külföldi tőke megtelepedésének feltételei. Az egy lakosra jutó külföldi tőke tekintetében a területi különbségek jelentősen fokozódtak az ezredforduló óta. Kiugróan nőtt folyó áron a fajlagos mutató a külföldi befektetések legnagyobb részét (együttesen 89%-át) koncentráló területeken: Közép-Magyarországon, Nyugat- és Közép-Dunántúlon. A gazdaságilag kevésbé fejlett térségekben ugyanakkor hosszabb időtávon csak jóval szerényebb mértékben emelkedett az egy lakosra jutó külföldi investíciók nagysága.

2012. december 31-én 28 ezer **külföldi érdekeltségű vállalkozást** tartottak nyilván Magyarországon, 5,4%-kal kevesebbet, mint egy évvel korábban. A vállalkozások száma minden régióban csökkent, a legnagyobb mértékben (6,3%-kal) Közép-Magyarországon és Dél-Dunántúlon, a legkisebb ütemben (0,5%-kal) Közép-Dunántúlon. A vállalkozások intenzitása, tízezer lakosra jutó száma továbbra is Közép-Magyarországon kiemelkedően magas (68), a sorrendben következő nyugat-dunántúlinak 2,5-szerese. Közép-Dunántúlon 15, Dél-Dunántúlon és Dél-Alföldön 12, illetve 10, Észak-Magyarországon és Észak-Alföldön pedig 6–6 külföldi érdekeltségű vállalkozás jutott tízezer lakosra.

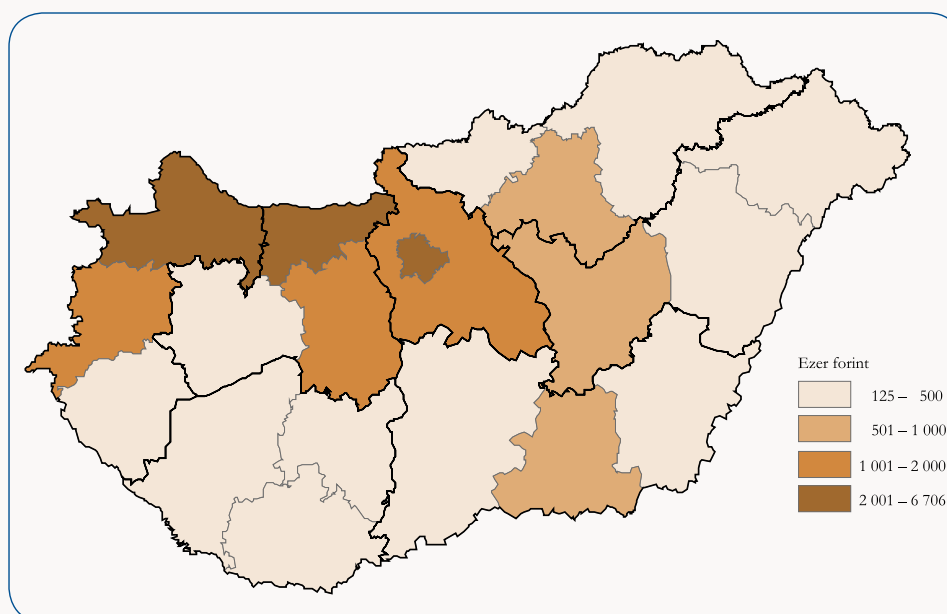
2012 végén a Magyarországon működő, területre bontható **külfölditőke-állománya** meghaladta a 18 ezer milliárd forintot. Ennek 63%-a közép-magyarországi, 19%-a nyugat-dunántúli, 7%-a közép-dunántúli székhelyű vállalkozásokban működött. Észak-Magyarország, Dél- és Észak-Alföld részesedése régióként 3–4%-os volt, Dél-Dunántúlé pedig továbbra sem érte el a 2%-ot. A külföldi tőke területi koncentrációját még élesebben jelzi, hogy az állomány több mint háromnegyede Budapesten és Győr-Moson-Sopron, valamint Pest megyében összpontosult, és ezen belül is meghatározó szerepe van néhány nagyvállalatnak. A külföldi tőke (folyó áron számított) nagysága – a vállalkozások csökkenő számával ellentétben – emelkedett a 2011. évihez képest. A bővülés döntően a közép-magyarországi állomány (8,2%-os) növekedéséből adódott, és hozzájárult Közép-Dunántúl (7,8%-kal) fokozódó tőkeimportja is. A többi régióban ugyanakkor (1,3–8,0% közötti) csökkenés történt.

3 A külföldi tőke állományát és változását a külföldi érdekeltségű (legalább 10%-os külföldi tulajdonú) vállalkozások adatai alapján vizsgáljuk.

2012-ben Magyarországon az **egy lakosra jutó külföldi befektetések** összege 1,8 millió forint volt⁴. Az átlagot meghaladó (3,9, illetve 3,4 millió forint) Közép-Magyarország és Nyugat-Dunántúl népességarányos külfölditőke-ellátottsága. A két régió közül – a 2011. évvel ellentétben – 2012-ben Közép-Magyarország rendelkezett a magasabb értékkel. Közép-Dunántúlon egy lakosra az előbbinél lényegesen kevesebb, 1,3 millió forint külföldi tőke jutott, a gazdaságilag kevésbé fejlett területekre pedig csupán 300–500 ezer forint. Megyéenként tekintve egymillió forint feletti érték 5 megyére és a fővárosra jellemző, azokra a területekre, amelyek az egy főre jutó GDP szerint képzett térségi sorrend alapján is a legfejlettebbek. Kiugróan magas az egy lakosra jutó külföldi tőke nagysága Győr-Moson-Sopron megyében és Budapesten (6,7, illetve 5,5 millió forint). A saját régiójának átlagától csak néhány megyei érték tér el jelentősebben. Nyugat-Dunántúlon Zala, Közép-Dunántúlon Veszprém megyében lényegesen alacsonyabb a tőkeimport, mint a régió többi megyéjében, s e tekintetben inkább a szomszédos dél-dunántúli területekkel alkotnak homogén csoportot. Ugyanakkor a kevésbé fejlett régiókon belül Heves, Csongrád és Jász-Nagykun-Szolnok megyében az egy lakosra jutó külföldi befektetések összege 700–900 ezer forint, szemben a térség többi megyéjében jellemző 100–400 ezer forinttal.

7. ábra

Egy lakosra jutó külföldi működő tőke, 2012. december 31.



2012-ben a külfölditőke-állomány folyó áron 10 megyében és Budapesten haladta meg a 2011. évi szintet, 9 megyében ugyanakkor csökkenés történt. A külföldi tőkéből nagyobb arányban részesedő területek közül Budapesten és Fejér megyében dinamikusan (11, illetve 18%-kal), Komárom-Esztergom megyében pedig kismértékben (1,2%-kal) emelkedett az importtőke állománya. Ugyanakkor Győr-Moson-Sopron és Pest megyében csökkent a külföldi befektetések nagysága. A változások módosították ugyan az egyes megyék egymáshoz viszonyított helyzetét, azonban a nemzetközi tőkeáramlás kitüntetett magyarországi célpontjainak továbbra is Közép-Magyarország és a fejlettebb dunántúli régiók számítanak.

Beruházás, lakásépítés

Főbb tendenciák

A nemzetgazdasági beruházások az ezredfordulótól az évtized közepéig dinamikusan nőttek, majd a romló hazai és nemzetközi gazdasági környezet hatására 2006–2007 stagnálása után évről évre mérséklődtek. Így 2012-ben összehasonlítva áron mintegy 22%-kal kevesebb fejlesztés valósult meg, mint 2005-ben. A csökkenő tendencia 2013-ban megtört, a beruházások

⁴ Területre nem bontható adatok nélkül.

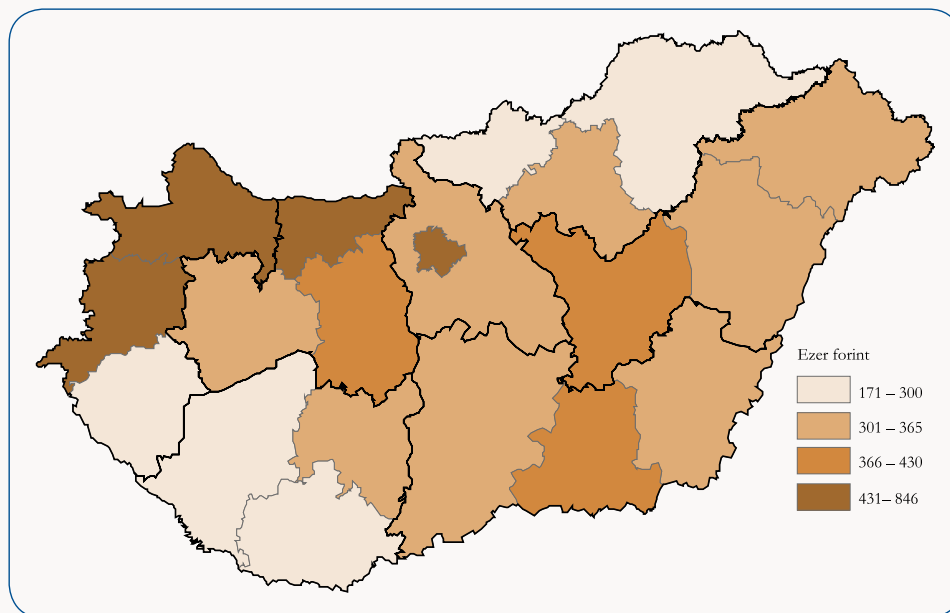
volumene 7,2%-kal meghaladta az előző évi alacsony bázist. Az élénküléshez a kedvezőbb gazdasági kilátások, az uniós fejlesztési források fokozódó felhasználása és a monetáris politika (a 2012 augusztusa óta csökkenő jegybanki alapkamat, illetve a Növekedési Hitelprogram révén) is hozzájárult.

A beruházások alakulását befolyásoló tényezők az ország egyes területein eltérően hatottak, és az általános tendenciát a helyi gazdasági események, sajátosságok sok esetben felülírták. A jelentős járműipari beruházások eredményeként Nyugat-Dunántúlon 2010–2012 között jelentősen növekedett a tárgyi eszközök beszerzésére, korszerűsítésére fordított összegek nagysága. Így az egy lakosra jutó beruházásokat tekintve 2011 óta már Közép-Magyarországot megelőzve Nyugat-Dunántúl áll a régiós rangsor élén. 2008-ban még Észak- és Dél-Alföld pozíciója volt a legrosszabb, ugyanakkor 2012-ben és 2013-ban mindkét régió fajlagos mutatója meghaladta mind a dél-dunántúli, mind az észak-magyarországi értéket.

A **beruházások egy lakosra jutó értéke** 2013-ban is jelentős területi különbségeket jelzett. A legmagasabb fajlagos mutatóval (az országos átlag közel 1,5-szeresével) továbbra is Nyugat-Dunántúl rendelkezett, amit sorrendben Közép-Magyarország és Közép-Dunántúl követett, az átlagot (12, illetve 4,1%-kal) meghaladó értékkel. A két alföldi régióban az országos 87–88, Dél-Dunántúlon és Észak-Magyarországon 67–68%-a volt az egy lakosra jutó teljesítményérték. A szélsőértékek közötti eltérés az egy évvel korábbihoz képest csökkent, miután a rangsor élén álló Nyugat-Dunántúlon visszaesett, a többi régióban pedig nőtt a **beruházások volumene** 2013-ban. A legszámottevőbb (13–15%-os) bővülés Közép-Dunántúlon, Dél-Alföldön és Észak-Magyarországon történt. Észak-Alföldön 11, Közép-Magyarországon 6,9, Dél-Dunántúlon 4,7%-kal fordítottak többet fejlesztésekre, mint 2012-ben.

8. ábra

Egy lakosra jutó beruházási teljesítményérték, 2013



A változásokban régióként eltérő volt az egyes **nemzetgazdasági ágak** szerepe. A nyugat-dunántúli teljesítményérték csökkenése javarészt a korábbi években megvalósított jelentős járműipari, és az ezekhez kapcsolódó egyéb *feldolgozóipari* fejlesztések által generált magas bázis következménye. Az élénkülő régiók többségében ugyanakkor bővültek a nagy súlyú feldolgozóipar investíciói. (Egyedül Dél-Alföldön csökkent, Közép-Magyarországon pedig stagnált az ágazat beruházási volumene.) Szintén több régiót érintettek a vasút- és útépitési, felújítási munkák, amelyek következtében a *szállítás és raktározás* beruházási volumene Közép-Magyarországon, Dél-Dunántúlon, Dél-Alföldön és

Észak-Magyarországon is jelentősen nőtt a 2012. évihez képest. E mellett a *közigazgatás* fejlesztései ugyancsak nagymértékben és csaknem minden régióban hozzájárultak a növekedéshez, az árvízvédekezéssel kapcsolatos nagyprojektek, a közterületek, középületek felújítása, valamint a katasztrófavédelmi és rendvédelmi fejlesztések révén. (A közigazgatás beruházásai csak Dél-Dunántúlon maradtak el a 2012. évitől.) A Dunától keletre fekvő régiók növekedéséhez a *víz- és hulladékgyártás* jelentős beruházásai is nagymértékben hozzájárultak, ami a széleskörű, és jellemzően az alacsonyabb fejlettségi színvonalú térségeket érintő víztisztítási és csatornázási projektek eredménye. Dél-Dunántúlon (a paksi atomerőmű miatt) jelentős volt az *energiaipari* fejlesztések szerepe is, míg Közép-Dunántúlon a kereskedelem, a két alföldi régióban pedig a mezőgazdaság és (különösen Dél-Alföldön) számos szolgáltató ág investíciói is segítettek a beruházások élénkülését.

2. tábla

A nemzetgazdasági ágak hozzájárulása a beruházási teljesítményérték volumenváltozásához, 2013

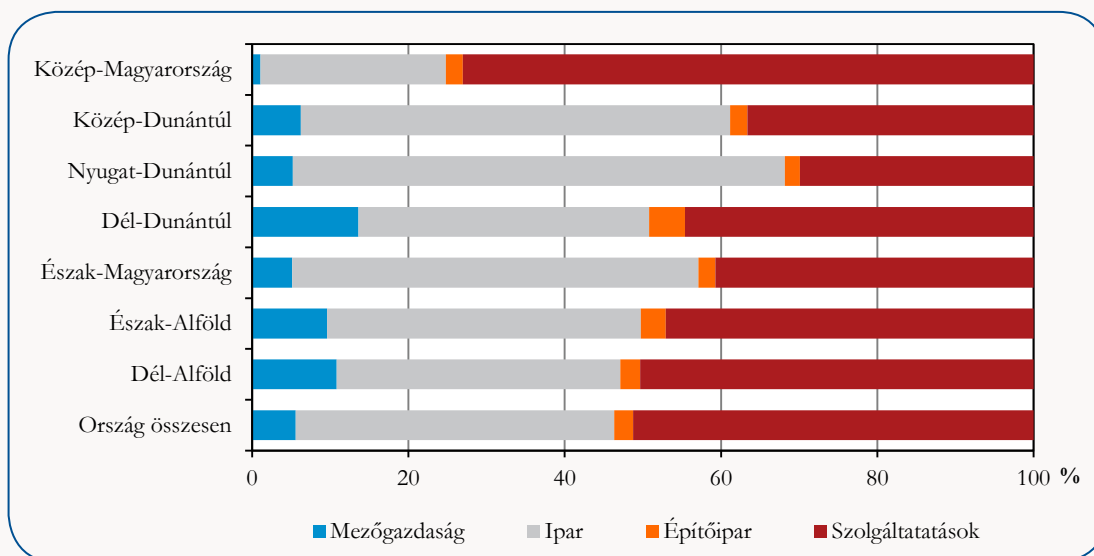
(százalékpont)

Régió	Beruházás volumenváltozása összesen a 2012. évihez képest	Mezőgazdaság	Feldolgozóipar	Energiaipar	Víz- és hulladékgyártás	Kereskedelem	Szállítás és raktározás	Közigazgatás	Felnem sorolt nemzetgazdasági ág
Közép-Magyarország	6,9	0,1	0,1	-0,6	0,3	-0,2	7,3	2,8	-2,9
Közép-Dunántúl	15,2	0,3	8,8	-0,7	0,0	1,2	0,0	3,0	2,6
Nyugat-Dunántúl	-11,5	0,8	-16,1	-0,3	0,7	-0,5	4,0	0,5	-0,7
Dél-Dunántúl	4,7	0,4	1,0	1,1	-0,1	-0,8	3,3	-0,4	0,2
Észak-Magyarország	13,0	0,6	6,7	-1,6	4,8	-0,5	3,9	0,7	-1,7
Észak-Alföld	10,6	0,4	9,0	-0,6	3,8	-2,2	-3,6	1,7	2,1
Dél-Alföld	13,8	1,5	-3,4	-1,0	3,4	-0,9	8,1	1,9	4,1
Ország összesen	6,1	0,5	-0,5	-0,6	1,4	-0,5	4,1	1,9	-0,3

A fejlesztések **ágazati megoszlásában** hagyományosan jelenlévő, az egyes térségek gazdaságszerkezeti sajátosságaiból adódó különbségek továbbra is fennmaradtak. Nyugat- és Közép-Dunántúlon, valamint Észak-Magyarországon az ipari beruházások adták az összes teljesítményérték több mint felét (52–63%-át). Ezen belül a feldolgozóipar szerepe a fejlettebb dunántúli régiókban kimagasló, míg Észak-Magyarországon alacsonyabb, ugyanakkor ott (a visontai hőerőmű révén) az energiaipar, illetve a víz- és hulladékgyártás részaránya volt átlag feletti. Az energiaipari beruházások súlya természetesen Dél-Dunántúlon volt a legmagasabb (11%), a mezőgazdaság fejlesztései pedig az agrárium kiemelt régióiban (Észak- és Dél-Alföldön, valamint Dél-Dunántúlon) képviseltek jelentős (10–14%-os) arányt. Közép-Magyarország tercier szektorra épülő gazdasága a beruházások ágazati megoszlásában is tükröződik: a régió investícióinak 73%-a a szolgáltató ágakban valósult meg 2013-ban, ez az országos átlagnál (51%) jóval magasabb. Közülük a szállítás és raktározás fejlesztései – kiemelkedő bővülést követően – a régió teljesítményértékének 22%-át jelentették, és ezen kívül igen számottevő (7–10%) volt az ingatlanügyletek, a kereskedelem, az információ és kommunikáció, valamint a közigazgatás beruházásainak a részaránya is.

9. ábra

A beruházások megoszlása a nemzetgazdasági ágak főbb csoportjai szerint, 2013

**Közép-Dunántúlon nőtt a gépberuházások részaránya**

A fejlesztések anyagi-műszaki összetétele tükrözi a régióként eltérő nemzetgazdasági ágak szerinti beruházási struktúrát. Közép- és Nyugat-Dunántúlon, valamint Észak-Magyarországon, vagyis azokban a térségekben, ahol a feldolgozóipar súlya a legnagyobb, a beruházásoknak az átlagosnál magasabb hányadát (54–60%-át) fordították gépek, járművek, berendezések beszerzésére, javítására, előállítására. A többi régióban ugyanakkor az épületek, és egyéb építmények építése a nagyobb, 52–60%-os részarányú. A 2012. évihez képest az építési beruházások súlya a legtöbb régióban nőtt, a gépbeszerzéseké csökkent. Nyugat-Dunántúlon és Észak-Magyarországon nem változott érdemben a fejlesztések anyagi-műszaki összetétele, Közép-Dunántúlon pedig a gépberuházások súlya emelkedett az építésekkel szemben.

A beruházásokban változatlanul a vállalkozási formában működő gazdasági szervezetek (ideértve az állami, önkormányzati tulajdonú vállalkozásokat) szerepvállalása a meghatározó, ugyanis a fejlesztések 80%-át a vállalkozások végzik. A költségvetési szervek 18, a nonprofit szervezetek 2%-os részarányt képviseltek. A vállalkozások részaránya Nyugat- és Közép-Dunántúlon a legmagasabb: 87, illetve 85%. A gazdaságilag kevésbé fejlett régiókban 74–77% a súlyuk, és Közép-Magyarországon is átlag alatti (79%), ami összefüggésben van a közigazgatás fővárosi koncentrációjával. A költségvetés dinamikus beruházási tevékenységéből adódóan a szektor súlya minden régióban emelkedett, és ezzel párhuzamosan a vállalkozások szerepvállalása arányaiban csökkent.

A beruházások speciális típusa a **lakásépítés**, amiben a lakosság szerepvállalása is igen jelentős.

Főbb tendenciák

Magyarország lakásépítési piacán 2013-ban folytatódott a 2009 óta tartó folyamatos csökkenés. Összesen 7,3 ezer lakás épült, az előző évinél 31%-kal kevesebb, és a 2000 óta legmagasabbnak számító 2004. évi mindössze 17%-a.

A 2000-es évek elején az állami hitelprogramok átmenetileg élénkítették a lakásépítési piacot, ami együtt járt a területi differenciáltság fokozódásával. A tízezer lakosra jutó építések száma a 2000-es évek első felének végére a központi régióban kiugróan magasra növekedett. A vidéki térségeket ugyanebben az időszakban jóval szerényebb növeke-

dés jellemezte, és e térségekben már 2005-től megkezdődött az építések intenzitásának nagyfokú mérséklődése, amit – a devizahitelezés élénkülésével összefüggésben – csak a 2007-2008 közötti kisebb emelkedés, stagnálás tört meg. A fővárosban ebben az időszakban is jelentős növekedés történt, ami tovább (2009-ig) tartott. A területi különbségek így 2009-ben voltak a legszámottevőbbek. 2010-től a központi régióban zajló építések is meredeken zuhanni kezdtek, így a tízezer lakosra jutó építések száma rendkívül alacsony szintűvé vált minden régióban. E viszonylatban Közép-Magyarország és Nyugat-Dunántúl helyzeti előnyt élvez. A többi régió pozíciója igen hasonló, kivéve a mindinkább leszakadó Észak-Magyarországot. A különbségek ilyen megközelítésben tapasztalt erősödése azonban igen szűk intervallumban mozgó fajlagos építési szintek mellett áll fenn.

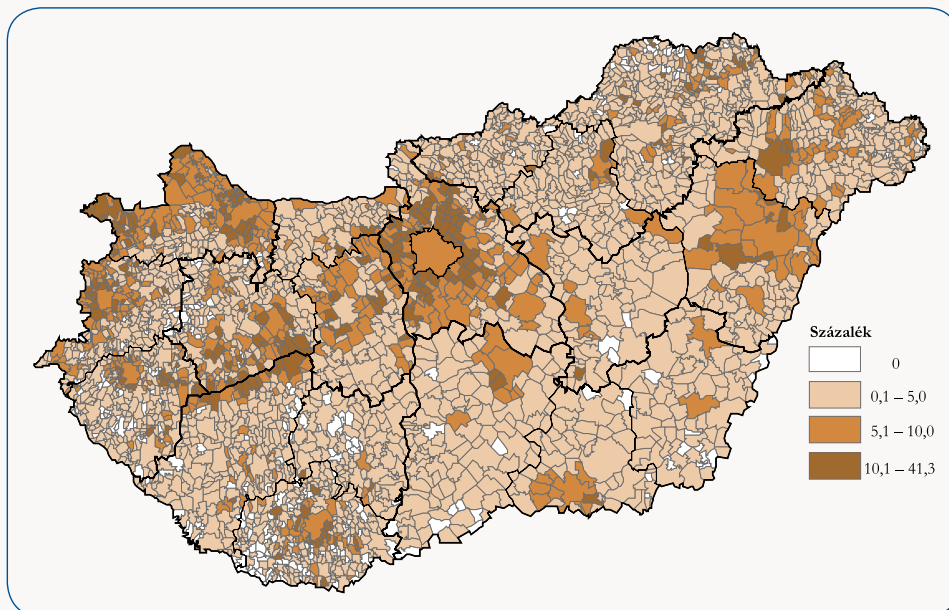
A kiadott lakásépítési engedélyek száma az építésekhez hasonlóan csökken. 2013-ban a kiadott engedélyek száma (7,5 ezer) mintegy harmadával kevesebb volt az egy évvel korábbinál, és alig több mint tizede a 2000 óta legmagasabbnak számító 2003. évinek. Az építések és megszűnések egyenlegeként a lakásállomány összesen 6 ezer lakással bővült, és az év végén 4,4 milliót tett ki. A lakásépítés 2009 óta valamennyi régióban és megyében nagymértékben visszaesett. A 2013. évi építési volumen a térségek többségében az akkori szint negyede-ötöde. Viszonylag kedvező volt az érték Dél-Alföldön, illetve Nyugat-Dunántúlon.

2013-ban a régiók mindegyikében csökkent a használatba vett lakások száma. A mérséklődés Nyugat-Dunántúlon a többi régióhoz képest igen szerény (2,6%-os) volt. Közép-Magyarországon, ahol a lakásépítések zöme (44%-a) realizálódott, az átlagosnál kisebb mértékben (28%-kal) csökkent a használatba vételek száma. A többi régióban 34–54%-os csökkenés történt. A főváros mellett a megyék közül csupán Győr-Moson-Sopron és Békés megyében volt élénkülés a korábbinál lényegesen alacsonyabb szinthez képest. A megyék felében a 200-at sem érte el az építések száma.

A települések tizedében egyetlen lakás sem épült

10. ábra

A 2004–2013. évi lakásépítések a 2013. évi lakásállomány százalékában településenként

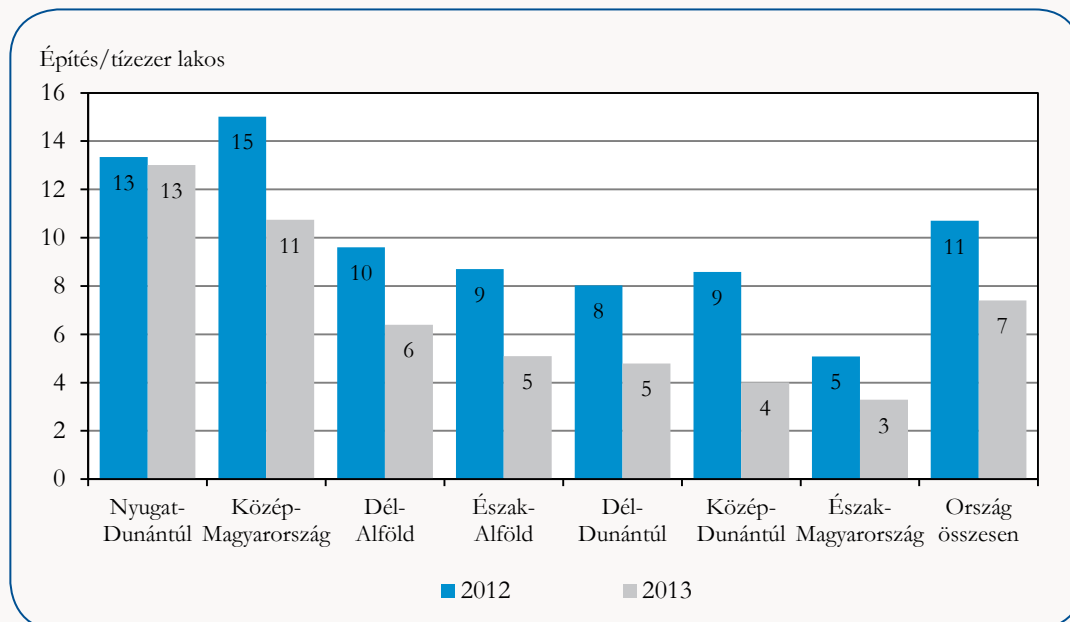


Egy évtizedet, a 2004–2013 közötti időszakot tekintve a települések mintegy tizedében egyetlen lakás sem épült. Ezek kivétel nélkül községek voltak, és legnagyobb számban (76) az aprófalvas Baranya megyében fordultak elő. A települések legnagyobb részében (65%) a 2013. évi lakásállomány 0,1–5,0%-a épült 2004 és 2013 között. Ezen települések zömében szintén községek voltak, ugyanakkor a megyei jogú városok közül 9 (Dunaújváros, Hódmezővásárhely, Kaposvár, Miskolc, Nagykanizsa, Salgótarján, Székesfehérvár, Szekszárd, Tatabánya) is ebben a csoportban szerepel. A települések 17%-ában 5,0 és 10,0 között szóródott a mutató értéke. Ilyen a városok ötöde, a megyei jogú városok fele (12) és a főváros is. A legmagasabb (10,0 feletti) kategóriába a települések csupán tizede tartozott. A megyei jogú városok közül csak Sopron és Nyíregyháza szerepel itt. A lakásállomány gyarapodását ilyen magas arányban szolgáló építésekkel jellemezhető települések legnagyobb számban (64) Pest megyében, továbbá a Balaton térségében és Nyugat-Dunántúlon fordultak elő.

Az építések intenzitását a tízezer lakosra jutó lakásépítések számával mérjük. 2013-ban Magyarországon tízezer lakosra átlagosan 7,4 lakásépítés jutott, az előző évinél 3-mal, a 2000 óta legnagyobbinak számító 2004. évinél 36-tal kevesebb. A szerény, 2013. évi szint feletti építések csupán Nyugat-Dunántúlt (13) és Közép-Magyarországot (11) jellemezték. Észak-Magyarországon mindössze 3 építés jutott tízezer lakosra. A megyék közül a Győr-Moson-Sopron megyei építések voltak a legintenzívebbek (21 építés tízezer lakosonként). Emellett Budapesten, Pest, Vas, Csongrád és Somogy megyében volt átlag feletti szint. A legalacsonyabb értékkel (1,7) Nógrád megye rendelkezett.

11. ábra

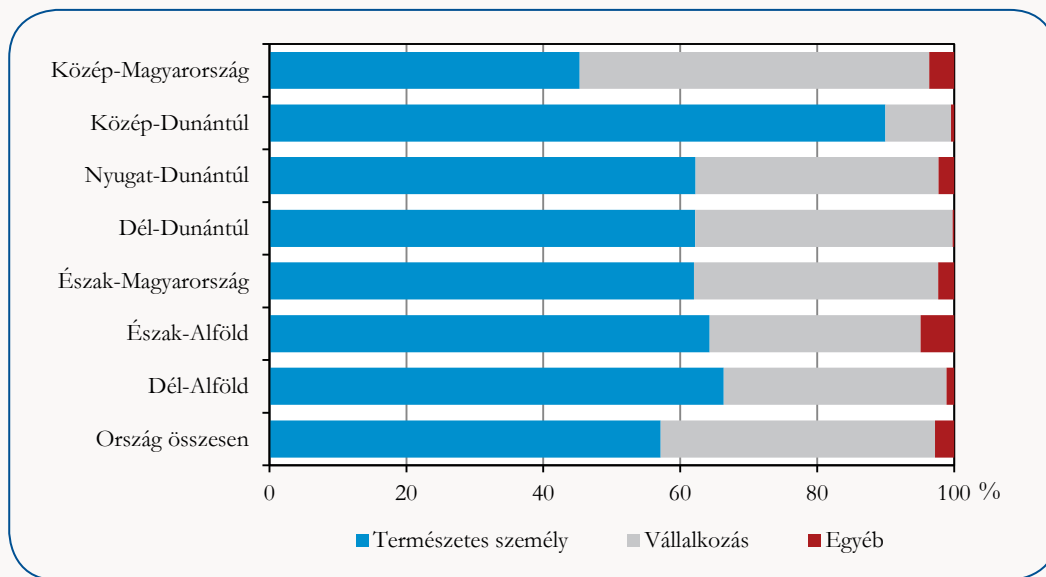
Tízezer lakosra jutó lakásépítés



Az elhúzódó lakásépítési válság mind a vállalkozások, mind a természetes személyek ez irányú tevékenységét érzékenyen érintette. A vállalkozások lakásépítési tevékenysége a 2000-es években jelentősen élénkült, 2010 óta azonban nagy ütemben csökken, ami 2013-ban kissé lassult. Ezzel egyidejűleg a természetes személyek lakásberuházásai egészen 2012-ig mérséklődtek, 2013-ban pedig nagymértékben visszaestek.

12. ábra

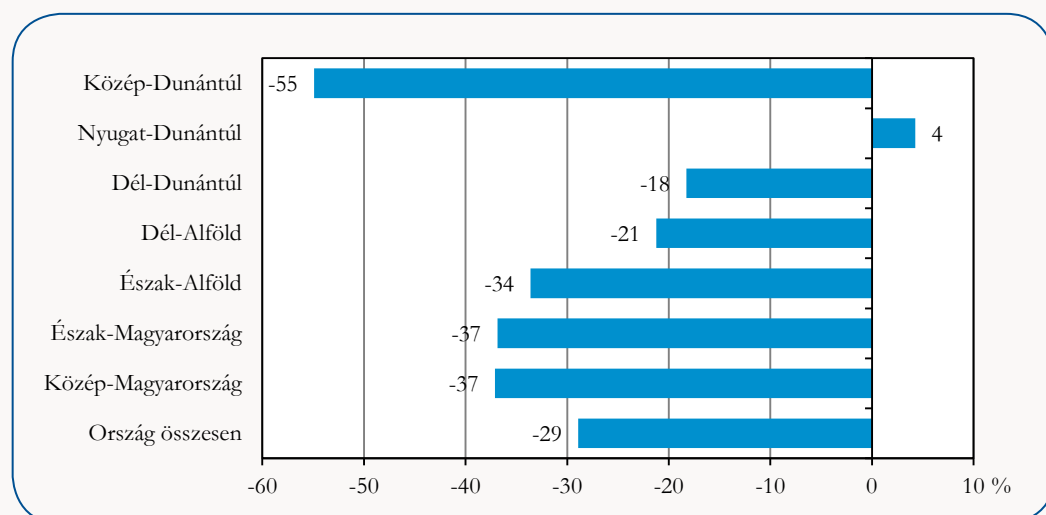
Az épített lakások számának megoszlása építetők szerint, 2013



2013-ban mind a természetes személyek, mind a vállalkozások lakásépítései csökkentek, a természetes személyeké 42, a vállalkozásoké 9,1%-kal. Így a természetes személyek által építtetett lakások aránya 68-ról 57%-ra mérséklődött. A természetes személyek lakásépítéseinak országos visszaesése valamennyi régiót érintette. A legnagyobb mértékben (50%-kal) Közép-Magyarországon esett vissza az általuk építtetett lakások száma, ami egyben az országos csökkenés felét is jelentette. Így újra a vállalkozói lakásépítések kerültek túlsúlyba a központi régióban. A többi régióban a természetes személyek lakásépítései képviselték a nagyobb arányt, Közép-Dunántúlon megközelítette a 90%-ot. A természetes személyek lakásépítései Békés kivételével minden megyében mérséklődtek.

13. ábra

A kiadott lakásépítési engedélyek számának változása az előző évihez képest, 2013



Az építési dekonjunktúra alakulása többek között a kiadott új lakásépítési engedélyek számával mérhető. 2013-ban a kiadott engedélyek száma 29%-kal maradt el az előző évitől, bár számuk az építésekét valamelyest meghaladta. A régiók közül Nyugat-Dunántúlt leszámítva – ahol az összes engedély 26%-át adták ki – mindenhol csökkent a kiadott építési engedélyek száma, legnagyobb mértékben (55%-kal) Közép-Dunántúlon. Közép-Magyarországon, ahová az összes kiadott engedély negytedede esik, szintén nagymértékben (37%-kal) visszaesett a számuk.

Kutatás-fejlesztés

Főbb tendenciák

A kutatás-fejlesztés fontos szerepet tölt be a gazdasági fejlődés elősegítésében és fenntartásában. A K+F támogatása az Európai Unió egyik legfontosabb stratégiai prioritása, a kontinens versenyképességének megőrzése érdekében. Az EU célkitűzése, hogy 2020-ra a tagállamok K+F-ráfordításait GDP-jük 3%-áig emeljék fel. A kívánt szintet – a skandináv tagállamokon és Németországon kívül – jelenleg egyik tagállam sem éri el. Ugyanakkor az elmúlt években a K+F-ráfordítások folyó áron számított értéke hazánkban folyamatosan emelkedett, és a GDP-hez viszonyított aránya is nőtt (2013-ban 1,44% volt). Magyarországon 2013-ban a kutatás-fejlesztésre összesen 420,1 milliárd forintot költöttek, folyó áron 16%-kal többet, mint egy évvel korábban. A ráfordítások kiemelkedő hányada (hattizede) Közép-Magyarországra jutott.

A **K+F-ráfordítások** GDP-hez viszonyított aránya 2013-ban (előzetes GDP-adatokkal számolva) 1,44%-ot tett ki. A 2012-es területi adatok alapján az egyes régiókban megtermelt GDP 0,6–1,7%-át fordították kutatás-fejlesztésre, a legkisebb hányadát Nyugat-Dunántúlon, valamint Észak-Magyarországon (egyenként 0,6%-át), a legnagyobb részét pedig a központi régióban. 2013-ban az összes K+F-ráfordítás héttizedét, 291,7 milliárd forintot a vállalkezési szektorban költötték el, ez 22%-kal meghaladta az egy évvel korábbit. Az államháztartási (kormányzati) és felsőoktatási szektorok egyaránt mintegy 15–15%-ban részesedtek a ráfordításokból. Az állami kutatóintézetekben a 2012. évi összegnél 19%-kal többet, a felsőoktatásban 9,0%-kal kevesebb pénzt fordítottak kutatás-fejlesztési célra.

3. tábla

A kutatás-fejlesztési ráfordítások szektorok és források szerint, 2013

Régió	Össze- sen, milliárd forint	Felhasználások szerkezete, %			Források szerkezete, %			
		állam- ház- tartás	felső- oktatás	vállal- kozások	állami költség- vetés	vállal- kozások	külföld	non- profit szerve- zetek
Közép-Magyarország	256,3	18,8	10,3	70,9	31,5	48,9	18,5	1,1
Közép-Dunántúl	35,5	11,1	10,9	78,0	34,5	42,4	23,2	0,0
Nyugat-Dunántúl	22,7	7,8	14,8	77,4	32,2	43,8	23,6	0,4
Dél-Dunántúl	14,5	10,7	39,3	50,0	59,8	29,5	10,8	0,0
Észak-Magyarország	16,1	1,5	20,4	78,2	49,8	45,1	4,9	0,1
Észak-Alföld	36,9	4,8	27,5	67,8	35,1	56,4	8,3	0,2
Dél-Alföld	32,6	15,7	23,8	60,5	47,5	42,5	10,0	0,0
Ország összesen	420,1^{a)}	15,1	14,6	70,3	35,0	47,4	16,8	0,8

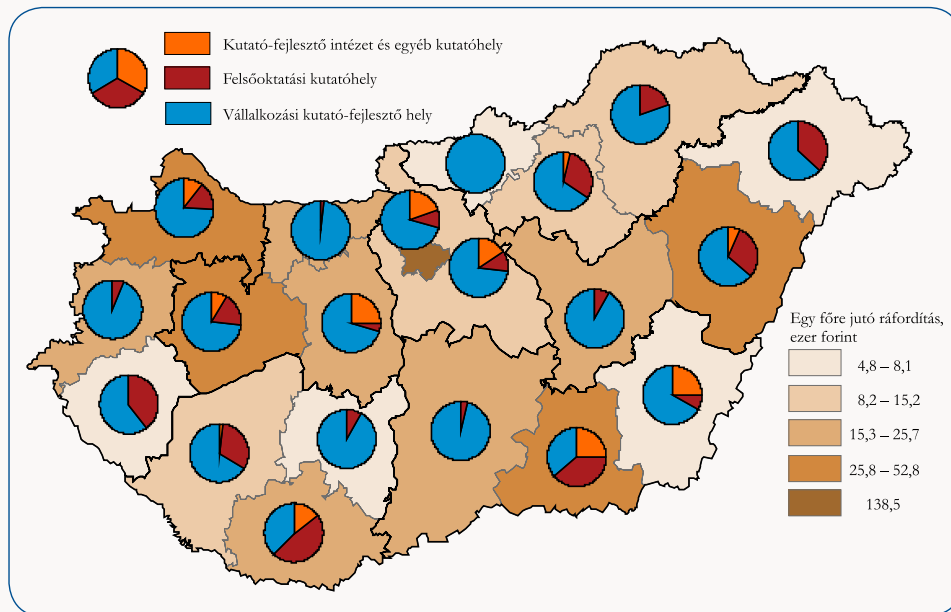
a) Szektoronként nem értelmezhető összeggel (5,4 milliárd forint) együtt.

A **kutatási és fejlesztési** tevékenységre fordított összeget az üzleti szféra, az állami költségvetés és különböző külföldi **források** biztosították. (A nonprofit szervezetek részesedése elhanyagolható.) A 420,1 milliárd forintnyi forrás közel felét a vállalkozások finanszírozták, túlnyomó hányada (94%-a) a vállalkezési kutató-fejlesztő helyeken jelent meg felhasználható forrásként. Az üzleti szféra finanszírozási szerepvállalása azonos volt a 2012. évvel. Az egyre inkább háttérbe szoruló állami költségvetés szerepe mérséklődött, így a K+F-források 35%-át biztosította. E forrás kétharmada a kutatóintézetek és felsőoktatási kutatóhelyek tevékenységét finanszírozta. Külföldi forrásból 69,6 milliárd forint (a források 17%-a) áramlott a K+F-szektorba, közel háromnegyede a vállalkezési kutató-fejlesztő helyek működéséhez járult hozzá.

A K+F-tevékenység területi különbségei leginkább a versenyszféra innovatív tevékenységének eltérő aktivitásából adódik. A kutatás-fejlesztés piacosodása minden régióra jellemző. A szektoronkénti megoszlást tekintve a legmagasabb (78%-os) vállalkezési ráfordítási aránnyal Közép-Dunántúl és Észak-Magyarország rendelkeztek. Ugyanakkor a legalacsonyabb (50%-os) arány Dél-Dunántúlon volt, de országos átlag (70%) alatti értékek voltak Észak- és Dél-Alföldön is. E három régióban a nagy múlttal rendelkező felsőoktatási központok (Pécs, Debrecen, Szeged tudományegyetemei) kutatóhelyeinek ráfordítási aránya volt átlag feletti.

14. ábra

A K+F-ráfordítások egy főre jutó összege és a felhasználás megoszlása szektorok szerint, 2013



Az egy lakosra jutó K+F-ráfordítás egyedül Közép-Magyarországon múlta felül az országos átlagot, annak 2,1-szerese volt. Ez Budapest szerepének köszönhető. A főváros egy lakosára 138,5 ezer forint jutott, ami 2,6-szerese a rangsor második helyén álló Veszprém megyei értéknek, és mintegy 30-szorosa az utolsó helyen álló Zala megyei mutatónak.

A kutatóhelyek fele Közép-Magyarországon működik

2013-ban országosan 3159 **kutatóhelyen** folyt tudományos kutatás-fejlesztéssel kapcsolatos munka. A kutatóhelyek 54%-át vállalkozások, 42%-át felsőoktatási intézmények működtették, és mindössze 4%-uk állt az állami szféra tulajdonában. A kutatóhelyek fele Közép-Magyarországon működött. A vidéki régiókon belül Dél-Alföldön volt a legtöbb (397), Közép-Dunántúlon a legkevesebb (204) kutatóhely. A tradicionális felsőoktatási központokkal rendelkező megyékben (Csongrád, Hajdú-Bihar) az egyetemi K+F-helyek részaránya (56, illetve 62%) meghaladta a vállalkozások által üzemeltett kutatóhelyekét is. Nógrád megyében kizárólag vállalkezési kutató-fejlesztő helyek működtek.

A kutatás-fejlesztéssel foglalkozó munkahelyeken **foglalkoztatottak** létszáma – teljes munkaidejű dolgozóira átszámítva – meghaladta a 38 ezer főt, 6,8%-kal több az előző évhez képest. Észak-Alföld kivételével – ahol 11%-kal csökkent a foglalkoztatottak száma – mindenhol létszámnövekedés történt. A legdinamikusabban (18%-kal) Nyugat-Dunántúlon gyarapodott a K+F-létszám. A legtöbbben Közép-Magyarországon dolgoztak kutatás-fejlesztési területen, arányuk az országos létszám 62%-át tette ki. A többi régió közül – a kutatóhelyek számával összefüggésben – Dél-Alföldön volt a legtöbb foglalkoztatott (az összlétszám 9,6%-a). Ugyanakkor Észak-Magyarországon mindössze 4,4%-uk dolgozott.

Közlekedési infrastruktúra, közúti gépjármű-állomány

Főbb tendenciák

A közlekedési infrastrukturális háttér minél magasabb színvonalú kialakítása a társadalom és a gazdaság megfelelő működésének az alapfeltétele. Az infrastruktúra folyamatos fejlesztésével párhuzamosan a gazdasági szereplők megtelepedési, terjeszkedési esélyei is javulnak. Hazánk közlekedés-földrajzi helyzete kedvező, az ország az európai közlekedési folyosók egyik fontos találkozási térsége. Az Európai Unió 28 tagállama közül 2011-ben Magyarország közúthálózata a negyedik legsűrűbb (2161 kilométer/ezer négyzetkilométer) volt. Az autópályák vonatkozásában ugyanakkor a tagállamok középmezőnyében helyezkedik el.

A közúti gépjárművek legnagyobb részét (82%-át) adó személygépkocsik állománya 2000–2007 között folyamatosan bővült. 2008-ban a gazdasági válság hatására azonban jelentősen csökkent az első alkalommal történő üzembe helyezések, ezáltal az állomány száma is. A mélypontot 2010 jelentette, amikor alig több mint 60 ezer üzembe helyezés történt. 2013-ban, a válság enyhülésével és a vásárlási kedv növekedésével párhuzamosan, a 2010. évi alacsony szinthez képest megduplázódott az első alkalommal üzembe helyezett személygépkocsik száma. A személygépjármű-állomány 33%-át közép-magyarországi lakosok üzemeltették. Közép- és Nyugat-Dunántúl részesedése némileg emelkedett, a többi régió stagnált vagy csökkent az előző évihez képest.

Hazánk **közúthálózatát** országos, valamint helyi (önkormányzati) közutak alkotják. Az országos közúthálózat 2013. december 31-én 31 760 kilométert tett ki. A helyi közutak hossza ennek mintegy 5,4-szerese, 171 549 kilométert volt. Egy év alatt az országos közúthálózat 68, az önkormányzati utak hossza 1300 kilométerrel bővült. A helyi közúthálózat hossza minden régióban nőtt.

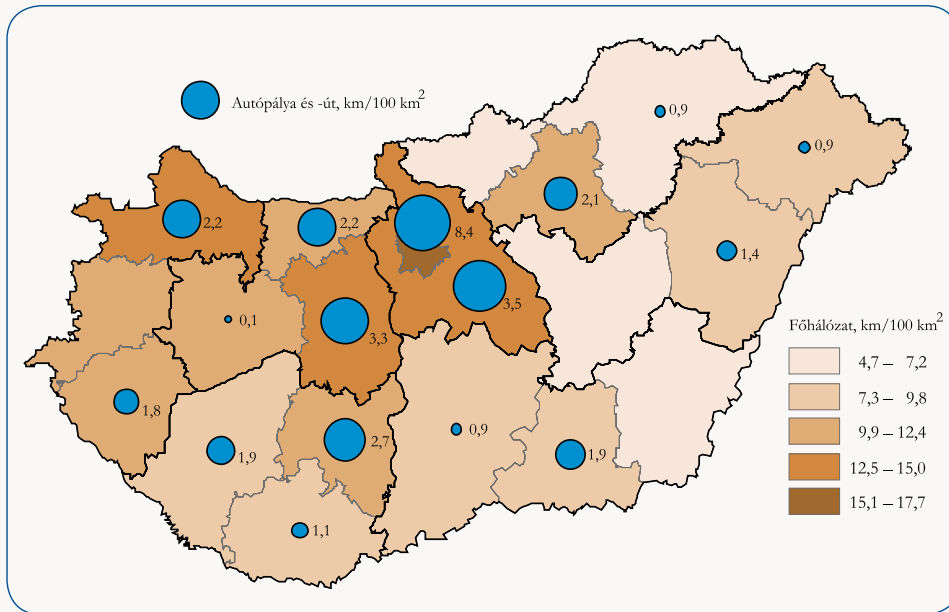
Az **országos közutak** 27%-a **főhálózat**ként funkcionált. A mintegy 8600 kilométernyi hálózat gerincét az autópályák és autóutak adták, amelyek hossza 1336 kilométert tett ki. A közúti infrastruktúra centrális, Budapest központú, sugaras kialakítása és a fővárost közrefogó M0-ás körgyűrű létrehozása következtében a főhálózat tizede, továbbá az autópályák és autóutak hálózatának az ötöde (268 kilométer) Közép-Magyarországon fut. Így a régióban a 100 négyzetkilométerre jutó kilométerek értéke (13,7 kilométer főhálózat, valamint 3,9 kilométer autópálya és autóút) is felülmúlja a többi térségét. Autópályák és autóutak (a gyorsforgalmi infrastruktúra) tekintetében a dunántúli régiók az országos átlaggal (1,4 kilométer/100 négyzetkilométer) megegyező, vagy a feletti mutatóval rendelkeznek, és összességében a főhálózati infrastruktúrájuk is fejlettebb a keleti régiókéénál. Észak- és Dél-Alföld 100 négyzetkilométerre jutó gyorsforgalmi útjainak hossza nem éri el az 1 kilométert.

2013-ban a legjelentősebb útépítés Szabolcs-Szatmár-Bereg megyében történt. A Nyíregyháza–Ór közötti mintegy 34 kilométeres autópálya-szakaszt hivatalosan 2013 júniusában adták át a gépjárműforgalomnak. (A 2014. évi további fejlesztésnek köszönhetően az M3-as autópálya 12 kilométeres új szakasza Órtól Vásárosnaményig húzódik.)

Magyarország négy megyéjét (Békés, Jász-Nagykun-Szolnok, Nógrád, Vas) egyáltalán nem érinti autópálya vagy autóút. Közülük Vas megye helyzetét némileg javítja a szomszédos ausztriai hálózat közelsége, valamint az, hogy főhálózatának sűrűségét (10 kilométer/100 négyzetkilométer) tekintve az országos átlag felett helyezkedik el. A sugaras szerkezet oldására és a periférikus területek gazdasági elmaradottságának enyhítésére jelentene megoldást a haránt irányú (M8, M9) gyorsforgalmi utak kiépítése. Ezáltal a gyorsforgalmi úthálózat közúton való elérhetősége is jelentősen javulna a peremterületeken.

15. ábra

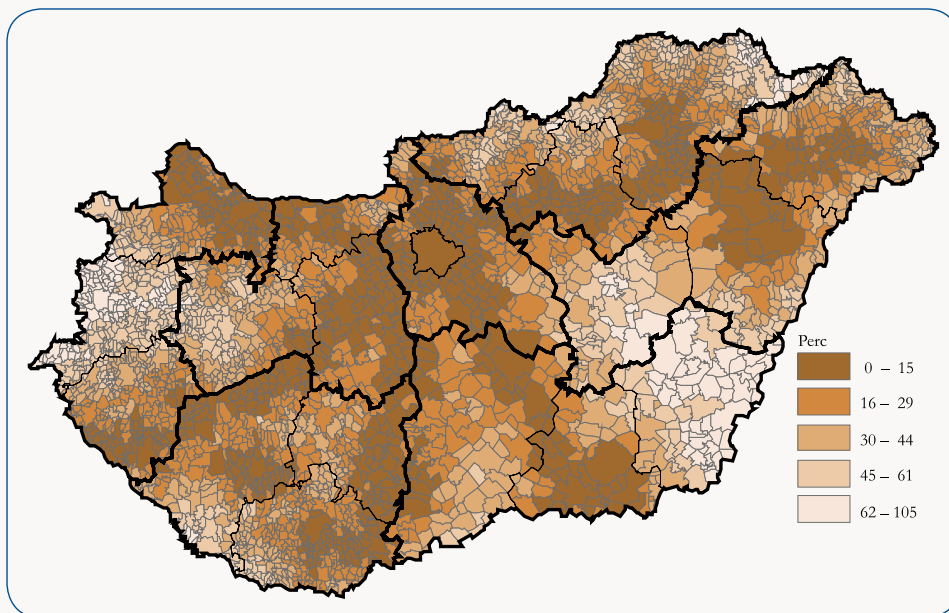
Az országos főhálózat, és az autópályák, autóutak* sűrűsége, 2013



*Békés, Jász-Nagykun-Szolnok, Nógrád és Vas megyében nem található autópálya, autótút.

16. ábra

A legközelebbi autópálya felhajtó közúti elérhetősége, 2013



A térkép interaktív formában az alábbi linken érhető el: https://www.ksh.hu/interaktiv_moterkepek

A **mellékhalózat** útsűrűségi mutatója a településsűrűséggel szoros összefüggésben Nyugat-Dunántúlon a legmagasabb. Az aprófalvas Zala és Vas megyék mutatói az országos átlag 1,4–1,5-szeresei, Dél-Dunántúl megyéi közül egyedül – a szintén aprófalvas – Baranya emelkedik ki, az átlagos 1,3-szeresét meghaladó útsűrűséggel. A ritkább településhálózattal, nagyobb közigazgatási területű településekkel (mezővárosok, hajdúvárosok) rendelkező megyék (Bács-Kiskun, Hajdú-Bihar, Jász-Nagykun-Szolnok) mellékúthálózatai az országos mutató 67–75%-át tették ki.

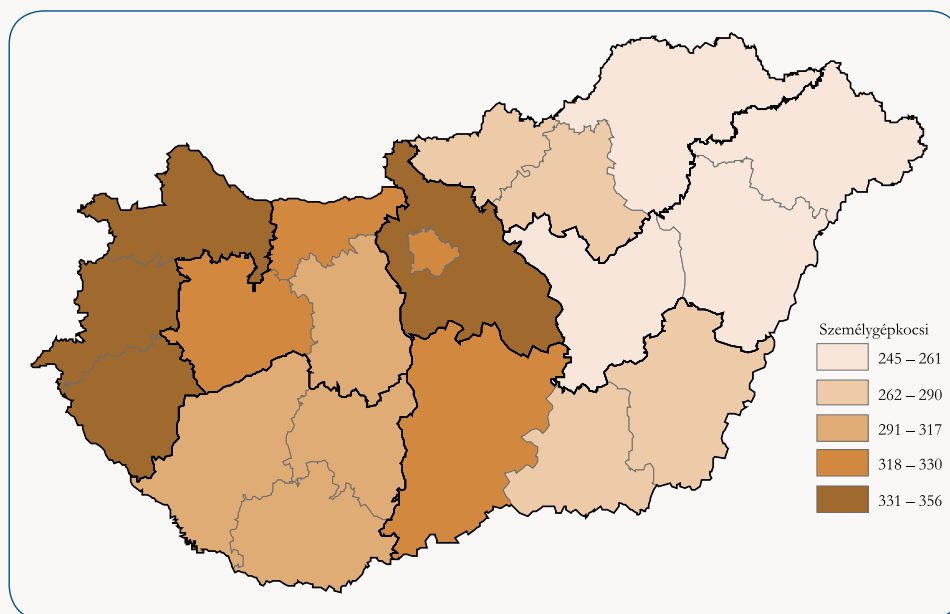
A **helyi vagy önkormányzati úthálózat** területi különbségei szintén a településhálózat adottságaival magyarázhatóak. A megyei helyi úthálózatok hosszát az adott megye területéhez viszonyítva a legsűrűbb

helyi úthálózattal Pest megye rendelkezik, elsősorban a főváros agglomerációs gyűrűjébe tartozó települések kezelésében lévő önkormányzati utak hossza miatt. Nyugat- és Dél-Dunántúl megyéi – Somogy megye kivételével (161) – szintén meghaladják az országos átlagot (184).

Magyarország közútjain 2013. december 31-én közel 3,7 millió **gépjármű** közlekedett. Több mint nyolctizedük személygépjármű volt, számuk meghaladta a 3 milliót, alig maradt el a gazdasági válság előtti, 2008. évi értéktől. 2012-höz képest 1,8%-kal növekedett a számuk, legintenzívebben Pest megye személygépjármű-állománya bővült. Ezer lakosra országos szinten 308 személygépkocsi jutott. Az ellátottság mennyiségi mutatója Pest megyében volt a legjobb, ezt követték a nyugat- és közép-dunántúli megyék. A gazdasági fejlettségbeli eltérésekkel párhuzamosan a keleti országrész megyéiben (különösen Szabolcs-Szatmár-Beregben, Jász-Nagykun-Szolnokban, Borsod-Abaúj-Zemplénben) élők ellátottsága ugyanakkor az országos átlag nyolctizede.

17. ábra

Az ezer lakosra jutó személygépkocsik száma 2013 végén



Az Alföldön a legöregebb a személygépkocsi-park

A személygépkocsik átlagos életkora az ezredfordulótól fiatalodott, a 2008-ban begyűrűző gazdasági válság hatására azonban a folyamatos előregedés vált jellemzővé. A 2008. végi 10,4 évesről 2013 végére 13 évesre nőtt átlagéletkoruk, ami az ezredforduló óta a legmagasabb. 2013-ban az országos átlagnál mindössze Közép-Magyarország és két nyugati megye (Győr-Moson-Sopron, Komárom-Esztergom) járműparkjának értéke kedvezőbb. A fővárosban a céges autók, flották is jelentősen hozzájárultak az országosnál 1,5 évvel fiatalabb átlagéletkorhoz. Ugyanakkor a legidősebb 14,3–14,4 személygépjármű-állománnyal Bács-Kiskun, Békés és Csongrád megyék rendelkeztek. Az öregedés években mért intenzitása 2008 óta Szabolcs-Szatmár-Bereg megyében volt a legnagyobb (3,2 év).

A **vasúti szállítás** jelentősége az áru- és személyszállítás területén egyaránt megmutatkozik. 2013-ban az áruszállítási teljesítmény 18%-a vasúton valósult meg. A helyközi személyszállítás utaskilométerben számított teljesítményéből mintegy harmadával részesült a vasút, a helyközi közlekedésben részt vevő utasoknak 22%-a választotta a vasutat.

2013-ban a normál nyomtávú, működtetett vasúti pályák hossza 7017 kilométer volt, az előző évihez képest 90 kilométerrel csökkent. A működtetett normál nyomtávú vasúti hálózat ellátottsági mutatója országosan 7,5 kilométer/100 négyzetkilométert tett ki. A vasúthálózat – hasonlóan az országos

közúthálózatához – Budapest-központú, sugaras kialakítású, így a vonalsűrűség Közép-Magyarországon a legmagasabb (10,2 kilométer/100 négyzetkilométer), és átlag feletti Közép-, valamint Nyugat-Dunántúlon is.

A **légi közlekedés** hazánk öt nemzetközi repülőterén folyt (Budapest, Debrecen, Győr, Sármellék, Pécs). A legjelentősebb utasforgalmat a Budapest Liszt Ferenc Nemzetközi Repülőtér bonyolította le, 2013. évi forgalma 8,5 millió fő volt, a hazánkba légi úton érkező és innen induló utasok 98%-a. Járatszámaának mérséklődésével az egy járatra jutó utasszám nőtt, 102 főt tett ki. A második legjelentősebb nemzetközi repülőterünk, a debreceni utasforgalma 130 ezer fő, a sármelléki légikikötőjé mintegy 25 ezer fő volt.

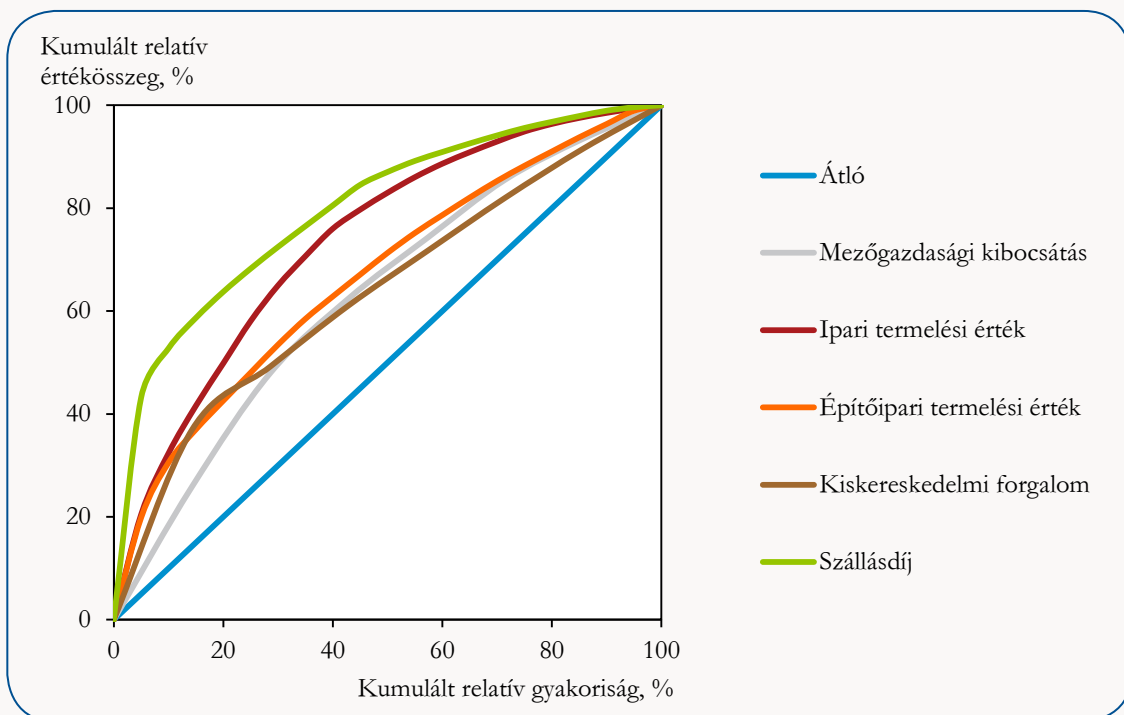
A **vízi közlekedés** hazánk áru- és személyszállításában kis szerepet tölt be. Az áruszállításnak csupán 4%-a valósult meg folyóinkon, és a vízi szállítás teljesítménye mérsékelten ingadozik évek óta. A vízi személyforgalomban napjainkra leginkább az idegenforgalmi, üdülési funkciók nyertek teret.

Nemzetgazdasági ágak teljesítménye

A termelő ágak, továbbá a piaci szolgáltató ágak közül a kiskereskedelmi forgalom és az idegenforgalom teljesítményének területi megoszlását vizsgálva – az idegenforgalom kivételével – egymáshoz igen hasonló mértékű a területi koncentráció. Az idegenforgalom koncentrációja a legnagyobb, a kereskedelmi szálláshelyek szállásbevételei lényegesen nagyobb mértékben összpontosulnak néhány kiemelt térségre.

18. ábra

Egyes nemzetgazdasági ágak teljesítményének koncentrációja*



* Mezőgazdasági kibocsátás és kiskereskedelmi forgalom régiók szerint, ipari és építőipari termelési érték, valamint szállásdíjbevételek megyék szerint.

Mezőgazdaság

Főbb tendenciák

A mezőgazdaság nemzetgazdasági súlya hosszabb távon csökken, rövidebb távon stagnál. Az előzetes adatok szerint 2013-ban az agrárium a nemzetgazdaság bruttó hozzáadott értékéhez 4,4%-os aránnyal járult hozzá, ami az előző két évihez hasonló, az 1995. évinél (8,4%) azonban jóval szerényebb. 2013-ban a beruházásokban 5,7, a foglalkoztatásban 4,9% volt az aránya.

A mezőgazdasági számlarendszer alapján az ágazat teljes bruttó kibocsátása folyó alapon összesen 2313 milliárd forint volt 2013-ban, 6,6%-kal több, mint az előző évben. A növekedés elsősorban a növénytermesztés előző évinél lényegesen kedvezőbb hozamainak köszönhető. A termékcsoporthoz az árscsökkenés ellenére is meghaladta a 2012. évit. Az élő állatok és állati termékek bruttó kibocsátási értéke 2010 óta növekszik, 2013-ban 791 milliárd forint volt. A 3,7%-os növekedést főleg a termelőiár-színvonal 3,0%-os emelkedése okozta. A növénytermesztési és kertészeti termékek aránya a kibocsátásból 59, az állatok és állati termékeké 34, a mezőgazdasági szolgáltatások és másodlagos tevékenységeké 7,0% volt.

A régiók mezőgazdasági területének nagysága és termelési adottságai eltérőek, ezért a kibocsátásuk is egyenetlen. A legnagyobb területi kiterjedésű alföldi régiók szerepe kiemelkedő a mezőgazdasági termelésben: Észak- és Dél-Alföldről származott a kibocsátás közel fele. A termelési intenzitás alakulásában változás történt. Míg 2012-ben a Közép-Dunántúlon volt a legnagyobb a száz hektár mezőgazdasági területre jutó kibocsátás, addig 2013-ban már a Dél-Alföldön volt kiugróan magas ez az érték.

A mezőgazdasági művelésre alkalmas terület részaránya az Alföldön 65%

A mezőgazdasági termelés feltételeit egy-egy térségben nagyban meghatározza az arra alkalmas földterület aránya. 2013-ban országosan 5,34 millió hektár volt a mezőgazdasági terület (szántó, konyhakert, gyümölcsös, szőlő, gyepek együtt) nagysága, aránya Észak- és Dél-Alföldön a legmagasabb (65–66%). A mezőgazdasági terület legnagyobb része szántó, amelynek aránya a dunántúli régiókon belül a 82–88%-ot is eléri. A gyepek részaránya 14% (759 ezer hektár), az Alföldön a legszámottevőbb. Az ország összes gyepterületének 14–14%-a Hajdú-Biharban és Bács-Kiskunban található. A gyümölcsösültvények kiterjedése összesen 92 ezer hektár, közel harmada Szabolcs-Szatmár-Bereg megyében van. Szőlőültvények 82 ezer hektáron vannak, ebből 22 ezer Bács-Kiskunban. Az intenzívebb kultúrák közül a gyümölcsösök részaránya a mezőgazdasági területből Közép-Magyarországon a legnagyobb (3,1%), a szőlőültvényeké pedig Észak-Magyarországon (3,1%).

A mezőgazdaság teljesítményének 2013. évi területi különbségeit a mezőgazdasági számlarendszer regionális részletezettségű, folyó alapon számított adatai alapján mutatjuk be. 2012-höz képest a mezőgazdasági kibocsátás folyó alapon 6,6%-kal emelkedett. A növekedés lényegében általános, egyedül Észak-Magyarországon volt (1,3%-os) mérséklődés, leginkább a gabonafélék kibocsátási értékének csökkenése miatt. A legnagyobb mértékben (közel 15%-kal) Dél-Alföld teljesítménye nőtt.

Észak- és Dél-Alföldről származott az összes mezőgazdasági kibocsátás 48%-a. Dél-Dunántúl továbbra is a harmadik legjelentősebb mezőgazdasági térség. Nyugat- és Közép-Dunántúl hozzájárulása az ágazat teljesítményéhez 11–12%. Közép-Magyarország és Észak-Magyarország részesedése a legszerényebb, 6,5–8%. Ezen túl azonban szinte minden régióra jellemző valamilyen specialitás, amivel jelentősen hozzájárul az országoshoz. Közép-Magyarországról a burgonya (19%), Közép-Dunántúlról, Dél-Dunántúlról és Észak-Magyarországról a bor (20–33%) kibocsátásának kiemelkedően magas hányada származott. A kertészeti termékek értékének közel fele, a burgonya negytedede Dél-Alföldről származott. A gabonafélékhez, az ipari növényekhez, a gyümölcsfélékhez, az élő állatok és állati termékekhez való hozzájárulás a két alföldi régióban a legnagyobb. A mezőgazdasági jövedelem régiónkénti megoszlása

tulajdonképpen nem változott 2012-höz képest. Az összes kibocsátáshoz hasonlóan az alföldi régiókban és Dél-Dunántúlon volt a legmagasabb a termelési tényezők jövedelme és a nettó vállalkozói jövedelem. Különösen Dél-Alföld hozzájárulása jelentős, az országos közel harmada, ez részben a nagy munka- és beruházási igényű kertészeti termékek átlag feletti szerepének köszönhető.

4. tábla

A termékcsoportonkénti kibocsátás és a jövedelem megoszlása régióként, 2013

(%)

Megnevezés	Közép-Magyar-ország	Közép-Dunántúl	Nyugat-Dunántúl	Dél-Dunántúl	Észak-Magyarország	Észak-Alföld	Dél-Alföld	Ország összesen
Növénytermesztési és kertészeti termékek	6,6	10,1	10,8	16,2	9,4	21,2	25,6	100,0
Ezen belül:								
Gabonafélék (vetőmaggal)	4,9	12,2	11,5	20,2	7,5	21,3	22,4	100,0
Ipari növények	5,2	11,1	11,7	18,8	10,4	20,7	22,2	100,0
Kertészeti termékek	9,4	2,3	7,9	3,9	7,2	23,4	45,9	100,0
Burgonya (vetőmaggal együtt)	19,0	6,3	12,3	5,1	5,4	11,1	40,9	100,0
Gyümölcsfélék	11,6	5,1	7,1	11,3	15,6	24,8	24,4	100,0
Bor	4,7	21,1	9,5	20,4	33,1	5,9	5,4	100,0
Élő állatok és állati termékek	6,1	13,9	13,0	11,3	5,9	24,0	25,7	100,0
Mezőgazdasági szolgáltatások	7,9	12,7	9,5	14,9	6,7	21,4	26,9	100,0
Mezőgazdasági kibocsátás összesen	6,5	11,7	11,4	14,5	8,0	22,1	25,9	100,0
Mezőgazdasági terület	7,1	11,2	10,7	14,7	11,5	22,3	22,6	100,0
Bruttó hozzáadott érték	6,2	10,3	9,1	13,9	9,4	22,9	28,1	100,0
Termelési tényezők jövedelme	6,1	10,8	9,4	13,8	7,2	23,5	29,3	100,0
Nettó vállalkozói jövedelem	5,8	10,2	8,2	13,4	6,7	24,3	31,3	100,0

Borvidékek

A hazai szőlő- és bortermeles elsősorban a borvidékeken, borrégiókban koncentrálódik. A magyarországi borvidékek és borrégiók hatályos listáját a 127/2009. (IX. 29.) FVM rendelet tartalmazza, 7 borrégiót és 22 borvidéket megkülönböztetve. Egyes borvidékek területe több megyére, statisztikai régióra is kiterjed. A legtöbb, szám szerint 6 borvidék Közép-Dunántúlon van, ugyanakkor a szőlőültetvények területe alapján a Kunsági borvidék a legnagyobb, ami több mint 20 ezer hektáron terül el, 3 megyét, Bács-Kiskunt, Pestet és Jász-Nagykun-Szolnokot is érintve.

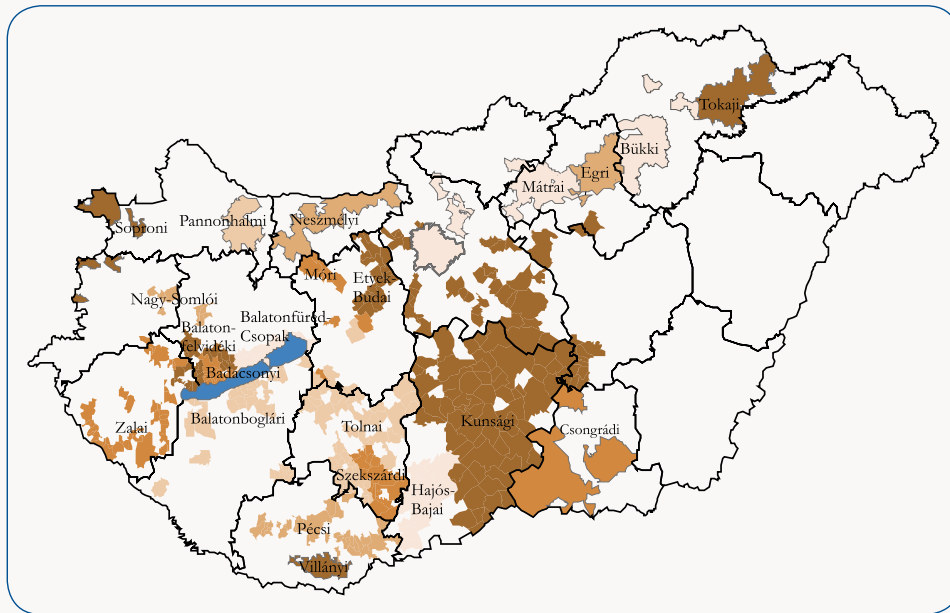
2013-ban összesen 2,9 millió hektoliter bor került a hordókba. Ez 31%-kal haladta meg a 2012-ben előállított mennyiséget, és a 2008-tól megfigyelt évek átlagánál is több volt 6,7%-kal.

A mezőgazdasági számlarendszer alapján a borkibocsátás értéke összesen 32,3 milliárd forint volt 2013-ban, harmada Észak-Magyarországról származott, ahol négy borvidék is van (a Mátrai, az Egri, a Bükki és a Tokaji). A borágazat szintén jelentős, egyenként 20–21%-os hányadát állították elő Dél- és Közép-Dunántúlon. Tartósan az utóbbi három régióból származik az országos borkibocsátás háromnegyede. Ez alól kivételt jelentett a szőlőtermesztés

szempontjából kedvezőtlen 2010-es esztendő. A terméskiesés leginkább Észak-Magyarországot érintette, a régió részesedése ebben az évben 20% alá zuhant.

19. ábra

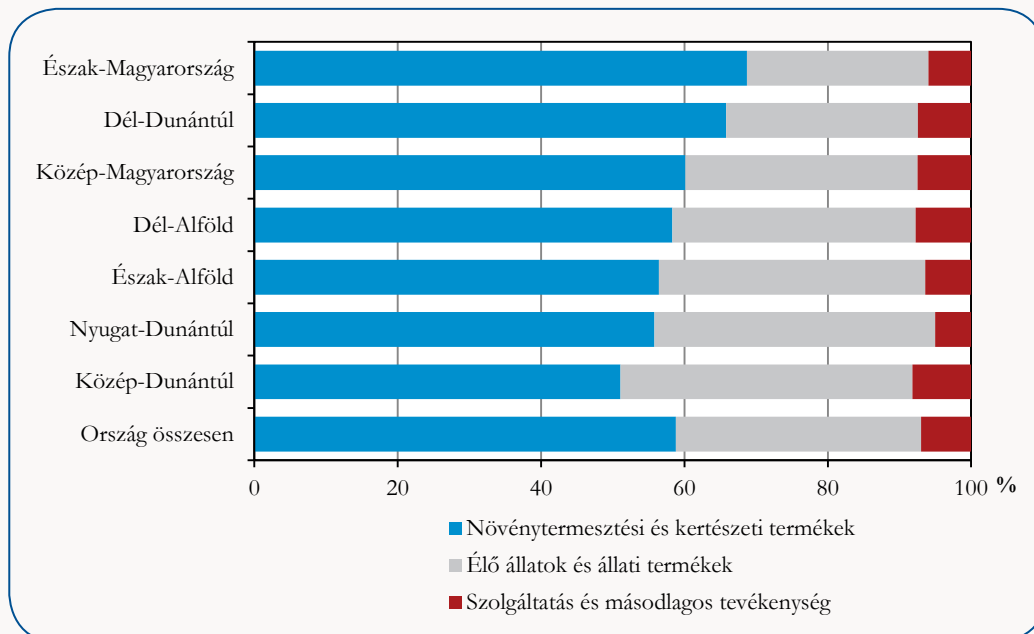
Borvidékek és a hozzájuk tartozó települések közigazgatási területe, 2013



A teljesítmény termékcsoportok szerinti megoszlása jelentősen eltér régióként. A növénytermesztési és kertészeti termékek részaránya Észak-Magyarországon és Dél-Dunántúlon a legnagyobb. Az élő állatok és az állati termékek hozzájárulása a régió produktumához Észak-Alföldön, Nyugat-Dunántúlon és Közép-Dunántúlon volt magas.

20. ábra

A mezőgazdaság teljes bruttó kibocsátásának megoszlása régióként, 2013

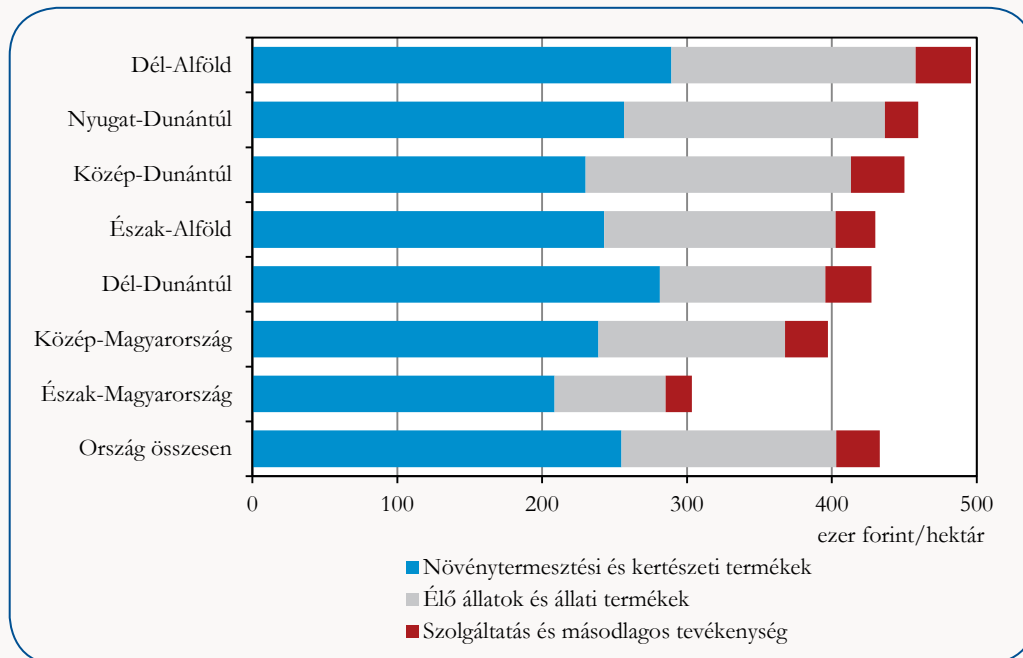


Az egy hektár mezőgazdasági területre jutó kibocsátás nagysága is jelentősen eltér az ország egyes térségeiben, országosan 6,6%-kal emelkedett 2012-höz képest. Átlag feletti az intenzitás, ahol a növénytermesztés és állattenyésztés aránya kiegyensúlyozottabb. A legintenzívebb termelés Dél-Alföldön folyt.

Az országos átlagot meghaladó intenzitás jellemezte Nyugat- és Közép-Dunántúlt is. Az átlagostól – az előző évekhez hasonlóan – a hegyvidékekkel tarkított Észak-Magyarország mezőgazdasága maradt el a legnagyobb mértékben.

21. ábra

A mezőgazdasági termelés intenzitása* régióinként, 2013



* Egy hektár mezőgazdasági területre jutó kibocsátás alapján.

Ipar

Főbb tendenciák

A három nemzetgazdasági ágat – bányászat, kőfejtést; feldolgozóipart és villamosenergia-, gáz-, gőzellátást – magába foglaló ipar 2010-től a bruttó hozzáadott érték több mint negyedét állítja elő Magyarországon. Ez a hozzájárulás az Európai Unió országai között a legmagasabbak közé tartozik. Az ágcsoport a nemzetgazdasági beruházásoknak az elmúlt néhány évben 28–36%-át koncentráltta, a foglalkoztatásban betöltött súlya pedig 22–23% között ingadozott.

A gazdasági válságot követően 2010-ben és 2011-ben valamennyi régióban és a megyék döntő többségében bővült az ipari termelés volumene. A 2012. évi – járműgyártás által generált, országosan 1,7%-os – volumencsökkenés ugyanakkor térségenként differenciáltan jelentkezett. Csak két régióban, Nyugat-Dunántúlon és Dél-Alföldön folytatódott a termelés bővülése. A 2013-ban országosan ismét növekvő termelési volumenhez az előbb említett két régió mellett számottevőbben Észak-Magyarország ipara járult hozzá, emellett még csekély, 0,6%-os bővülés történt Dél-Dunántúlon.

A vázolt folyamatok hatására a termelés területi megoszlása kissé módosult a gazdasági válságot követő években, a Dunától keletre eső országrész, ezen belül Észak-Magyarország és különösen Dél-Alföld erősödött. A termelési rangsort vezető Közép-Magyarország és a sorrendben második legnagyobb termelési potenciállal rendelkező Közép-Dunántúl részese-dése évről évre csökkent, Nyugat-Dunántúlé, Észak-Magyarországé és Dél-Alföldé ugyanakkor erősödött. Dél-Alföld iparának kibocsátása 2013-ban meghaladta Észak-Alföldét, amely így a termelési rangsor utolsó előtti helyére került. Az ország legkevésbé iparosodott régiója továbbra is Dél-Dunántúl.

A legalább 5 főt foglalkoztató szervezetek telephely szerinti adatai alapján 2013-ban 1,0%-kal bővült az ipari termelés volumene az egy évvel korábbihoz képest. A növekedés motorja – akár csak a megelőző évben – 2013-ban is a járműipar volt, így elsősorban azokban a régiókban és megyékben nőtt a kibocsátás, ahol az alágazat részesedése, illetve az autóiipari beszállítók köre számottevő.

5. tábla

Az ipari termelés volumene, megoszlása és egy lakosra jutó értéke,* 2013

Régió	Ipari termelés			Egy lakosra jutó ipari termelés	
	millió forint	megoszlása, %	volumenindexe, 2012=100,0	ezer forint	az országos átlag %-ában
Közép-Magyarország	5 613 740	23,8	96,2	1 896,8	79,6
Közép-Dunántúl	4 845 818	20,6	97,2	4 520,6	189,7
Nyugat-Dunántúl	3 998 431	17,0	103,0	4 059,7	170,4
Dél-Dunántúl	1 123 216	4,8	100,6	1 219,1	51,2
Észak-Magyarország	3 110 049	13,2	105,5	2 628,6	110,3
Észak-Alföld	2 387 299	10,1	95,5	1 604,3	67,3
Dél-Alföld	2 473 848	10,5	121,1	1 926,6	80,8
Ország összesen^{a)}	23 575 766	100,0	101,0	2 383,1	100,0

* A legalább öt főt foglalkoztató szervezetek telephely szerinti adatai alapján.

a) Országhatáron kívüli tevékenységgel együtt

Kimagaslóan a legnagyobb ütemű, 21%-os bővülés történt a megelőző évihez képest Dél-Alföldön, a kecskeméti autógyár teljesítményének köszönhetően. A régió belül a járműipari konjunktúra Bács-Kiskun megye ipari termelésében összességében 39%-os növekedést eredményezett. (A régió másik két megyéjében mérsékeltebb, Csongrádban 3,7, Békés megyében 1,5%-os növekedés történt.) Észak-Magyarországon az előző évi csökkenést követően 5,5%-kal nőtt a termelés volumene, amihez a régió mindhárom megyéje hozzájárult. Nyugat-Dunántúlon a stagnálást 3,0%-os bővülés követte, ugyancsak a fokozódó járműipari kereslet hatására. A régióban Győr-Moson-Sopron és Vas megyékben bővült a termelés. Dél-Dunántúlt előbbieknél szerényebb, 0,6%-os növekedés jellemezte. A pozitív változás Tolna megye ipari teljesítményének köszönhető.

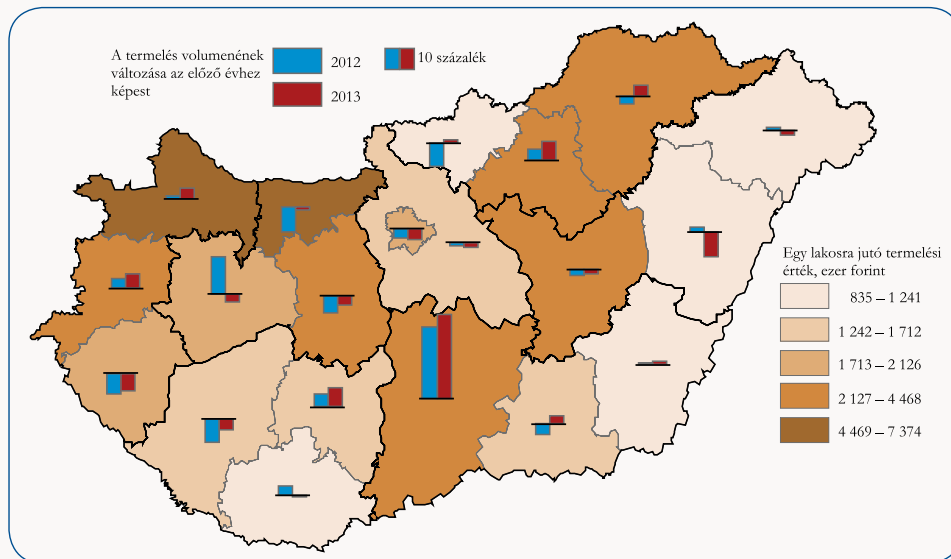
Közép-Dunántúlon, Közép-Magyarországon és Észak-Alföldön 2,8–4,5% közötti volumencsökkenés történt. E régiók minden megyéjében és a fővárosban is visszaesett a termelés az előző évihez képest. Észak-Alföldön ennek hátterében egyrészt a Hajdú-Bihar megye iparában domináns szerepet betöltő gyógyszergyártás exportértékesítésének csökkenése áll, másrészt a híradás-technikai és elektronikai, optikai termékek iránti exportkereslet szűkülése, ami a régió belül Jász-Nagykun-Szolnok megye ipari termelésében jelenti a legnagyobb arányt. Ez utóbbi ágazat piacvesztésére vezethető vissza a Közép-Dunántúlon – azon belül különösen Komárom-Esztergom és Fejér megyékben – bekövetkezett visszaesés is.

A 2013. évi folyamatok módosították, de alapvetően nem változtatták meg a termelés területi megoszlását. Változatlanul Közép-Magyarország termelési potenciálja a legmagasabb, bár részaránya az országos termelésből egy év alatt 1,6 százalékponttal szűkült. A második helyen álló Közép-Dunántúl szerepe az előbbinél kisebb mértékben, 0,8 százalékponttal csökkent, Dél-Alföldé ugyanakkor 1,8 százalékponttal nőtt, és így megelőzte a korábban előtte álló Észak-Alföldet. A többi régiót érintő arányváltozások az előbbieknél kisebbek.

A térségek iparosodottságának különbségeit az egy lakosra jutó termelési érték jelzi. Ennek alapján kiugróan magas iparosodottság jellemzi Nyugat- és Közép-Dunántúlt, ezek mutatója az átlagos 1,7–1,9-szerese. A két dunántúli régió mellett Észak-Magyarország iparosodottsága haladja még meg az országos átlagot. A megyék között – a jelentős piacvesztés, termelésszűkülés ellenére – megőrizte vezető helyét Komárom-Esztergom megye, ahol az egy lakosra jutó termelési érték az átlagosnak több mint háromszorosa. A mutató értéke 2013-ban is Nógrád megyében volt a legalacsonyabb, az országos átlag alig több mint harmada.

22. ábra

Az ipari termelés volumenének változása és az egy lakosra jutó termelési érték,* 2013



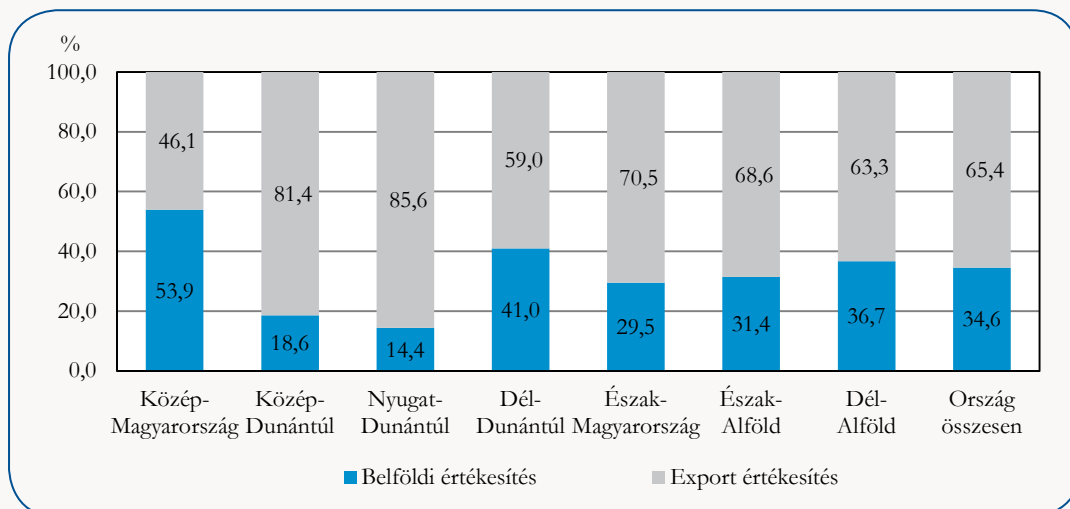
* A legalább öt főt foglalkoztató szervezetek telephely szerinti adatai alapján.

Az ipari termelés ágazati szerkezetét, értékesítési irányait, termelékenység különbségeit területi met-szetben a **legalább 50 főt foglalkoztató, ipari besorolású közepes- és nagyvállalatok székhely sze-rinti adatai** alapján vizsgálhatjuk. Ez a vállalati kör koncentrálna az 5 fő feletti vállalkozások ipari terme-lésének kilentizedét.

Ebben a vállalati körben a növekedés hajtóereje 2013-ban is az exportértékesítés volt, volumene 3,1%-kal meghaladta az előző évit. A belföldi értékesítés szerényebb ütemben, 1,7%-kal bővült. Összességé-ben a közepes- és nagyvállalatok ipari értékesítési volumene 2,6%-kal nagyobb volt az előző évinél. Az exportértékesítés Nyugat-Dunántúlon, Észak-Magyarországon és a két alföldi régióban nőtt. A belföldi értékesítés a régiók közül csak Közép-Magyarországon és Észak-Magyarországon fokozódott. A külpiaci értékesítés aránya Közép-Magyarország kivételével minden régióban meghaladta a belföldi értékesítését, és Nyugat-Dunántúlon volt a legmagasabb (86%).

23. ábra

Az ipari értékesítés megoszlása az értékesítés iránya szerint,* 2013



*A legalább 50 főt foglalkoztató vállalkozások székhely szerinti adatai alapján.

A közepes és nagyvállalati kör adatai alapján az ipari termelés 95%-át a feldolgozóipar, 5%-át pedig együttesen az energiaipar és a csekély súlyú bányászat adta.

Az egyes **régiók termelésszerkezete markánsan** különbözik. A feldolgozóipar súlya Nyugat- és Közép-Dunántúlon a legmagasabb (97–98%), míg az energiaipar – a paksi atomerőműnek köszönhetően – Dél-Dunántúlon tölt be az átlagosnál lényegesen nagyobb szerepet. Nyugat- és Közép-Dunántúlon a feldolgozóiparon belül a járműgyártás kiemelkedik, a két régióban a vizsgált vállalati körben az ország járműgyártásának 70%-a összpontosult. Észak-Magyarországon kiemelkedő a vegyi anyag gyártása. Az alág kibocsátásának több mint héttizede a régióban székhellyel rendelkező vállalkozásoknál koncentrált. Közép-Magyarországon a nagyobb részt belső piacra termelő élelmiszeripar és kocszgyártás, valamint az exportorientált gyógyszergyártás részaránya átlagot meghaladó. Észak-Alföld ipari termelésében a számítógépgyártás és a gyógyszeripar mellett a gumi-, műanyag és nemfém ásványi termék gyártása alág szerepe nagyobb az átlagosnál. Dél-Alföld ipari termelésének kimagasló hányadát adja az élelmiszeripar. Az alág régió belüli részaránya ugyanakkor tovább mérséklődött a dinamikus bővülő járműgyártás hatására.

6. tábla

Az ipari termelési érték megoszlása főbb ágazatcsoportok és régiók szerint,* 2013

(%)

Régió	Bányászat és energiaellátás	Feldolgozóipar	Ezen belül					Összesen
			élelmiszer, ital, dohány gyártása	fa-, papírtermék gyártása, nyomdai tevékenység	gumi-, műanyag és nemfém ásványi termék gyártása	vegyi anyag, termék gyártása, gyógyszer gyártás	gépipar	
Régió összesen = 100,0								
Közép-Magyarország	6,8	93,2	13,6	3,7	4,7	12,3	26,1	100,0
Közép-Dunántúl	1,9	98,1	7,0	3,2	8,8	2,1	59,4	100,0
Nyugat-Dunántúl	3,2	96,8	4,7	2,0	5,4	1,6	76,5	100,0
Dél-Dunántúl	24,6	75,4	12,5	2,2	4,0	0,3	46,9	100,0
Észak-Magyarország	5,2	94,8	2,6	0,4	2,8	32,4	48,8	100,0
Észak-Alföld	4,9	95,1	12,9	1,5	12,0	8,2	49,3	100,0
Dél-Alföld	4,1	95,9	27,8	2,9	9,9	0,9	48,4	100,0
Ország összesen	5,5	94,5	10,6	2,5	6,5	9,1	49,1	100,0
Ágazatcsoport összesen = 100,0								
Közép-Magyarország	33,9	27,0	35,4	39,7	19,6	37,3	14,6	27,4
Közép-Dunántúl	7,2	21,3	13,7	25,5	27,6	4,7	24,8	20,5
Nyugat-Dunántúl	9,3	16,4	7,1	12,8	13,1	2,8	24,9	16,0
Dél-Dunántúl	22,0	3,9	5,8	4,2	3,0	0,2	4,7	4,9
Észak-Magyarország	12,1	12,6	3,2	1,9	5,4	45,1	12,5	12,6
Észak-Alföld	8,9	10,1	12,3	6,0	18,4	9,1	10,1	10,0
Dél-Alföld	6,5	8,7	22,7	9,8	13,0	0,8	8,5	8,6
Ország összesen	100,0	100,0	100,0	100,0	100,0	100,0	100,0	100,0

*A legalább 50 főt foglalkoztató vállalkozások székhely szerinti adatai alapján.

A termelés hatékonyságát az **egy alkalmazásban állóra jutó termelési érték mutatja**, változása elsősorban a termelés ágazati összetételének alakulásától, az alkalmazott technológiától és a létszám változásától függ. A legalább 50 fős és nagyobb vállalkozásoknál országosan lényegében a 2012. évvel

megegyező volt az alkalmazásban állók száma. A termelékenység ebben a vállalati körben 2013-ban 1,3%-kal emelkedett. Térségi szinten Nyugat-Dunántúlon, Dél-Dunántúlon, Észak-Magyarországon és Dél-Alföldön volt javulás, Észak-Magyarországon és Dél-Alföldön az ipari foglalkoztatás bővülése mellett.

Építőipar

Főbb tendenciák

Az építőipar teljesítményét az állami megrendelések, közműfejlesztések, vállalati beruházások, valamint a háztartási szektor építései határozzák meg. A nemzetgazdasági ágat a szervezetek nagy száma, ezen belül a mikro- és kisvállalkozások túlsúlya jellemzi. A termelés mintegy kétharmadát az 50 fő alatti kisvállalkozások végzik.

Az építőipar Magyarország bruttó hozzáadott értékének mintegy 4–5%-át állítja elő. 2013-ban a nemzetgazdaság bruttó hozzáadott értékéhez 4,0%-kal járult hozzá. A foglalkoztatásban betöltött szerepe ennél magasabb (6,3%).

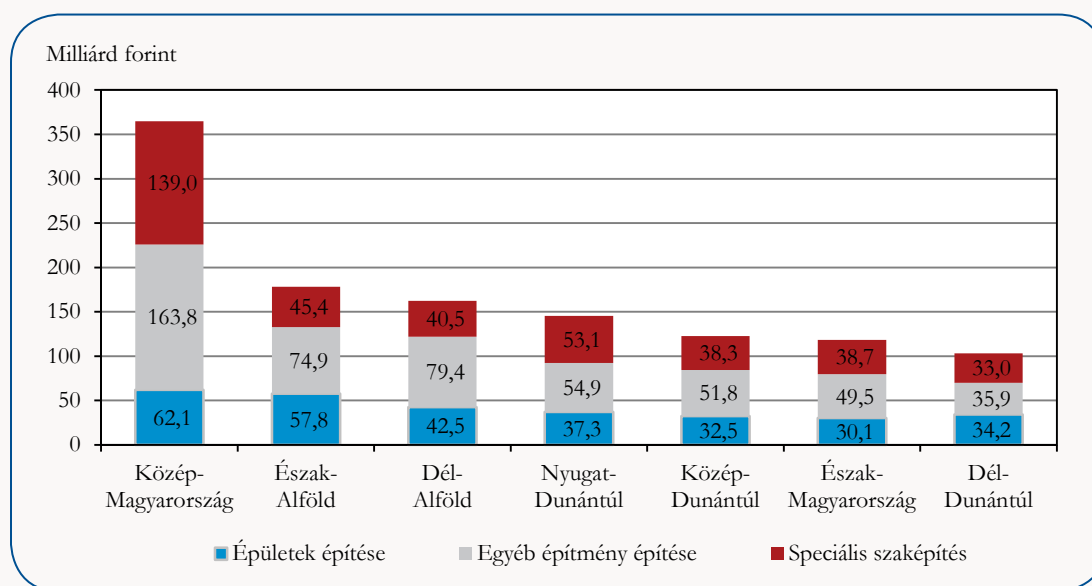
Az ágazat termelésének üteme az ezredfordulóig visszatekintve – a nagyarányú lakó-, iroda-épület- és autópálya-építéseknek köszönhetően – 2005-ig erőteljesen bővült, 2006-ban a növekedés üteme mérséklődött, 2007 és 2012 között mintegy 40%-kal esett vissza. 2013-ban pozitív elmozdulás történt az ágazat teljesítményében.

Az építőipari termelési érték a teljes vállalati körre vetítve 2013-ban 1775 milliárd forint volt, a termelés volumene 9,7%-kal meghaladta az előző évet. Az élénkülés nagyrészt az állami beruházások bővülésével függött össze, miközben a lakásépítések tovább csökkentek.

A legalább öt főt foglalkoztató építőipari szervezetek termelése 2013-ban összehasonlítható áron 12%-kal haladta meg a 2012. évi alacsony bázist. A növekedés ellenére az 1256 milliárd forint termelési érték a gazdasági válságot megelőző években mért szint alatt maradt. Az építőipar ágazatai közül az épületek építésén belül az ipari épületek építésének, az egyéb építményeken belül a közlekedési infrastruktúra fejlesztésének élénkülése volt kiemelkedő.

24. ábra

Az építőipari termelés ágazatok szerint,* 2013

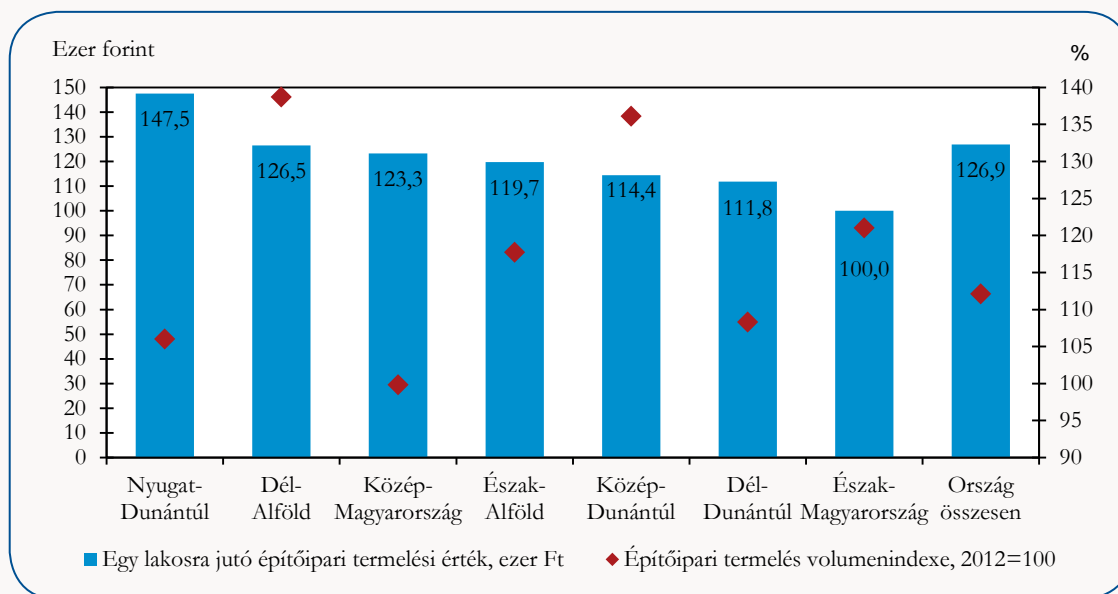


*A legalább öt főt foglalkoztató építőipari szervezetek adatai, a kivitelezés helye szerint.

Az építőipari termelés 31%-a Közép-Magyarországon, külön-külön 12–15%-a Nyugat-Dunántúlon, Észak- és Dél-Alföldön, egyenként 9–10% közötti része a többi régióban valósult meg. A kivitelezés helye szerint számba vett növekedés Közép-Magyarország kivételével valamennyi régiót érintette, legnagyobb mértékben Dél-Alföldön, Közép-Dunántúlon, valamint Észak-Magyarországon bővült az ágazat termelési volumene. Közülük Dél-Alföldön és Észak-Magyarországon elsősorban az egyéb építmények építése, Közép-Dunántúlon pedig előbbi mellett az épületek építése ágazat növekedése járult hozzá a bővüléshez.

25. ábra

Az építőipari termelés volumenindexe és egy lakosra jutó értéke,* 2013



*A legalább öt főt foglalkoztató építőipari szervezetek adatai, a kivitelezés helye szerint.

Az egy lakosra jutó, országosan 126,9 ezer forintot kitevő termelési érték tekintetében a régiók közötti – a szélsőértékek alapján mért – különbség az egy évvel korábnál kisebb lett, Nyugat-Dunántúl mutatója másfélszerese volt Észak-Magyarországnak.

Kiskereskedelmi forgalom, idegenforgalom

Főbb tendenciák

A kiskereskedelmi forgalomban – a keresletszűkítő kormányzati intézkedések hatására – 2007 óta mutatkozó mérséklődés 2009-ben, a világgazdasági és pénzügyi válság idején érte el a mélypontját, amikor az eladások volumene több mint 5%-kal esett vissza az előző évihez képest. A reálbérek értékének hullámzó változása mellett 2011-ben a nyugdíjpénztári hozamok kifizetése némileg élénkítette, 2012-ben az inflációs hatások és a fogyasztást terhelő adóemelések ismét szűkítették (2,2%-kal) a forgalmat. 2013-ban a lakosság élénkülő kereslete a kiskereskedelmi forgalom 1,8%-os növekedését eredményezte. A változások iránya valamennyi régióban követte az országot, bár intenzitásuk kismértékben különbözik.

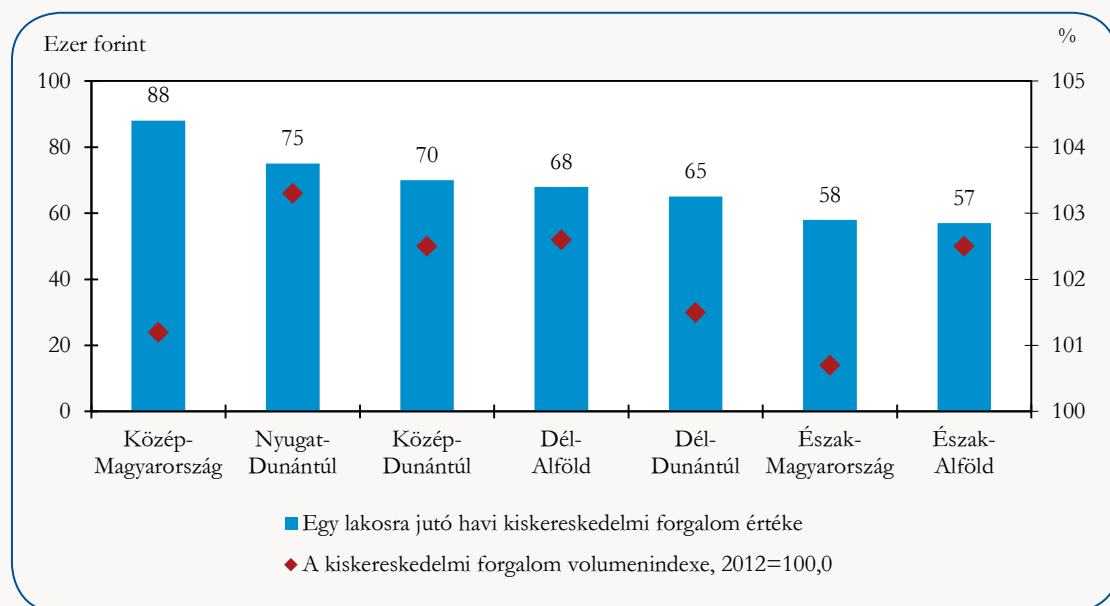
A kereskedelmi szálláshelyek vendégéjszakáinak a száma az ezredforduló óta 2008-ig kisebb stagnálásokkal nőtt. Nagyobb visszaesés 2009-ben történt, 2010-től azonban folyamatosan emelkedik. 2010 óta tartós, permanens élénkülés Közép- és Észak-Magyarországra, valamint Közép-Dunántúlra és Dél-Alföldre jellemző, ahol a változások is dinamikusak. Nyugat-Dunántúlon csupán egy évre torpant meg a növekedés, ami azonban nem volt kiugró. Dél-Dunántúlon és Észak-Alföldön nagyobb mértékű visszaesést lendületes fejlődés követett.

A **kiskereskedelmi forgalom** volumenének változása fontos konjunktúramutató. A kiskereskedelmi eladások nagyságát a lakossági vásárlóerő alakítja, de a népesség demográfiai összetétele, jövedelmi színvonal, a kialakult fogyasztási szokások és a turizmus szerepe sem elhanyagolható.

2013-ban az országos kiskereskedelmi üzlethálózatban és a csomagküldő kiskereskedelemben 8,5 ezer milliárd forint értékű forgalom realizálódott. A fejlett térségek közül Nyugat- és Közép-Dunántúlon, továbbá Észak- és Dél-Alföldön a bővülés üteme (2,5–3,3%) meghaladta az átlagost. A legvisszafogottabban (0,7%-kal) a kevésbé fejlettnek számító Észak-Magyarország forgalma nőtt. Az országos kiskereskedelmi forgalomból változatlanul Közép-Magyarország képviselte a legnagyobb részt (37%), ezen belül Budapest részesedése 23%-os volt. (A vidéki régiókban egyenként a forgalom 8–12%-a realizálódott.)

26. ábra

**A kiskereskedelmi forgalom volumenindexe,
egy lakosra jutó havi kiskereskedelmi forgalom értéke, 2013**



A kiskereskedelmi üzletekben 2013-ban egy lakosra vetítve havonta átlagosan 72 ezer forintot költöttek. Az élenjáró Közép-Magyarország, a sereghajtók Észak-Alföld és Észak-Magyarország voltak. A vidéki régiók közül Nyugat-Dunántúl pozíciója a legkedvezőbb átlag feletti értékkel.

120 bevásárlóközpont, 169 hipermarket

Napjainkra a bevásárlóközpontok⁵ és a hipermarketek⁶ a mindennapi élet, a bevásárlás fontos színterévé váltak a nagyvárosainkban. Számszerű gyarapodásukat jelentősen visszafogta a 2011–2014 között kihirdetett „plázastop”, amely moratóriumot rendelt el a 300 négyzetméternél nagyobb kereskedelmi létesítmények építésére. 2013-ban az országban 120 bevásárlóközpont és 169 hipermarket működött (42, illetve 30%-uk Közép-Magyarországon koncentrálódott). Ezekben a létesítményekben működött a kiskereskedelmi üzletek 6,6%-a. A legnagyobb arányban (14%) a fővárosban, a legkevésbé (1,8%) Nógrád megyében adtak helyet az üzleteknek.

5 Bevásárlóközpont: építészetileg egységes, kereskedelmi célra tervezett komplexum, üzletek, szolgáltató és szabadidő eltöltését szolgáló szórakoztató létesítmények szerves egysége.

6 Hipermarket: önkiszolgáló kiskereskedelmi létesítmény, az élelmiszerek és iparcikkek széles választékát kínálja, alapterülete legalább 3000 négyzetméter, rendszerint parkolóhellyel rendelkezik.

A **turizmus** a nemzetgazdaság egyik húzóágazata, jelentős bevételi forrás. Teljesítménye több szakágazat együttes vizsgálatával értékelhető. A gazdasági ágak közül legszorosabb kapcsolatban a vendéglátással van, amely a bruttó hozzáadott értékhez 2013-ban 1,5%-kal járult hozzá. A turizmus 2013. évi regionális szintű változásait a kereskedelmi és egyéb szálláshelyek területi bontású adatai alapján vizsgáljuk.

2013-ban az ország idegenforgalma tovább élénkült. A kereskedelmi és egyéb szálláshelyeken együttesen regisztrált vendégszám 6,5, a vendégéjszakák száma 5,8%-kal bővült az előző évhez viszonyítva. A vendégéjszakákban mért forgalom átlag fölött nőtt a közép-magyarországi, a dél-dunántúli és az észak-magyarországi szálláshelyeken, illetve átlag körül emelkedett Észak- és Dél-Alföldön.

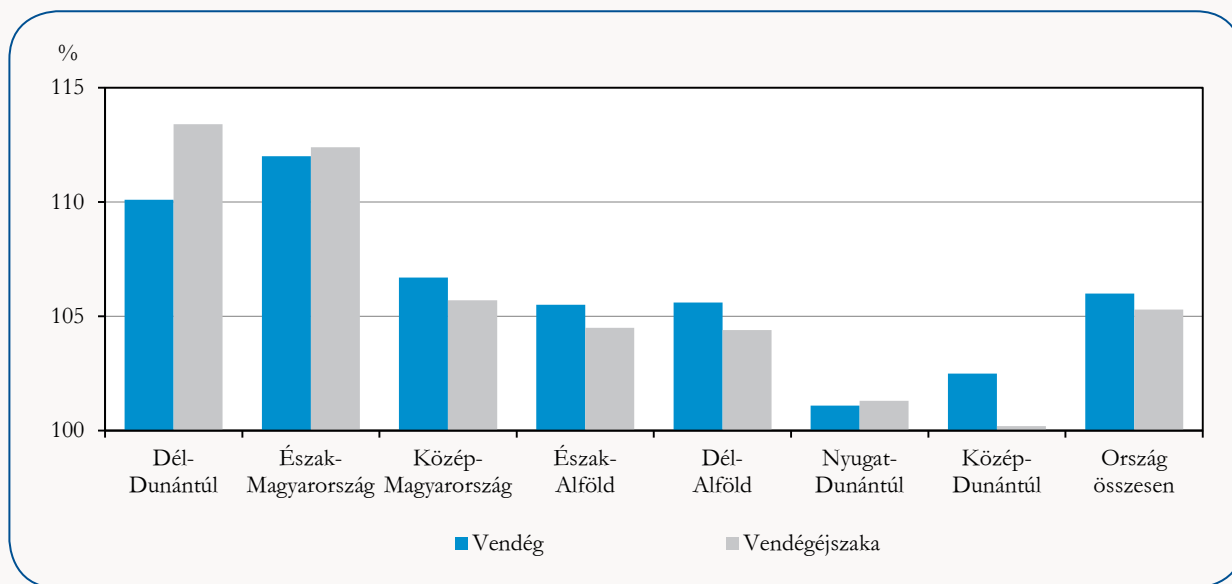
A vendégéjszakák 34%-át a közép-magyarországi szálláshelyeken töltötték el. Nyugat-Dunántúl részesedése 19%-ra mérséklődött.

Országosan a vendégéjszakák 86%-a kereskedelmi, 14%-a az egyéb szálláshelyeken realizálódott. Az egyéb szálláshelyek súlya Dél-Dunántúl idegenforgalmában a legjelentősebb (27%).

2013-ban a **kereskedelmi szálláshelyeken** 8,9 millió vendég összesen 23,0 millió vendégéjszakát töltött el. Ezen szálláshelyek vendégforgalma – eltérő mértékben – valamennyi régióban élénkült: a regisztrált vendégszám növekedése 1,2–12% között, a vendégéjszakáké 0,2–13% között szóródott. A vendégéjszakák száma alapján a legnagyobb mértékű forgalombővülést Dél-Dunántúl és Észak-Magyarország, a legszerényebbet Közép- és Nyugat-Dunántúl könyvelhetett el. A kiemelt üdülőkörzetek közül a legjelentősebb forgalmat lebonyolító fővárosban és a Balatonnál 5,5, illetve 8,3%-os volt a növekedés.

27. ábra

Vendégek, vendégéjszakák a kereskedelmi szálláshelyeken, 2013
(2012=100,0)

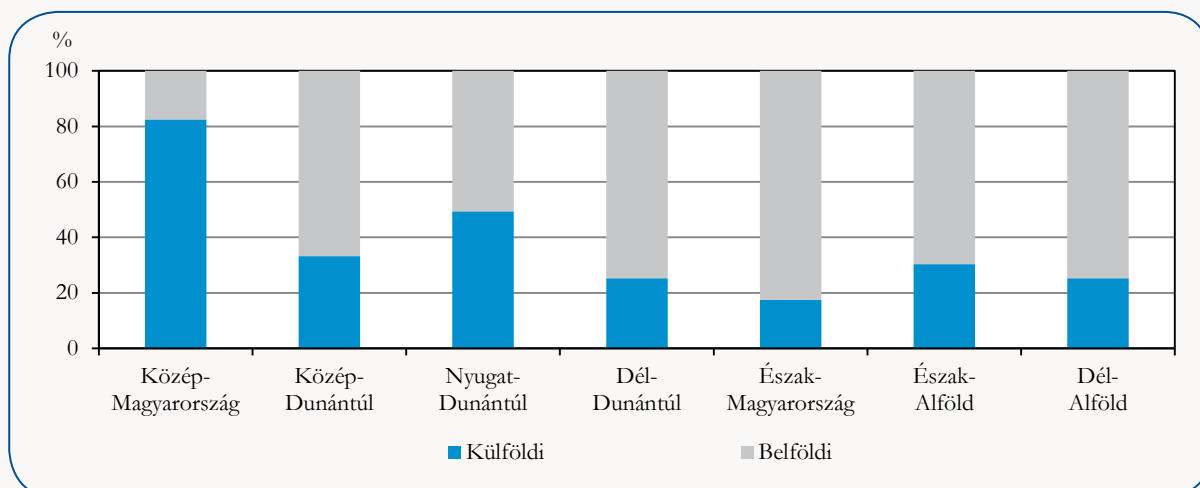


A vendégéjszakák száma alapján az ország vendégforgalmának 38%-a Közép-Magyarországon koncentrálódott. 20%-os volt Nyugat-Dunántúl, és külön-külön 10–11%-os Közép-, valamint Dél-Dunántúl részesedése. Egy kereskedelmi szállásférőhelyre a fővárosban az átlagosnál 2,4-szer több vendégéjszaka jutott. A mutató értéke a nyugat-dunántúli megyékben is kiugróan magas volt.

A kereskedelmi szálláshelyeken mind a külföldi-, mind a belföldivendég-forgalom kedvezően alakult 2013-ban. A vendégkör felét adó külföldiek vendégéjszakáinak száma átlagosan 5,2%-kal volt több, mint egy évvel korábban, Dél-Dunántúlon és Észak-Magyarországon ennél jóval nagyobb (17–17%-os) a növekedés. Ugyanakkor Közép-Dunántúlon a külföldivendég-éjszakák száma kissé mérséklődött. A belföldivendég-forgalom valamennyi régióban élénkült, átlagosan 5,5%-kal, a legnagyobb ütemben, 12%-kal Dél-Dunántúlon.

28. ábra

A vendégéjszakák megoszlása a kereskedelmi szálláshelyeken, 2013



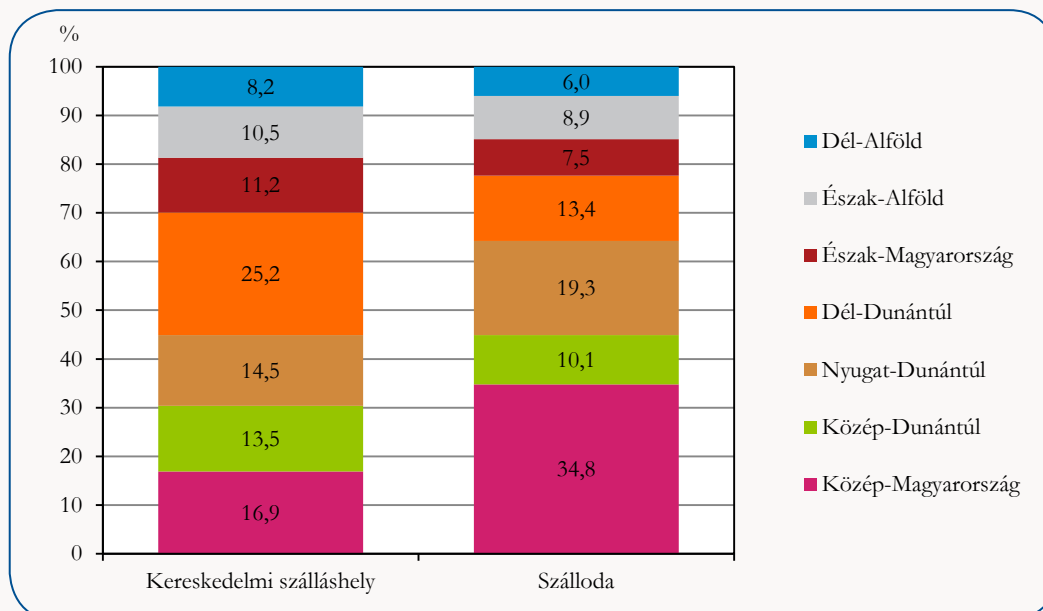
A külföldi vendégforgalom erős területi koncentrációját jelzi, hogy az eltöltött éjszakák hattizedét Közép-Magyarországon (döntően Budapesten), további háromtizedét a dunántúli régiókban regisztrálták. A belföldi vendégéjszakák megoszlása a régiók között egyenletesebb, Nyugat-Dunántúlon 21%-a, a többi régióban 9–17%-a realizálódott.

Magyarország földrajzi és geológiai adottságainak köszönhetően gazdag vízparti és gyógyfürdőhelyekben, amelyek egyre több külföldi és belföldi látogatót vonzanak. 2013-ban az ország vidéki üdülővárosai közül Hévíz, Hajdúszoboszló, Siófok, Bük, Balatonfüred és Sárvár vendégforgalma volt a legjelentősebb. A külföldiek a legtöbb vendégéjszakát Hévízen, Bükön, Sárváron és Hajdúszoboszlón töltötték el.

2013. július 31-én az országban 3086 **kereskedelmi egység** 366 ezer férőhelyet kínált a vendégeknek.

29. ábra

Kereskedelmi szálláshelyek férőhelyeinek megoszlása, 2013. július 31.



A kereskedelmi szálláshely-kapacitás kiemelkedően nagy hányadával, negyedével Dél-Dunántúl rendelkezett. A szállodai férőhelyek legnagyobb része, 35%-a Közép-Magyarországon koncentrálódott.

A kereskedelmi szálláshelyek 2013-ban összesen 167 milliárd forint bruttó **szállásdíj-bevétele**t realizáltak, folyó áron 9,5%-kal többet az előző évinél. Mindeközben a szálláshely-szolgáltatás és vendéglátás árindexe 3,1%-kal nőtt. A szállásdíj-bevételek valamennyi régióban emelkedtek, átlag felett (11–15%-kal)

Közép- és Észak-Magyarországon, valamint Dél-Dunántúlon. Az összes szállásdíj 51%-át a közép-magyarországi szálláshelyeken fizették ki.

7. tábla

A kereskedelmi szálláshelyek szállásdíj-bevételei, 2013

Régió	Szállásdíj-bevétel			Külföldiektől származó szállásdíj-bevételek aránya, %	Egy vendég-éjszakára jutó szállásdíj-bevétel, forint
	millió forint	előző év=100,0	megoszlása, %		
Közép-Magyarország	85 520	110,7	51,3	87,9	9 881
Közép-Dunántúl	13 313	104,4	8,0	32,6	5 798
Nyugat-Dunántúl	28 987	106,6	17,4	55,5	6 401
Dél-Dunántúl	11 602	114,9	7,0	22,8	4 773
Észak-Magyarország	11 219	113,1	6,7	18,3	5 859
Észak-Alföld	8 990	107,0	5,4	32,2	4 860
Dél-Alföld	6 956	107,7	4,2	33,0	5 381
Ország összesen	166 588	109,5	100,0	63,3	7 253

Széchenyi Pihenőkártyát 1560 szálláshelyen, mintegy 15 milliárd forint értékben fogadtak el 2013-ban, ami a belföldi bruttó szállásdíj növekvő arányát, 27%-át adta az elfogadóhelyeken. A SZÉP Kártya legnagyobb hányadban (34%) Észak-Magyarországon, legkevésbé (17%) a központi régióban járult hozzá az elfogadóhelyeknél regisztrált belföldi szállásdíj összegéhez.

Munkaerő-piaci folyamatok, jövedelmi színvonal

Munkaerő-piaci folyamatok⁷

Főbb tendenciák

A foglalkoztatottak létszáma az ezredforduló körüli lassú növekedés után 2003–2007 között nem változott számottevően. Ezt követően a gazdasági válság hatására az egy évtizeddel korábbi szintre esett vissza. A mélypontot jelentő 2009–2010 után kissé, majd 2012–2013-ban már érdemben nőtt a foglalkoztatottak száma és aránya. A munkaerő-felmérés fogalmi meghatározása alapján, Magyarországon 2013-ban átlagosan 3 millió 893 ezer fő számított foglalkoztatottnak, a 2012. évinél 1,7%-kal több, lényegében annyi, mint a gazdasági válságot közvetlenül megelőző években (2006–2007-ben). Az előző évihez mért növekedésben szerepet játszott a közfoglalkoztatás, ugyanakkor új munkahelyek jöttek létre a versenyszférában is. A munkanélküliek száma 2001–2010 között 2007 kivételével minden évben emelkedett, és összességében megduplázódott. Érdemi csökkenés csak 2013-ban következett be, amikor az egy évvel korábbihoz képest 6,8%-os mérséklődés történt.

A munkaerőpiac területi differenciáltsága már a rendszerváltást követően, az 1990-es évek legelején kialakult, és markáns területi különbségei azóta is fennállnak. A gazdasági konjunktúraciklusok, a foglalkoztatáspolitikai intézkedések, illetve a lokális jelentőségű gazdasági események befolyásolták ugyan a térségek egymáshoz viszonyított pozícióját, a legkedvezőbb és a leghátrányosabb helyzetű régiók foglalkoztatási rátájának különbsége azonban tartósan 10–13 százalékpont közötti volt az elmúlt 20 évben. A gazdasági és pénzügyi válság mélypontján, 2009–2010-ben a régiók közötti foglalkoztatási különbségek valamelyest mérséklődtek, mivel

7. A lakossági munkaerő-felmérés adatai a 2011. évi népszámlálás adatait figyelembe vevő új súlyozás szerintiek.

a gazdasági visszaesés negatív munkaerő-piaci hatása elsődlegesen a fejlettebb régiókat érintette. Ezt követően a válságból való kilábalás azzal járt, hogy 2011–2012-ben ismét nőttek a regionális különbségek. Ugyanakkor 2013-ban a közmunkaprogramok kiterjesztése a korábbiaknál kisebbre, 10 százalékpont alá szorította a legmagasabb és a legalacsonyabb foglalkoztatási rátájú régió közötti differenciát, miután a közfoglalkoztatásban a hátrányosabb gazdasági helyzetű térségek nagyobb arányban vettek részt. Ezzel együtt a gazdasági fejlettség differenciáltságának megfelelően Közép-Magyarország, Nyugat- és Közép-Dunántúl munkaerő-piaci helyzete 2013-ban is jóval kedvezőbb volt a kevésbé fejlett térségekenél.

2013-ban a **gazdaságilag aktív**ak száma a régiók többségében meghaladta az egy évvel korábbit. A legnagyobb (2,5%-os) növekedés Észak-Alföldön történt, amihez a foglalkoztatottak és a munkanélküliek számának bővülése egyaránt hozzájárult.

8. tábla

A 15–74 éves népesség gazdasági aktivitás szerint, 2013

Régió	Gazdaságilag aktív	Ebből		Gazdaságilag inaktív	Gazdaságilag aktív	Ezen belül		Gazdaságilag inaktív
		foglalkoztatott	munkanélküli			foglalkoztatott	munkanélküli	
					2012 = 100,0			
Közép-Magyarország	1 371,1	1 251,2	119,9	895,6	100,4	101,2	92,7	99,9
Közép-Dunántúl	488,6	445,8	42,7	347,1	99,8	101,0	88,3	98,7
Nyugat-Dunántúl	452,8	418,0	34,9	316,1	100,8	100,6	103,0	98,7
Dél-Dunántúl	376,6	341,6	35,0	335,0	101,2	104,4	77,9	97,1
Észak-Magyarország	467,1	408,3	58,7	434,3	99,4	103,5	77,7	98,6
Észak-Alföld	629,1	539,5	89,6	507,1	102,5	102,2	104,8	96,3
Dél-Alföld	548,6	488,4	60,2	440,7	101,5	100,7	108,5	96,7
Ország összesen	4 333,8	3 892,8	441,0	3 275,9	100,8	101,7	93,2	98,2

A 2013. évi munkaerő-piaci folyamatok némileg mérsékeltek a **foglalkoztatottság területi különbségeit**. Az előző évihez képest a kevésbé fejlett régiók (Dél-Dunántúl, Észak-Magyarország, Észak- és Dél-Alföld) foglalkoztatási rátája 0,7–2,4 százalékponttal emelkedett 2013-ra, míg a fejlettebb térségekben ennél visszafogottabb (0,4–0,9 százalékpont közötti) javulás történt. Ennek ellenére Közép-Magyarországon és (Dél-Dunántúl kivételével) a dunántúli régiókban a foglalkoztatási ráta 2013-ban is átlagosan 7,1 százalékponttal magasabb volt, mint a kevésbé fejlett régiókban. A megyei szintű különbségek értelemszerűen még nagyobbak, a fővárosban a 15–74 évesek 56,3%-a dolgozott 2013-ban, míg Nógrád megyében ez az arány csak 42,9% volt (az eltérés több mint 13 százalékpont).

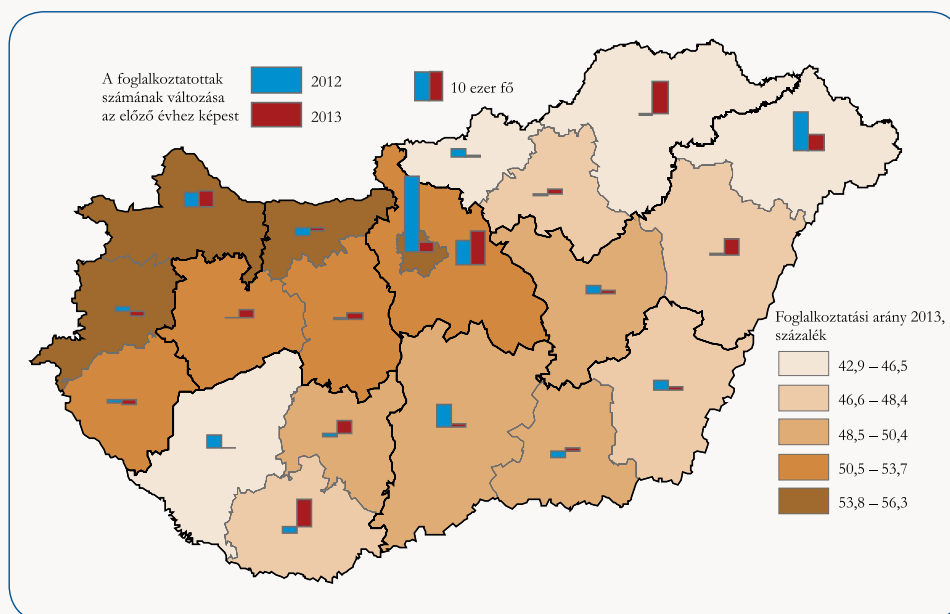
A munkaerőpiac térségi különbségei alapvetően a munkalehetőségek egyenetlen eloszlására és a népesség területenként **eltérő iskolázottsági szintjére** vezethetők vissza. E két tényező egymástól sem független, hiszen a vállalkozások telephelyválasztásakor is lényeges szempont a megfelelő szaktudással rendelkező munkaerő közelsége. Ez az egymásra hatás bizonyos fokig konzerválja a munkaerőpiac jelentős térségi különbségeit. A munkaerőpiac területi egyensúlytalanságaiban a vállalkozói szféra eltérő teljesítménye mellett jelentős szerepe van a közigazgatás fővárosi koncentrációjának is.

A foglalkoztatás és az iskolázottság közötti kapcsolatot szemléletesen mutatja a 31. ábra. A foglalkoztatási ráta azokon a területeken magasabb, ahol az alacsony iskolai végzettségűek jelenléte mérsékelt. A gazdaságilag fejlettebb nyugat- és közép-dunántúli megyék jellemzően a regressziós egyenes felett, míg a gyengébb gazdasági teljesítményt nyújtók zömmel az alatt helyezkednek el. A kedvezőbb helyzetű területek előnye természetesen nemcsak a legképzetlenebbek alacsony arányából adódik, hanem azt más

tényezők (többek között a gazdasági szerkezet sajátosságai és az abból adódó elhelyezkedési lehetőségek) is erősítik.

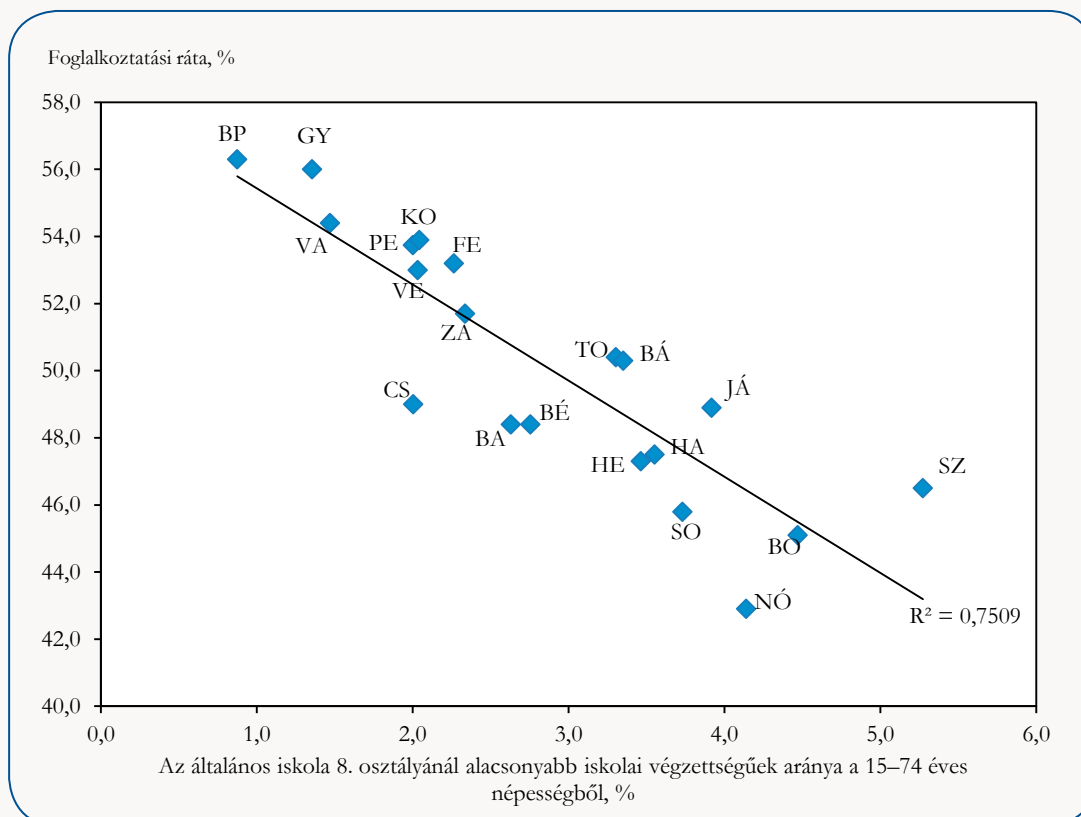
30. ábra

A foglalkoztatási arány és a foglalkoztatottak számának változása



31. ábra

Összefüggés a foglalkoztatási ráta és az iskolai végzettség között*



*A foglalkoztatási ráta adatforrása a KSH 2013. évi lakossági munkaerő-felmérése, az alacsony iskolázottságúak aránya a 2011. évi népszámlálásból származik.
 BP=Budapest, PE=Pest, BA=Baranya, BK=Bács-Kiskun, BÉ=Békés, BO=Borsod-Abaúj-Zemplén, CS=Csongrád, FE=Fejér, GY=Győr-Moson-Sopron, HA=Hajdú-Bihar, HE=Heves, JÁ=Jász-Nagykun-Szolnok, KO=Komárom-Esztergom, NÓ=Nógrád, SO=Somogy, SZ=Szabolcs-Szatmár-Bereg, TO=Tolna, VA=Vas, VE=Veszprém, ZA=Zala

A kevésbé fejlett területeken a felsőfokú végzettségűek is nehezebben helyezkednek el, mint a kedvezőbb munkalehetőségekkel rendelkező, fejlettebb régiókban. A diplomások munkanélküliségi rátája 2013-ban Közép-Dunántúlon volt a legalacsonyabb, 2,5%, amit Közép-Magyarország, valamint Dél- és Nyugat-Dunántúl követett 3,1–4,0% közötti értékkel. A Dunától keletre fekvő régiókban ugyanakkor a gazdaságilag aktív felsőfokú végzettségűeknek 5,2–6,1%-a volt munkanélküli 2013-ban.

A felsőfokúnál alacsonyabb iskolai végzettségűek között Nyugat-Dunántúl foglalkoztatási előnye jellemző. Ebben – a régió gazdaságszerkezeti adottságai mellett – szerepe van a nyugat-európai munkaerőpiac közelségének is, ami szélesíti az elérhető munkalehetőségek spektrumát.

Az elhelyezkedéshez szükséges munkatapasztalat hiánya nehezíti a **fiatalok** munkába állását, amit az alacsony iskolai végzettség tovább ronthat. A 15–24 évesek munkanélküliségi rátája valamennyi régióban 2–3-szorosa a térségi átlagos (15–74 évesekre számított) értéknek. A Dunától keletre fekvő régiókban a 15–24 évesek munkanélküliségi rátája 2013-ban 27,3–35,8% közötti volt, szemben a többi térségre jellemző 20,8–25,2%-kal.

Kevesebb álláskereső

A munkanélküliség előzőektől eltérő szempontú vizsgálatát teszik lehetővé a Nemzeti Foglalkoztatási Szolgálat **nyilvántartott álláskeresőkre**⁸ vonatkozó adatai. Az éves átlagok szerint a stagnáló Pest, valamint a növekvő Vas és Zala megyei létszám kivételével minden megyében mérséklődött az állami munkaközvetítő irodákban nyilvántartott álláskeresők száma. A csökkenés üteme elsősorban a magas közfoglalkoztatotti létszámmal érintett megyékben (Borsod-Abaúj-Zemplén, Baranya, Nógrád, Békés) volt a legnagyobb, 8–12%-os. Ugyanakkor a Győr-Moson-Sopron megyei álláskeresők szintén jelentős (8%-os) mérséklődését a nem támogatott álláshelyeken elhelyezkedők eredményezték. Az álláskeresői létszám csökkenése az év vége felé gyorsult fel, mivel a téli közfoglalkoztatási program az álláskeresők érdemi részének biztosított munkalehetőséget a másodlagos munkaerőpiacon, a jellemzően szűkebb munkaerő-keresletű szezonban. A változások mellett a területi különbségek nem módosultak számottevően az előző évhez képest, és továbbra is alapvetően a munkaerő-felmérés szerinti differenciákhoz hasonlóak.

Jövedelem, kereset, nyugdíj

Főbb tendenciák

A háztartások jövedelmének alakulása szoros kapcsolatban van a térségenként eltérő gazdasági teljesítőképességgel, ebből adódóan a háztartástagok gazdasági aktivitás szerinti összetételével. A hátrányosabb helyzetű térségekben alacsonyabb a jövedelem-színvonal és magasabb a társadalmi jövedelmek aránya, mint a gazdaságilag fejlettebb területeken. Ugyanakkor az egy főre jutó jövedelmek régiónkénti szélsőértékei közötti különbség 2013-ban valamelyest csökkent.

A háztartások jövedelmének legnagyobb részét (68%-át) képező munkajövedelmek java-részt keresetekből származnak. A bruttó és a nettó keresetek növekedése az ezredfordulótól 2007-ig – 2004 kivételével – reálértékben is folyamatos volt. 2007–2009 között az egyensúlyjavító intézkedések, valamint a gazdasági válság keresetekre gyakorolt kedvezőtlen hatása megállította a növekedést, amely még 2010-re is kihatott. 2011-ben az egykulcsos, a gyermekek száma szerint differenciáló, családi kedvezményt tartalmazó személyi jövedelemadó-rendszer következtében jelentősen (5,8%-kal) nőttek a reálbérek, különösen a többgyermekes családok körében. A kedvezmények figyelembe vételével számított keresetek reálértéke 2012-ben mérséklődött (3,3%-kal), amit 2013-ban – egyes ágazatok kiemelt bérfejlesztéseivel összefüggésben – ismét jelentős (2,6%-os) növekedés követett.

8 Részletesebb elemzés a nyilvántartott álláskeresőkről: http://nfsz.munka.hu/resource.aspx?ResourceID=full_afsz_eves_2013

A kereseti különbségek különösen a főváros-vidék viszonylatában számottevőek, a pénzügyi-gazdasági válság időszakában némileg nőttek. 2011-ben ezek a különbségek mérséklődtek, 2012-ben azonban újra nagyobb lett a hátrányosabb helyzetű megyék lemaradása, ami 2013-ban is fennmaradt. Ebben szerepe volt a közfoglalkoztatás kiszélesedésének is, miután az alacsonyabb keresetű közfoglalkoztatottak a kevésbé fejlett területeken lényegesen nagyobb súllyal jelentek meg.

A háztartások jövedelmének közel egyharmadát a társadalmi jövedelmek, negyedét e jövedelmek legnagyobb csoportja, a nyugdíjak jelentették 2013-ban. A Nyugdíjfolyósító Igazgatóság 2014. januári adatai szerint a népesség 28%-a részesült nyugdíjban, nyugdíjszerű ellátásban, járadékban és egyéb járandóságban. Arányuk az ezredforduló óta folyamatosan mérséklődik. A 2014. januári állapot szerint a nyugdíjak havi átlagos összege 2,9%-kal magasabb volt az egy évvel korábbinál, és a nettó átlagkereset 68%-ának felelt meg (2001-ben a nettó keresetek 59%-át tették ki). A nyugellátás átlagos összege az átlagkeresetknél területileg kismértékben egyetlen.

A háztartások jövedelmi színvonala alapvetően meghatározza a fogyasztás lehetőségeit, ezáltal befolyásolja a gazdaság fejlődését, az életszínvonal alakulását.

A háztartások jövedelmi helyzete nagymértékben függ a háztartáson belül jövedelemmel rendelkezők számától és a jövedelem típusától. Ezeket az eltéréseket a háztartási költségvetési és életkörülmény adatfelvétel 2013-ról rendelkezésre álló eredményei alapján mutatjuk be.

A jövedelmi pozíciót kedvezően befolyásoló aktív keresők jelenléte a fejlett régiók háztartástagjai között 41–44%, a kevésbé fejlett térségekben – Dél-Alföld kivételével – ennél jóval alacsonyabb (35–37%, Dél-Alföldön 41%). A rendszeres jövedelemmel rendelkező nyugdíjasok aránya Dél- és Nyugat-Dunántúlon magasabb, átlagosan 23%. A fejletlenebb térségekben általában számottevőbb az a nyugdíjasok nélküli inaktív réteg, amelyik egyáltalán nem, vagy csak szerény szintű jövedelemmel rendelkezik. Észak-Alföldön a népesség harmada tartozik ebbe a csoportba. Ezzel szemben a fejlett dunántúli térségek háztartástagjainak 28%-a ilyen gazdasági státusú. Az ugyancsak alacsony szintű ellátáshoz jutó, vagy ellátás nélküli, munkanélküli réteg jelenléte országosan 6,9%, Észak-Magyarország és Dél-Dunántúl háztartástagjain belül azonban a 10–11%.

A régióként eltérő háztartási szerkezet tükröződik a jövedelmi különbségekben. A háztartások egy főre jutó éves átlagos bruttó jövedelme 2013-ban 1 millió 287 ezer forint volt, Közép-Magyarországon az átlagosnál kiugróan, közel ötödével magasabb. A két fejlett vidéki régióban, Nyugat- és Közép-Dunántúlon ugyancsak átlag feletti, a többi vidéki térségben az átlagos 82–93%-a. Észak-Alföldön volt a legalacsonyabb az egy főre jutó éves átlagos bruttó jövedelem, a legkedvezőbb színvonalat képviselő közép-magyarországinak héttizede.

9. tábla

A háztartások egy főre jutó éves bruttó bevétele és jövedelme, 2013

Régió	Összesen, forint	Ezen belül		Munka- jövedelem	Társadalmi jövedelem
		munka- jövedelem	társadalmi jövedelem		
		aránya, %			
Közép-Magyarország	1 511 928	70,4	27,3	121,9	106,1
Közép-Dunántúl	1 333 641	69,7	29,0	106,5	99,4
Nyugat-Dunántúl	1 373 587	69,1	29,7	108,7	104,8
Dél-Dunántúl	1 108 979	61,6	36,2	78,3	103,1
Észak-Magyarország	1 120 133	63,3	34,7	81,3	100,0
Észak-Alföld	1 057 693	64,8	33,3	78,5	90,4
Dél-Alföld	1 194 507	68,1	29,7	93,3	91,1
Ország összesen	1 287 417	67,8	30,2	100,0	100,0

Az egyes **jövedelmi elemek** színvonala jelentősen különbözik egymástól, amit a konkrét jövedelmi elemek térségi differenciái tovább árnyalnak. A háztartási jövedelmek legnagyobb hányadát, 68%-át a munkajövedelmek adják. A másik fő tételt a társadalmi jövedelmek jelentik, melyek jövedelmen belüli aránya 30%, céljuk a jövedelmi különbségek mérséklése is. Az előbbieken felüli, ún. egyéb jövedelmek mindössze 2,0%-ot képviselnek.

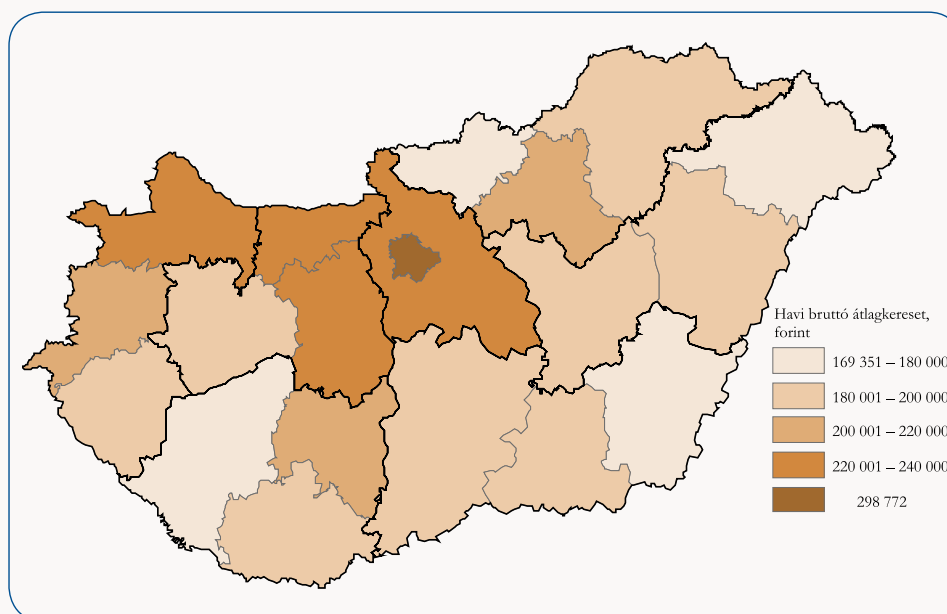
A **munkajövedelmek** aránya a fejlettebb térségekben magasabb, 69–70%, részben az ezen jövedelemmel rendelkezők fajlagosan magas száma, részben a jövedelmi elem átlagosan is magas szintje miatt. A munkajövedelmek részaránya a kevésbé fejlett régiókban – Dél-Alföld kivételével – átlag alatti (62–65%).

A munkajövedelmek meghatározó eleme a kereset, amelyet a KSH intézményi munkaügyi adatgyűjtéséből származó adatok alapján vizsgálunk. Az átlagkeresetek régiónkénti differenciáltsága, illetve a kereseti rangsor elején álló központi régió és a hátrányosabb helyzetű térségek közötti különbség 2012–2013-ban nőtt, ami jelentős részben az alacsonyabb keresetű közfoglalkoztatottak átlagra gyakorolt hatásának tudható be.

2013-ban a **bruttó átlagkereset** növekedés régiónkénti üteme 3,2–5,2% között szóródott. Ha a közfoglalkoztatásban leginkább érintett Észak-Magyarországot és Észak-Alföldet figyelmen kívül hagyjuk, a keresetnövekedés szóródása még szűkebb (1,1 százalékpontos) intervallumban mozgott. Így a listavezető Közép-Magyarországon az átlagkereset több mint másfélszerese volt a rangsor végén elhelyezkedő észak-alföldinek. A régiókon belül a megyék keresetszínvonalának egyenetlensége szintén jelentős. Ilyen megközelítésben leginkább a főváros és Pest megye átlagkeresetei különböznek, ugyanakkor a hátrányosabb munkaerő-piaci helyzetű régiókon belüli megyei keresetek viszonylag kiegyenlítették. A teljes munkaidőben alkalmazásban állók havi bruttó átlagkeresete Budapesten kiemelkedően magas, 2013-ban 299 ezer forint volt, és a fővárosi mellett egyedül a Győr-Moson-Sopron megyei (232 ezer forint) haladta meg az országosan jellemző 229 ezer forintot. Így a legmagasabb kereseti átlagok azt a két térséget jellemezték, amelyek egyben a legkedvezőbb foglalkoztatási rátával is rendelkeztek. A havi bruttó átlagkereset Szabolcs-Szatmár-Beregben és Békésben volt a legalacsonyabb, ami mindössze 57–58%-a a budapestinek, és 73–75%-a a Győr-Moson-Sopron megyeinek.

32. ábra

A teljes munkaidőben alkalmazásban állók havi bruttó átlagkeresete, 2013



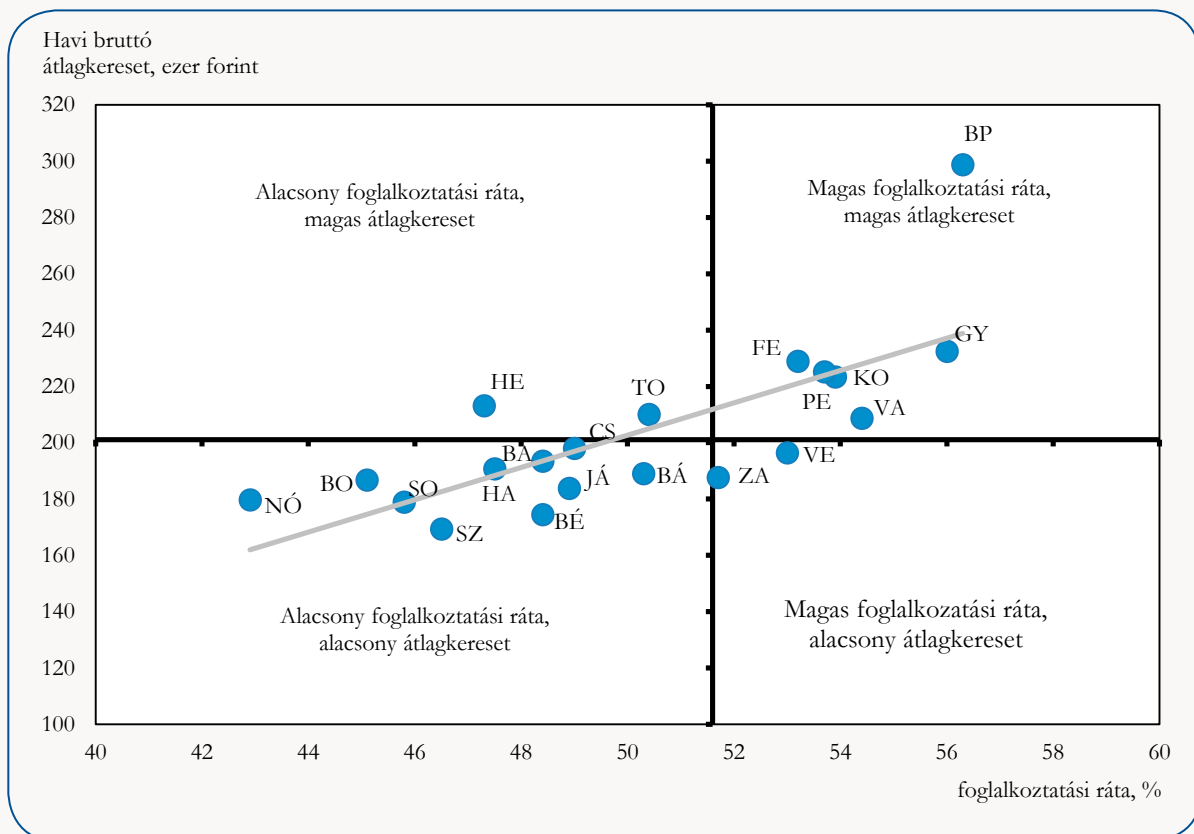
A bruttó átlagkereseteket főbb **nemzetgazdasági ágak** szerint vizsgálva 2013-ban a régiók egymáshoz viszonyított relatív helyzete alig változott. Közép-Magyarország átlagkeresetei valamennyi gazdasági ágban meghaladták az ágazati országos átlagot a mezőgazdaság kivételével.

Noha a foglalkoztatási ráta és a havi bruttó átlagkereset (a gazdasági fejlettséggel korrelálva) a legtöbb esetben együtt mozog, egyes megyékben a viszonylag magas foglalkoztatottság nem párosul magas keresetekkel, míg máshol az alacsony foglalkoztatási színvonal ellenére viszonylag kedvező az átlagkereset. Ez abból adódik, hogy a kereseti átlagokat nagymértékben befolyásolják az egyes megyék gazdaságszerkezeti sajátosságai, valamint az, hogy – a gazdaság területenként eltérő teljesítőképességével összefüggésben – az azonos tevékenységet végzők bérezése is igen különböző az országon belül.

Az országos átlagot meghaladó foglalkoztatási rátával rendelkező megyék közül Veszprém és Zala megyében a havi bruttó átlagkereset viszonylag alacsony, a Budapest nélkül számított vidéki átlag alatti, és azt alig meghaladó a szintén kedvező foglalkoztatási helyzetű Vas megyében is. Veszprém megye az egy főre jutó GDP és a havi bruttó átlagkereset alapján felállított térségi rangsorban is a középmezőnyhöz tartozik, foglalkoztatási rátája ugyanakkor relatíve magas, a nyugat- és közép-dunántúli átlaghoz közeli. Ebben jelentős szerepe van a megye elhelyezkedésének, hiszen viszonylag közeli mind a közép-magyarországi, mind a fejlett nyugat- és közép-dunántúli megyék munkahelyei, emellett magas az Ausztriában munkát vállalók aránya is. Ugyanakkor Zala megyében a bruttó átlagkereset (188 ezer forint) lényegesen alacsonyabb, mint ami a gazdaságilag fejlett, magas foglalkoztatási rátájú területekre általában jellemző, és közelebb áll a hátrányosabb helyzetű alföldi, illetve észak-magyarországi átlaghoz. Ezt csak részben magyarázza a legmagasabb kereseteket nyújtó nemzetgazdasági ágak (pénzügyi szolgáltatás, információ és kommunikáció, energiaipar) alacsony részaránya a megye gazdasági szerkezetében, hiszen több nagy súlyú gazdasági ágban (feldolgozóipar, kereskedelem, szállítás és raktározás, oktatás) is jóval elmaradnak a megyei átlagkeresetek a vidéki átlagtól.

33. ábra

Foglalkoztatási arány és havi bruttó átlagkereset, 2013



*Magas foglalkoztatási rátájú terület: a foglalkoztatási ráta országos átlag feletti (adatforrás: munkaerő-felmérés)
Magas átlagkeresetű terület: a havi bruttó átlagkereset a főváros nélkül számított megyei átlag feletti (adatforrás: intézményi munkaügyi adatgyűjtés)
BP=Budapest, PE=Pest, BA=Baranya, BK=Bács-Kiskun, BÉ=Békés, BO=Borsod-Abaúj-Zemplén, CS=Csongrád, FE=-Fejér, GY=Győr-Moson-Sopron, HA=Hajdú-Bihar, HE=Heves, JÁ=Jász-Nagykun-Szolnok, KO=Komárom-Esztergom, NÓ=Nógrád, SO=Somogy, SZ=Szabolcs-Szatmár-Bereg, TO=Tolna, VA=Vas, VE=Veszprém, ZA=Zala

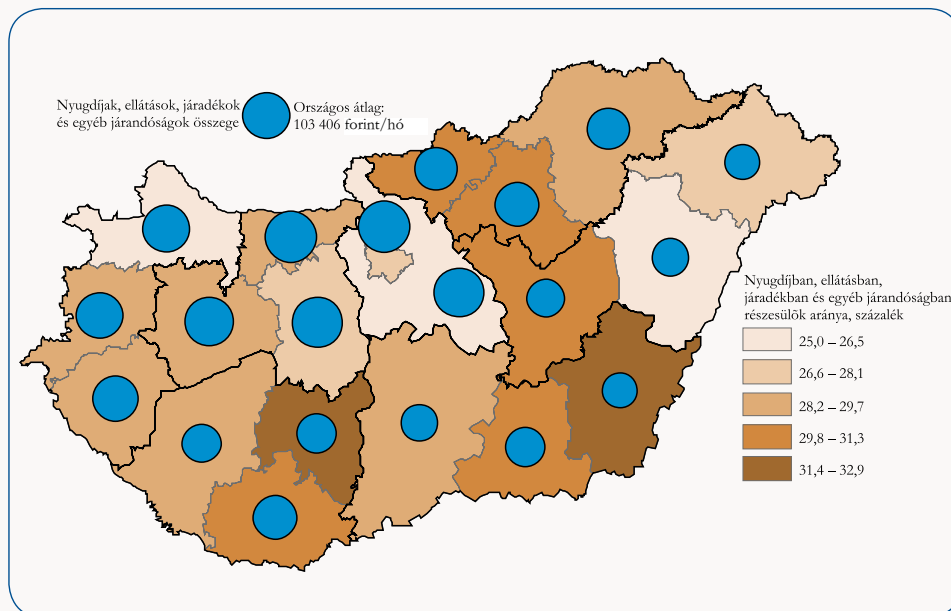
Ezzel szemben az alacsony foglalkoztatottságú területek közül Heves és Tolna megyében viszonylag magas, a vidéki átlagot meghaladó az alkalmazásban állók havi bruttó átlagkeresete. Ez annak a következménye, hogy (a paksi atomerőmű és a visontai hőerőmű révén) mindkét megye gazdaságában jelentős az energiaipar szerepe, amely egyben a két térség legmagasabb keresetet biztosító nemzetgazdasági ágának számít. Ráadásul a Tolna és Heves megyei energiaipari alkalmazottak bruttó átlagkeresete az ágazaton belül is a legmagasabbak közé tartozik. Így a két megye viszonylag magas kereseti átlagát alapvetően az alkalmazásban állók szűk körét (3–6%-át) érintő kiemelkedő fizetések generálták, illetve Heves megye pozícióját az energiaipar mellett a szintén kedvező kereseti színvonalú gépipar számottevő súlya is erősítette.

Mindazonáltal a gazdaságilag kevésbé fejlett megyék zömét egyszerre sújtja az alacsony foglalkoztatottság és az átlagosnál kedvezőtlenebb keresetszínvonal, amiben mind gazdaságuk szerkezete, mind a nyomott bérszintek szerepet játszanak. Ezzel szemben a legmagasabb foglalkoztatási aránnyal rendelkező Budapesten a havi bruttó átlagkereset is kiemelkedően magas, amihez több tényező is hozzájárul. Egyfelől a fővárosban képviseli a legnagyobb súlyt a két legmagasabb kereseti színvonalú nemzetgazdasági ág, a pénzügyi szolgáltatás, valamint az információ és kommunikáció, másrészt a helyi közigazgatásnál lényegesen nagyobb átlagkeresetet nyújtó központi közigazgatás is Budapesten koncentrálódik. Emellett a fővárosban a legmagasabb a szellemi foglalkozásúak aránya is, ami szintén nagymértékben befolyásolja a kereseti átlagot.

A társadalmi jövedelmek nyolctizedét a **nyugdíjak, nyugdíjkiegészítések** teszik ki, amelyekben belül meghatározóak az öregségi nyugdíjak. Ezen ellátások összegének megállapítása jellemzően szorosan kapcsolódik a keresetekhez, így a területi különbségek jellege a munkajövedelmekéhez hasonló, szóródásuk azonban jóval kisebb.

34. ábra

Nyugdíjban, ellátásban, járadékban és egyéb járandóságban részesülők aránya és átlagos ellátása, 2014. január



A 2014. januári állapot szerint a nyugdíjasok havi átlagos ellátása 103 ezer forint volt, 2,9%-kal magasabb az egy évvel korábbinál. Az emelkedés üteme régióként viszonylag keskeny sávban szóródott. Legnagyobb átlagos ellátást Közép-Magyarország nyugdíjasai kaptak, 34%-kal magasabbat a legalacsonyabb, észak-alföldi átlagnyugdíjnál.

Megjegyzés

Az adatokat 2014. végi állapot szerint közöljük.

A százalék- és viszonyszámok számítása kerekítés nélküli adatokból történt.

Az adatok és a megoszlási viszonyszámok kerekítése egyedileg történt, ezért a részadatok összegei eltér(het)nek az összesen adatoktól.

Jelmagyarázat

- = A megfigyelt statisztikai jelenség nem fordult elő.
- .. = Az adat nem ismert.
- 0, 0,0 = Az adat nem fejezhető ki, mivel kisebb, mint a táblázatban alkalmazott mértékegység.
- üres hely = Az üresen hagyott blokkba eső mutatókat nem értelmezzük.

További információk, adatok (linkek)

[Táblázatok](#)

Elérhetőségek

Elérhetőségek

Elérhetőségek:

kommunikacio@ksh.hu

info@ksh.hu

Telefon: (+36-1) 345-6789