

A beruházások alakulása a magyar régiókban az ezredforduló után



KÖZPONTI
STATISZTIKAI HIVATAL

KÖZPONTI STATISZTIKAI HIVATAL

**A BERUHÁZÁSOK ALAKULÁSA
A MAGYAR RÉGIÓKBAN AZ EZREDFORDULÓ UTÁN**

Pécs, 2008. december

© Központi Statisztikai Hivatal, 2008

ISBN 978-963-235-206-0 (nyomda)

ISBN 978-963-235-207-7 (internet)

Felelős szerkesztő: dr. Horváth József igazgató

Szerkesztő: dr. Németh Zsolt

E-mail: zsolt.nemeth@ksh.hu Tel.: 72/533-395

Internet: www.ksh.hu

E-mail: informacioszolgalat@ksh.hu

Tel.: 1/345-6789; Fax: 1/345-6788

Borítóterv: Vargas Print Stúdió Kft.

Nyomdai kivitelezés: Xerox Magyarország Kft. – 2008.354

TARTALOM

MEGJEGYZÉSEK – JELMAGYARÁZAT	2
BEVEZETÉS	3
EURÓPAI UNIÓS KITEKINTÉS	4
A BERUHÁZÁSOK TERÜLETI JELLEMZŐI MAGYARORSZÁGON A 2001–2007. ÉVEKBEN.....	7
A gazdasági szervezetek beruházásainak területi alakulása	7
A fajlagos beruházási teljesítmények alakulása.....	10
A gazdasági szervezetek beruházásainak ágazati jellemzői.....	14
A gazdasági szervezetek beruházásainak anyagi-műszaki összetétele	17
A 2006–2007. évek legfontosabb jellemzői.....	19
A KÜLFÖLDI ÉRDEKELTSÉGŰ VÁLLALKOZÁSOK BERUHÁZÁSAI	21
A KÖRNYEZETVÉDELMI BERUHÁZÁSOK TERÜLETI ALAKULÁSA A 2001–2006. ÉVEKBEN	26
ÖSSZEGZÉS.....	28
TÁBLÁZATOK	29
MÓDSZERTANI MEGJEGYZÉSEK	61

MEGJEGYZÉSEK – JELMAGYARÁZAT

A viszonyszámok és mutatók számítása kerekítés nélküli adatokból történt.

Az adatok és megoszlási viszonyszámok kerekítése egyedileg történt, ezért a részadatok összegei eltérhetnek az összesen-adatoktól.

A 2007. évi adatok előzetesek, és 2008. október végi zárással készültek.

* * *

- = A megfigyelt statisztikai jelenség nem fordult elő.
- + = Előzetes adat.
- x = A mutató nem értelmezhető.

BEVEZETÉS

A beruházás a gazdasági növekedés egyik fontos tényezője. A nagyobb beruházási kereslet önmagában is gazdaság-élénkítő hatású. Alapvető a jelentősége a gazdasági, társadalmi, infrastrukturális fejlődés szempontjából, hisz ha szerkezete megfelelő hatékonyságú, megteremti, vagy bővíti a jövő termelő-tevékenységének alapját, de javíthatja a lakosság életkörülményeit és a gazdálkodás körülményeit meghatározó infrastrukturális ellátottságot, továbbá a munkahelyteremtésben és a már meglévő munkahelyek megtartásában, stabilizálásában is fontos szerepet tölt be. A beruházási, és az ezzel gyakran összefüggő innovációs tevékenység ugyanakkor a versenyképesség fenntartásának is egyik lényeges összetevője, s nem feltétlenül csak a termelőeszköz-fejlesztés szempontjából, hanem mert hosszú távon maga után vonja a humán erőforrás fejlesztését, képzettségének növelését, a munkakultúra magasabb szintre emelését is.

Kiadványunkban a hazai beruházások ezredfordulót követő területi alakulásának vizsgálatát tűztük ki célul. Megpróbálunk képet adni az ebben az időszakban a megyékben, régiókban megvalósult investíciók főbb jellemzőiről, ágazati sajátosságairól, illetve a külföldi érdekeltségű vállalkozások fejlesztéseiben történő szerepvállalásáról is. Az időszak jellemzői alapján egyben választ keresünk arra kérdésre, hogy a rendszerváltoztatás éveiben már megörökölt regionális fejlettségbeli különbségeknek a jövő teljesítményét alapvetően befolyásoló fejlesztések általi mérséklődésére látszik-e esély.

A beruházások alakulásának területi vizsgálatát számos tényező nehezítette. A területi különbségek vizsgálatára ezúton a beruházások tényleges helye szerint kerül sor – legalább is a döntő hányadot illetően –, ez ugyanis lényegesen reálisabb képet nyújt az egy-egy térségben megjelenő fejlesztéseket illetően, mint a székhely szerinti számbavétel. (Gondoljunk csak arra, hogy a nagyvállalkozások egy része több megyében is rendelkezik telephellyel, s e telephelyeken megvalósított investíciók székhely szerinti számbavétel esetén a székhely megyében jelennek meg. De hasonló a helyzet új telephely, üzem, kereskedelmi központ, stb. létrehozása esetén is, ha azt nem a székhelyközponttal megegyező térségben hozzák létre.) E tekintetben az időbeni összehasonlítást alapvetően nehezíti, hogy a gazdasági szervezeteknek az a vonatkozási köre¹, amelyre területi bontásban a KSH éves adatokat publikál, az itt vizsgált 2001–2007. évek időszaka alatt 2006-tól megváltozott. Az összehasonlíthatóság érdekében az összesítések, átlagok és mutatók számításához az utóbbi két esztendőben, tehát 2006-ban és 2007-ben is a korábbi vonatkozási körnek megfelelő adatkört vettük figyelembe. Emellett ez utóbbi két év legfőbb jellemzőire a 2006-tól publikált vonatkozási körben is kitérünk.

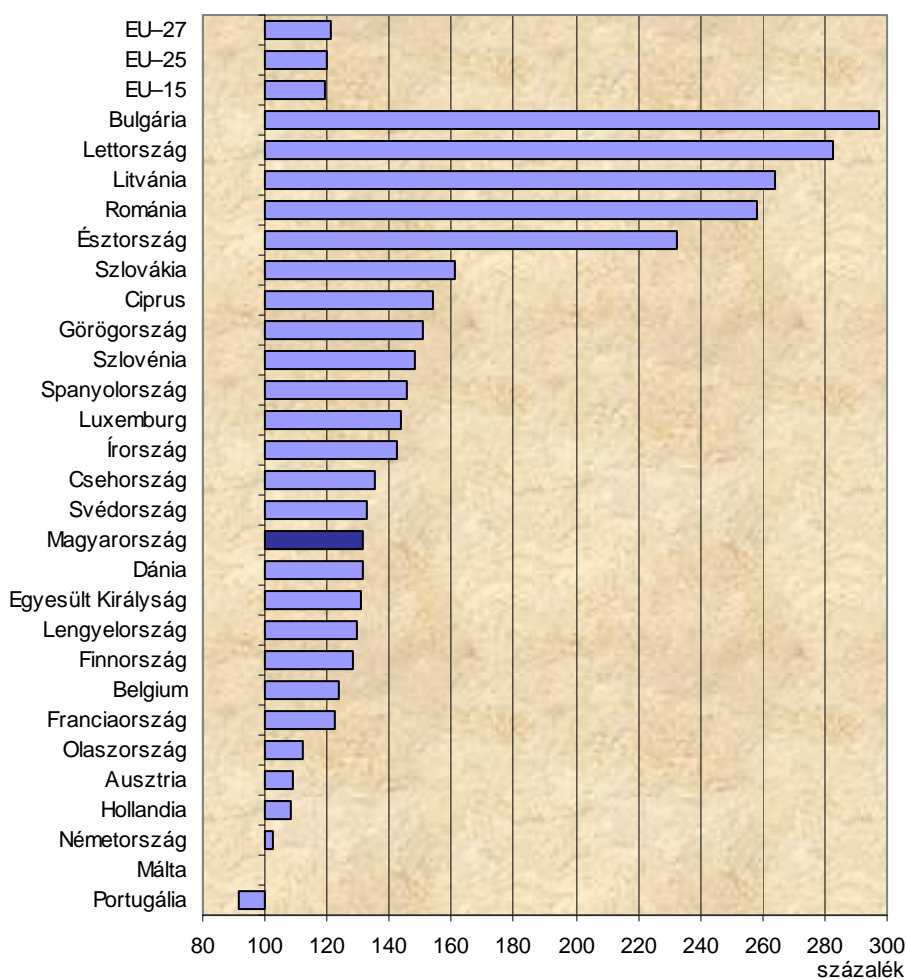
¹ Az adatok vonatkozási körének részletes leírása a „Módszertani megjegyzések” között található.

EURÓPAI UNIÓS KITEKINTÉS²

Az Európai Unió ezredfordulót követő kibővülésével a beruházások is élénkületet mutatnak a korábbi tagállamok fejlesztési üteméhez képest. Ez összefügg azzal, hogy az ebben az időszakban csatlakozott országok a nagymértékű fejlettségbeli elmaradottságukat saját, és az elmaradott térségek felzárkóztatására fordított uniós fejlesztési források révén is igyekeztek és igyekeznek mérsékelni. A 2004-ben és 2007-ben csatlakozott 12 ország részesedése az uniós 27 tagországában megvalósult bruttó állóeszköz-felhalmozás értékéből – euróban, folyó áron számítva – évről évre növekedett, s a 2000. évi 5,4%-kal szemben 2007-ben 8,1%-ot (a 2000–2007. évek átlagában 6,4%-ot) tett ki. A meghatározó, bár az előbbiekből fakadóan csökkenő hányaddal a korábbi 15 tagállam gyarapodott. A legjelentősebb összeget beruházó országok is ez utóbbiak közül kerültek ki, a legnagyobb szelet a nyolc év átlagában Németországnak (csaknem egyötöd), az Egyesült Királyságnak (14%) és Franciaországnak (15%) jutott, de egytized fölötti volt Olaszország (13%) és Spanyolország (11%) részesedése is. Magyarország részaránya évenként 0,6% és 0,9% között alakult, s a 2000–2007. évek átlagában 0,8%-ot tett ki.

1. ábra

A bruttó állóeszköz-felhalmozás volumenindexe az Európai Unió tagállamaiban 2007-ben
2000 = 100,0



² Az Eurostat hivatalos, nyilvános adatbázisának a bruttó állóeszköz-felhalmozásra vonatkozó adatai alapján.

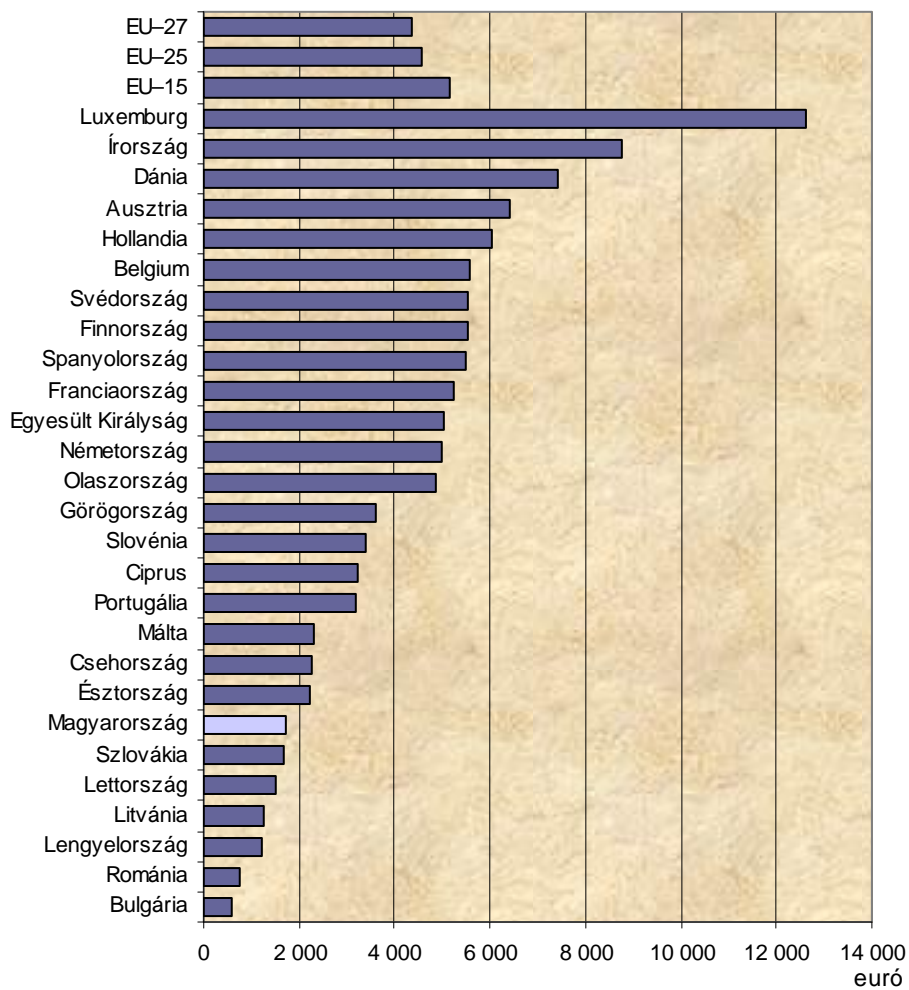
Az Európai Unió térségében megvalósított beruházások értéke 2007-ben – euróban, a 2000. évi árszinten – a 27 tagállamra számítva 21%-kal haladta meg a 2000. évit, míg a 25 tagállam esetében 20%-ot, az ezredforduló előtti 15 tagország átlagában pedig 19%-ot tett ki a volumennövekedés. Az újonnan csatlakozott 12 ország közül Máltát kivéve – ahol stagnálást mértek – mindenütt magasabb volt a növekedés mértéke, mint a 27 tagország átlaga, legintenzívebb élénkülés a 2007-ben csatlakozott Bulgária és Románia, illetve a három balti állam, Észtország, Lettország és Litvánia esetében figyelhető meg.

Magyarország euróban kifejezett bruttó állóeszköz-felhalmozásának GDP-hez viszonyított aránya ebben az időszakban – ingadozásokkal – némileg csökkenő tendenciát mutatott, s 2007-ben 21%-ot tett ki, hasonlóan az Európai Unió országainak átlagához. A beruházási rátában viszonylag jelentős az országok közötti különbség, de az ezredforduló után csatlakozott országok többségében (Románia és Bulgária esetében csak a legutóbbi három évben) az uniós átlagnál magasabb szinten állandósult. Az esetleg alacsonyabb ráta azonban a fejlettebb régi tagországok esetében lényegesen nagyobb fejlesztési összegeket takar, mint ahogy ez az alábbiakban is tükröződik.

A beruházások fajlagos mutatója alapján nagy különbségek mutatkoznak az unió országai között. A 2000–2007 közötti időszakban a 27 tagország bruttó állóeszköz-felhalmozásának egy lakosra jutó évi átlagos értéke 4350 eurót tett ki, amelynek mindössze 13,5%-a volt a legkisebb fajlagos investíciót megvalósító Bulgária, s háromszorosa a legnagyobb fejlesztést produkáló Luxemburg értéke. A két szélsőérték között az időszak egészére vonatkozóan mintegy 21-szeres különbség mutatkozott, amely – az eltérő ütemű fejlesztések következtében – a nyolc év alatt évről évre csökkenő volt, s a 2000. évi csaknem 35-szörös különbség bő 13-szorosra mérséklődött. (A két szélsőértéket minden évben e két ország képviselte,)

Magyarország egy lakosra jutó éves állóeszköz-felhalmozása a 2000–2007. évek átlagában 1700 eurót tett ki, közel négytizedét az Európai Unió 27 tagállamára számítottanak. Az évenkénti arány 31 és 47% között alakult. (A legalacsonyabb hányad a 2000. évi, a legmagasabb a 2005. évi volt.) A magyarországi mutatóérték a legalacsonyabb fajlagos fejlesztéseket megvalósító bulgáriai értéknek közel a háromszorosa volt, a különbség itt is mérséklődött az évek során, a 2000. évi négyszeres 2007-re nem egészen kétszeresre csökkent. A legnagyobb egy lakosra jutó investíciót végrehajtó Luxemburg értékének a nyolc év átlagában bő 13%-át tette ki a magyarországi fejlesztések fajlagos összege, s az évenkénti arányok 11% (2001) és 16% (2005) közöttiek (ez esetben ingadozóak) voltak.

**A bruttó állóeszköz-felhalmozás egy lakosra jutó értéke
az Európai Unió tagállamaiban
a 2000–2007. évek évi átlaga, euró**

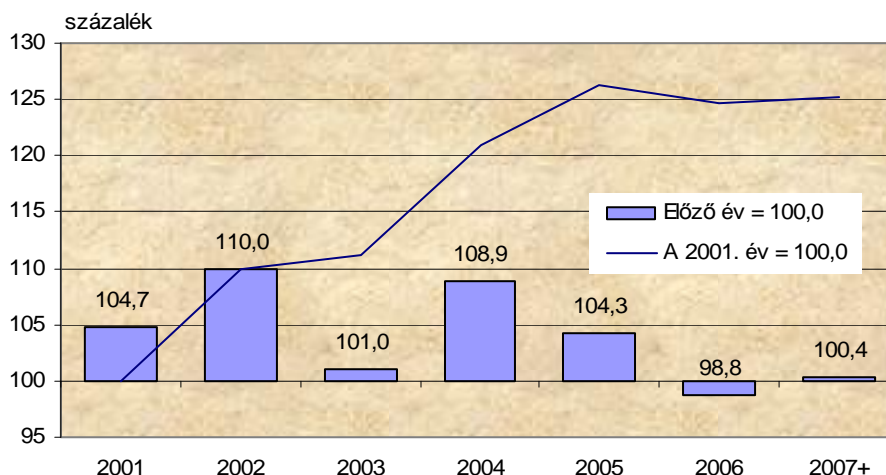


A BERUHÁZÁSOK TERÜLETI JELLEMZŐI MAGYARORSZÁGON A 2001–2007. ÉVEKBEN

A **Magyarországon** megvalósított új beruházások volumenváltozásában az 1990-es évek elején lehettünk tanúi nagyobb visszaesésnek, amikor a tulajdonosi és a tevékenységi szerkezetben jelentős átalakulás ment végbe. Az ezredfordulót követő időszakban – a gazdasági szervezetek és a lakosság beruházásait egyaránt figyelembe véve – 2003-ban mérhető a korábbiaknál alacsonyabb növekedési mérték, majd a 2006. évi mérséklődést a 2007. évi előzetes adatok alapján is csak nagyon csekély bővülés jellemezte.

3. ábra

A nemzetgazdasági beruházások volumenindexének alakulása*



* A gazdasági szervezetek beruházási teljesítményét, valamint a háztartások (lakásépítést is magában foglaló) beruházásainak becslött értékét is tartalmazó adatok alapján.

A gazdasági szervezetek beruházásainak területi alakulása³

A **magyarországi régiókat** már a rendszerváltoztatás, illetve az azt követő gazdasági szerkezet átalakulásának időszaka is különböző fejlettségi stádiumban érte, s a lemaradás, illetve előny mértéke nagyban meghatározta a térségek tőkevonzó-képességét. A fejlett infrastruktúrával, jó közlekedési kapcsolatokkal, kevésbé szétesett gazdasággal rendelkező országrészek jobb kondíciókkal indultak abban a versenyben, amely a korszerűbb gazdaság-szerkezetet megalapozó fejlesztések és az innováció nagyobb vonzását eredményezte. A hátrányosabb térségek jelentős forráshiánnyal küszködtek, amelyet az 1990-es években számos kedvező kilátásokkal indult, de később kedvezőtlenül végződött privatizáció is erősített, s amelynek következtében számos nagyvállalkozás időben késleltetve, de végül mégiscsak elveszítette működőképességét. E térségek elszigeteltsége következtében ezen vállalkozások helyett újak ritkán alakultak, a hosszú távra alapozó, tőkeerős befektetők érdeklődése csekély volt. Ehelyett az ezredfordulót követően néhol inkább olyan folyamatnak lehettünk tanúi, amely által számos vállalkozás kelet felé mozdulva országhatáron túlra

³ Az adatok vonatkozási köre: vállalkozások esetében a legalább 5 főt foglalkoztatók, költségvetési szervezetek esetében létszámhatár nélkül minden szervezet, továbbá a megfigyelt nonprofit szervezetek. A területi szinten rendelkezésre álló adatok tehát nem tartalmazzák a háztartások beruházásait, de az összehasonlíthatóság érdekében az országos adatokat is a területi adattartalomnak megfelelően használjuk.

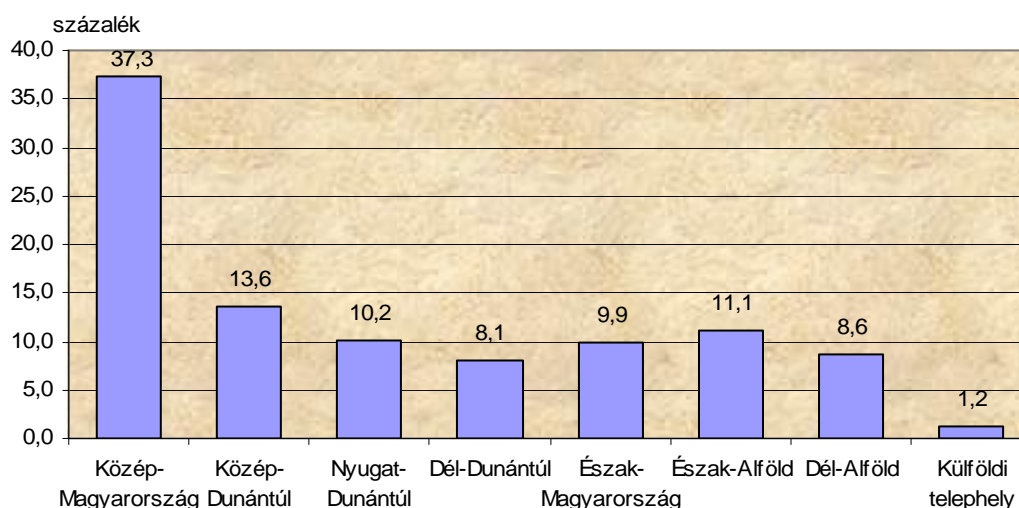
továbbtelepítette tevékenységét vagy annak egy részét, tovább gyengítve ezzel a térség gazdasági potenciálját.

A **gazdasági szervezetek új beruházásainak teljesítményértéke** mindenkor folyó áron számítva a 2001–2007. években mintegy 21 073 milliárd forint volt, ami éves átlagban több mint 3010 milliárd forintot jelentett. Ennek bő 37%-a Közép-Magyarországon, közel 14%-a Közép-Dunántúlon jelent meg, 10–11% körüli hányad a nyugat-dunántúli, az észak-magyarországi és az észak-alföldi térséget érintette, míg a két legkisebb szelet 8–9% közötti részaránnyal Dél-Alföldnek és Dél-Dunántúlnak jutott. (Országhatáron kívüli telephelyre a beruházási ráfordítások bő egy százaléka került.) A **területi részesedés** évenként módosult, s ez a változás érzékelhető nagyságrendet inkább egy-egy nagyobb termelő-beruházás, illetve közlekedési infrastruktúra fejlesztésének hatására öltött, azonban az egész időszakra jellemző, egyértelmű irányra utaló tendencia sem a régiók, sem a megyék többségében nem rajzolódott ki.

Néhány jellemző momentum azonban említést érdemel. Egyfelől a Közép-Dunántúl és az Észak-Alföld emelhető ki, ahol az utóbbi három év részesedése jelentősebb volt, mint az azt megelőző időszaké. (Az előbbi régióban Fejér és Komárom-Esztergom megyében is gyakoriak a nagy összegű befektetések – bár éppen a nagy összegek miatt időnként jelentős ingadozás is jelentkezett egyik évről a másikra –, az utóbbi térségben pedig infrastruktúra-fejlesztések élénkítették leginkább az utóbbi évek beruházási teljesítményét.) A másik oldalon viszont a nyugat-dunántúli térség említhető, ahol inkább csökkenő tendencia figyelhető meg, az évtized eleji nagy volumenű beruházások által meghatározott magas bázis következtében.

4. ábra

**A régiók részesedése a beruházások teljesítményértékéből
2001–2007⁺**



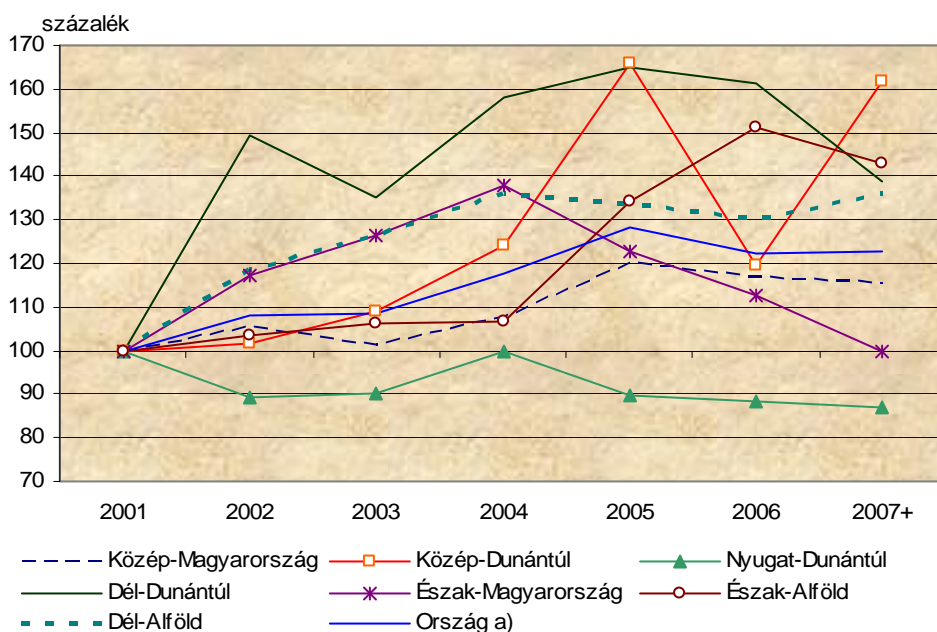
A 2001 és 2007 közötti időszakban a **beruházások összehasonlító áron számított értékének alakulásában** térségenként nagyok a különbségek. Országos átlagot meghaladó volumenélénkülést négy régió regisztrálhatott a hat esztendő alatt, kivételesen nem kizárólag a legfejlettebbek.

- Közülük is a legjelentősebbet mégis a közép-dunántúli térség, mindannak ellenére, hogy a legutóbbi három év középső évében az azt megelőző évi nagy növekedést szerényebb befektetési hajlandóság követte. (A legnagyobb volumennövekedés a feldolgozóipart, a kisebb súlyarányú ágak közül pedig az építőipart és a pénzügyi közvetítés szféráját érintette.)
- Az észak-alföldi térségben 2005-ben és 2006-ban mértek erőteljesebb bővülést, az egész időszakra vonatkozóan pedig az építőipar, a szállítás, raktározás, posta, távközlés, a pénzügyi közvetítés és az egészségügyi, szociális ellátás beruházási ráfordításainak növekedése ért el térségi átlagot lényegesen meghaladó mértéket. Emellett nem elhanyagolható a feldolgozóipari beruházások bővülése sem.
- A harmadik, beruházási teljesítményét országos felett gyarapító térség a dél-dunántúli volt, ahol a leginkább kiemelkedő növekedés 2002-ben következett be a szekszárdi Duna-híd építésének hatására, azt követően újabb bővülések, és kisebb nagyobb csökkenések egyaránt váltották egymást, de az autópálya-építésnek itt is számottevő szerepe volt Somogy megye által.
- Viszonylag egyenletesen javuló trend – a 2005. és 2006. évi némi megtorpanás ellenére is – a Dél-Alföld teljesítményében jelent meg, jóllehet ez alacsony beruházási szintet takar, a fajlagos összeg ugyanis ennek ellenére mindvégig csak az utolsó két hely valamelyikéhez volt elegendő.

Három régió beruházási volumenének változása a vizsgált időszakban kedvezőtlenebb volt az országos átlagnál.

- Közülük a nyugat-dunántúli 2007. évi összehasonlító áron számított beruházásérték nem érte el a 2001. évi szintet, amelyben azonban nem feltétlenül a szükséges fejlesztések elmaradása játszott közre, hanem hogy különösen Vas megyében magas volt a bázis évben megvalósított fejlesztések összege, ahol 2001-ben a beruházások egy lakosra jutó összege a főváros utáni legmagasabbnak mutatkozott.
- Észak-Magyarországon három javuló beruházású évet három csökkenő év követett, így az egész időszak stagnálással jellemezhető.
- Közép-Magyarország térségében élénkülő és mérséklődő teljesítményt hozó évek felváltva adódtak, s a hat év alatti növekedés mértéke valamelyest az országos átlag alatt maradt.

A beruházások teljesítményértékének volumenindexe régiók szerint 2001 = 100,0



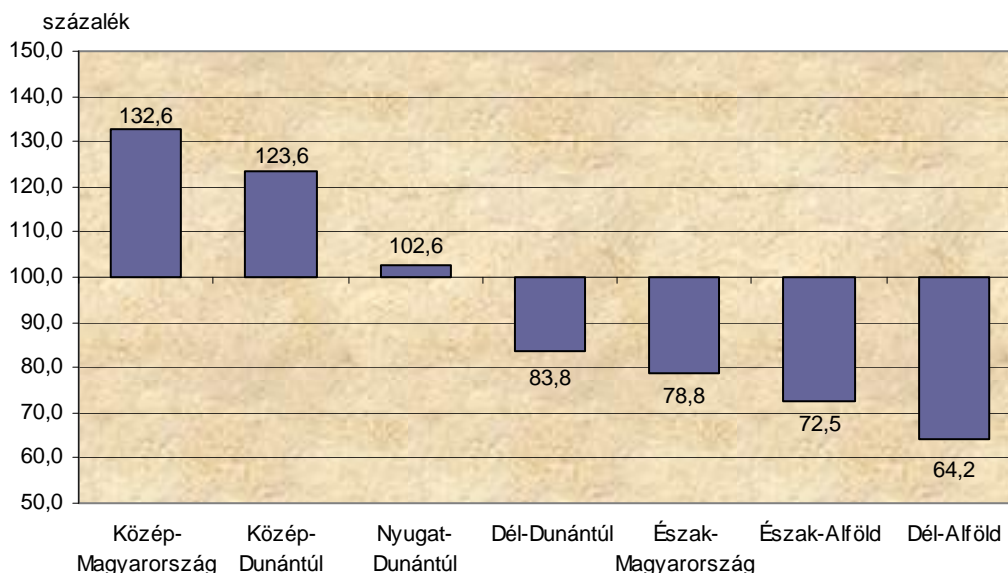
a) A külföldi telephelyen megvalósult beruházásokkal együtt.

A **megyék** közül Közép-Magyarországon belül ebben az időszakban a Pest megyei beruházások mutattak nagyobb növekedést. A közép-dunántúli térség teljesítményét Fejér és Komárom-Esztergom megye jelentősen bővülő (elsősorban ipari) befektetései egyaránt élénkítették, míg a nyugat-dunántúli mérséklődésben a Vas megyei – több évben is jelentkező, de mint előbb említettük, magas bázishoz mért – csökkenésnek volt leginkább meghatározó szerepe. A Dél-Dunántúlon a somogyi gyarapodás volt a legintenzívebb ebben az időszakban, de a vizsgált időintervallum első három évében még Baranyát is beruházás-élénkítés jellemezte. Az észak-magyarországi térségen belül csak Heves megyében bővültek a fejlesztések, jelentős évenkénti ingadozásokkal. Az észak-alföldi megyék közül Hajdú-Bihar és Jász-Nagykun-Szolnok, a dél-alföldiek közül pedig Bács-Kiskun és Csongrád lehetőségei alakultak kedvezőbben 2007-ben, mint hat évvel korábban.

A fajlagos beruházási teljesítmények alakulása

A lakosság számára vetített fajlagos beruházási összegek alapján a **régiók** közül – a fentiek ellenére is – a központi régióé a vezető szerep. A vizsgált 2001–2007 közötti időszakban két év, a 2005 és a 2007 volt kivétel, amikor Fejér és Komárom-Esztergom megye is kiemelkedő teljesítményt produkált, ezáltal Közép-Dunántúl vette át a vezető helyet. Az egy lakosra jutó beruházási teljesítmények 2001–2007. évi átlaga országosan 297,7 ezer forintot tett ki, amelyet három, a közép-magyarországi, a közép-dunántúli és a nyugat-dunántúli régió fajlagos mutatóértéke múlt felül (az előbbi kettő lényegesen, az utóbbié szerény mértékben). A további négy régiót illetően Dél-Dunántúl, Észak-Magyarország, Észak-Alföld és Dél-Alföld sorrend alakult ki.

**A régiók beruházásainak egy lakosra jutó teljesítményértéke
az országos átlag százalékában
2001–2007⁺. évi átlag alapján**



A régiók egy lakosra jutó beruházásérték alapján kialakult sorrendje évenként sem mutat nagy eltéréseket, időnként a gazdaságilag legfejlettebb három, illetve a lemaradó négy régióon belül voltak helycserék, a két csoport között azonban nem fordult elő keveredés. A fejlesztések nagyságrendjében már korábban kialakult különbségen az évenként minden térségben előforduló ingadozások nem tudtak lényegesen módosítani, az alacsonyabb fejlettségű térségekben ugyanis ahhoz kellő nagyságrendű források és lehetőségek nem álltak rendelkezésre.

1. tábla

**A régiók sorrendjének alakulása
a beruházások egy lakosra jutó értéke alapján évenként**

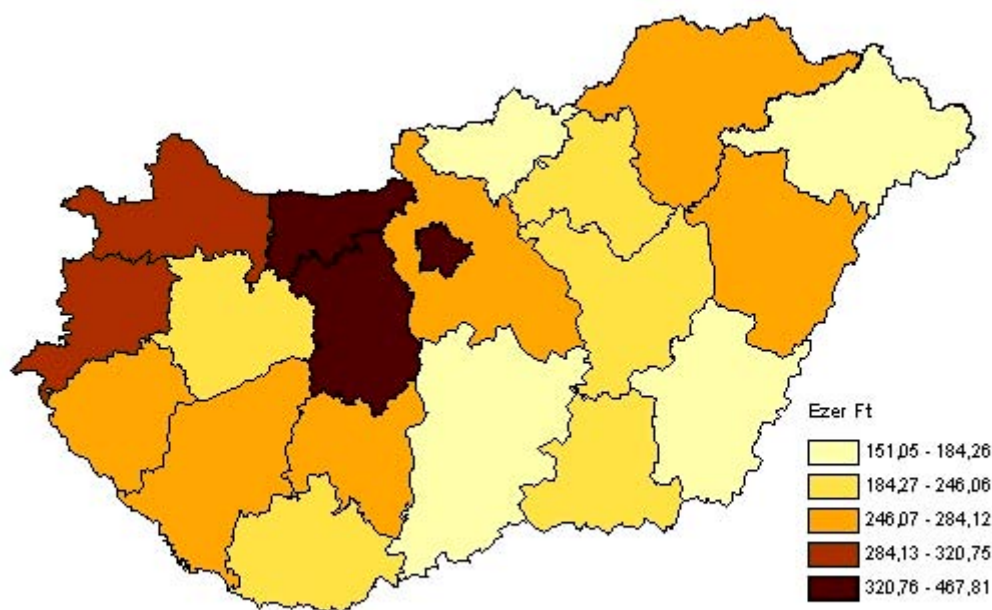
Megnevezés	2001	2002	2003	2004	2005	2006	2007	2001–2007. évi átlag
Közép-Magyarország	1.	1.	1.	1.	2.	1.	2.	1.
Közép-Dunántúl	3.	3.	2.	2.	1.	2.	1.	2.
Nyugat-Dunántúl	2.	2.	3.	3.	3.	3.	3.	3.
Dél-Dunántúl	6.	4.	5.	5.	4.	4.	5.	4.
Észak-Magyarország	4.	5.	4.	4.	5.	6.	7.	5.
Észak-Alföld	5.	6.	7.	7.	6.	5.	4.	6.
Dél-Alföld	7.	7.	6.	6.	7.	7.	6.	7.

A 2001–2007 közötti időszakban az egy lakosra jutó évi átlagos beruházásérték Közép-Magyarországon 394,7 ezer forintot tett ki, 2,1-szeresét a legalacsonyabb, 191,1 ezer forintnyi dél-alföldi értéknek. A legnagyobb és a legalacsonyabb fajlagos investíciót teljesítő régiók között az egyes években 2 és 2,4-szeres között változott a különbség.

A **megyék** rangsorát a hét év átlaga alapján a főváros vezette 467,8 ezer forinttal, amelyet nagyon kis különbséggel Komárom-Esztergom megye követett. A legalacsonyabb fajlagos beruházási teljesítményérték Nógrád megyéé (151 ezer forint) volt, amely 3,1-szeres különbséget takar. Az egyes éveket tekintve 2,8 és 4,6-szeres különbségek alakultak ki a legmagasabb és a legalacsonyabb értékek között.

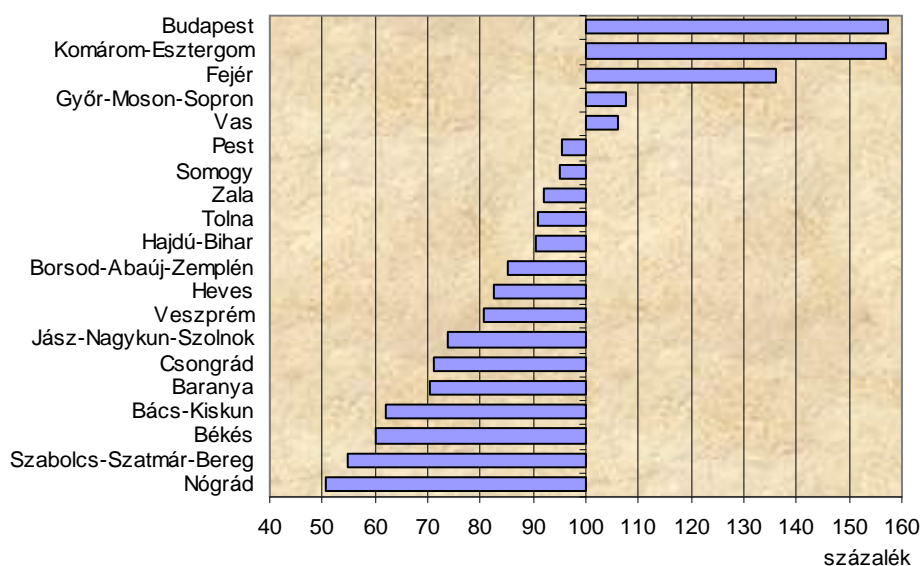
7. ábra

A beruházások egy lakosra jutó teljesítményértéke megyék szerint
2001–2007⁺. évi átlag



Az országos átlag fölött a fent megemlítették mellett még Fejér, Győr-Moson-Sopron, és – az időszakot jellemző számottevő volumencsökkenés ellenére is – Vas megye fajlagos beruházásértéke alakult, a többi megyéé kisebb-nagyobb mértékben elmaradt attól. A sort Bács-Kiskun, Békés, Szabolcs-Szatmár-Bereg és Nógrád megye zárta az országos átlag 50–62% közötti hányadával.

**A beruházások egy lakosra jutó teljesítményértéke
az országos átlag százalékában megyék szerint
2001–2007⁺. évi átlag alapján**



A megyék sorrendjében évenként nézve is a hét év átlaga alapján élen álló megyék fordultak elő leggyakrabban az első néhány helyen, esetleg más-más sorrendben. Ez a rend időnként egy-egy kiugró beruházás következtében megváltozott, így pl. 2002-ben kivételesen Tolna lépett az első helyre, a korábban már említett szekszárdi Duna-híd építésének jóvoltából. Elsősorban a közlekedési infrastruktúra-fejlesztés következménye volt ugyancsak, hogy Somogy és Hajdú-Bihar megye két-három évben az első negyedbe sorolódott.

2. tábla

**A megyék sorrendjének alakulása
a beruházások egy lakosra jutó értéke alapján évenként**

Megnevezés	2001	2002	2003	2004	2005	2006	2007	2001–2007. évi átlag
Budapest	1.	2.	1.	2.	3.	1.	3.	1.
Bács-Kiskun	20.	19.	18.	16.	18.	20.	14.	17.
Baranya	16.	17.	13.	11.	15.	15.	16.	16.
Békés	15.	18.	17.	17.	19.	18.	18.	18.
Borsod-Abaúj-Zemplén	9.	12.	4.	5.	8.	16.	17.	11.
Csongrád	14.	13.	15.	14.	13.	14.	15.	15.
Fejér	3.	6.	5.	6.	2.	5.	1.	3.
Győr-Moson-Sopron	4.	5.	3.	9.	5.	6.	5.	4.
Hajdú-Bihar	11.	15.	12.	12.	9.	3.	4.	10.
Heves	13.	7.	14.	10.	11.	9.	12.	12.
Jász-Nagykun-Szolnok	12.	11.	16.	18.	12.	13.	9.	14.
Komárom-Esztergom	5.	3.	2.	1.	1.	2.	2.	2.
Nógrád	19.	16.	20.	20.	20.	17.	20.	20.
Pest	6.	8.	7.	8.	7.	7.	6.	6.
Somogy	18.	14.	11.	4.	4.	4.	8.	7.
Szabolcs-Szatmár-Bereg	17.	20.	19.	19.	17.	19.	19.	19.
Tolna	8.	1.	8.	15.	14.	11.	11.	9.
Vas	2.	4.	6.	7.	6.	10.	10.	5.
Veszprém	10.	10.	9.	13.	10.	12.	13.	13.
Zala	7.	9.	10.	3.	16.	8.	7.	8.

A gazdasági szervezetek beruházásainak ágazati jellemzői

Általánosan elmondható, hogy a nemzetgazdasági ágak közül rendszerint az iparhoz, ezen belül is leginkább a feldolgozóiparhoz, valamint az autópálya-építéseket is magában foglaló szállítás, raktározás, posta és távközléshez kötődik a beruházási teljesítmények legnagyobb szelete. A 2001–2007. években megvalósított beruházásoknak országosan – a területivel összehasonlítható gazdálkodói körben – 37%-a az iparban (ezen belül is háromtized a feldolgozóiparban), bő egyötöde a szállítás, raktározás, posta és távközlés nemzetgazdasági ágban jelent meg, s csaknem 9% jutott a kereskedelem, javítás területére. Az ingatlanügyletek, gazdasági szolgáltatás, a közigazgatás, védelem, az iparon belül az energiaszektor, és az egyéb közösségi, személyi szolgáltatás egyenként 6–7% közötti, a mezőgazdaság csaknem 4%, az oktatás, illetve az egészségügyi, szociális ellátás 2–3% közötti, a többi nemzetgazdasági ág pedig még ennél is alacsonyabb hányaddal részesedett.

Az egyes **térségek**ben jelentős eltérések mutatkoznak a beruházási ráfordítások nemzetgazdasági ág szerinti megoszlásában, és természetesen gyakran megjelennek az ágazati szerkezetben alapvetően meglévő sajátosságok.

- Az **ipari részesedésben** megmutakozó különbségek talán a legmarkánsabbak. A 2001–2007. évek adatai alapján a Közép-Dunántúlon a fejlesztések 58%-a, Észak-Magyarországon fele, Nyugat-Dunántúlon 48%-a ezen a területen, ezen belül is legnagyobb hányadban a feldolgozóiparban hasznosult. A Közép-Dunántúlon megvalósult beruházásoknak több mint a felét (ezen belül Komárom-Esztergom megyében kétharmadát) a feldolgozóipar koncentráltta, ezen belül is a gépipar és a vegyipar a két legerősebb terület. Észak-Magyarországon ugyancsak a vegyipar és a gépipar, Nyugat-Dunántúlon pedig a gépipar volt a legnagyobb részesedésű feldolgozóipari ág. Ezzel párhuzamosan a legalacsonyabb ipari hányad nem egészen 27%-kal a fővároshoz és Dél-Dunántúlhoz kötődött, s ez utóbbi régióban a feldolgozóipari részarány nem érte el a 15%-ot (Tolna megyében a 9%-ot) sem. A dél-dunántúli régióban és Tolnában ugyanakkor a villamosenergia-, gáz-, gőz-, vízellátás szerepe jócskán országos átlag fölötti volt, mint ahogy Észak-Magyarországon (azon belül pedig Hevesben) is.
- A **mezőgazdaság** beruházásainak adott térségen belüli súlyaránya is ott volt erőteljesebb az országosnál, ahol egyébként is jelentősebb e nemzetgazdasági ág súlya, így a Dél-Alföldön közel 9%-ot, a Dél-Dunántúlon 8%-ot, Észak-Alföldön csaknem 7%-ot tett ki. A két legnagyobb részesedésű megye Baranya és Békés volt tíz és fél, illetve 11%-kal.
- A **szállítás, raktározás, posta, távközlés** területére ebben az időszakban Dél-Dunántúlon, Észak-Alföldön, és valamelyest Közép-Magyarországon jutott az országos átlagnál nagyobb hányad (közel 23–29%). A megyék közül Somogyban volt e nemzetgazdasági ág súlyaránya a térség beruházásértékén belül a legkiemelkedőbb, közel 46%, emellett Zalában 34, Hajdú-Biharban 32, Tolnában 25% körül alakult.
- A **további szolgáltató ágak** közül a kereskedelem, a pénzügyi közvetítés, az ingatlanügyletek, gazdasági szolgáltatás, illetve a közigazgatás, védelem, kötelező társadalombiztosítás területére a közép-magyarországi régióban jutott az országos részesedést leginkább meghaladó hányad. Az oktatásba investált fejlesztések aránya a térség összes beruházásán belül Észak-Alföldön, Dél-Alföldön és Dél-Dunántúlon volt országos átlag fölötti, az egészségügyi, szociális ellátás és a szálláshely-szolgáltatás, vendéglátás pedig a legtöbb térségben meglehetősen alacsony részesedésű volt.

3. tábla

A gazdasági szervezetek beruházásainak ágazati megoszlása, 2001–2007⁺

(százalék)

Ága- zati kód	Megnevezés	Közép- Magyar- ország	Közép- Dunán- túl	Nyugat- Dunán- túl	Dél- Dunán- túl	Észak- Magyar- ország	Észak- Alföld	Dél- Alföld	Ország ^{a)}
A,B	Mezőgazdaság, vad-, erdő-, halgazdálkodás	0,8	3,8	4,3	8,0	3,0	6,9	8,7	3,7
C,D,E	Ipar	26,7	57,9	47,9	26,9	50,4	31,1	31,8	37,0
	Ebből:								
D	feldolgozóipar	21,1	51,6	41,1	14,8	40,1	24,8	24,4	30,0
E	villamosenergia-, gáz-, gőz-, vízellátás	5,4	5,9	6,3	11,9	9,9	6,2	7,2	6,7
F	Építőipar	2,5	2,4	2,1	4,4	2,5	3,0	2,4	2,6
G	Kereskedelem, javítás	11,6	6,2	6,9	6,7	5,3	7,2	10,6	8,7
H	Szálláshely-szolgál- tatás, vendéglátás	1,6	0,8	1,1	1,3	0,7	0,9	1,1	1,2
I	Szállítás, raktározás, posta, távközlés	22,7	13,6	18,8	28,6	16,6	25,9	16,7	20,6
J	Pénzügyi közvetítés	3,4	0,6	0,8	1,0	0,7	0,8	1,2	1,8
K	Ingatlanügyletek, gaz- dasági szolgáltatás	12,3	3,7	4,6	4,1	2,5	3,0	4,1	6,8
L	Közigazgatás, véde- lem, kötelező társadalombiztosítás	8,6	3,7	3,9	7,2	6,4	6,6	6,5	6,7
M	Oktatás	2,3	1,6	1,7	3,4	2,4	4,9	4,2	2,7
N	Egészségügyi, szociális ellátás	2,2	1,2	2,4	2,0	2,6	2,7	3,5	2,2
O	Egyéb közösségi, személyi szolgáltatás	5,3	4,4	5,4	6,3	6,8	7,0	9,0	5,9
	Összesen	100,0	100,0	100,0	100,0	100,0	100,0	100,0	100,0

a) A külföldi telephelyen megvalósult beruházásokkal együtt.

Az **egyes ágazatokra jutó fajlagos fejlesztésekben** is gyakran tükröződnek a különböző régiók és megyék ágazati sajátosságai. Az országosan évi átlagban 297,7 ezer forint egy lakosra jutó beruházásból 110,3 ezer forint az iparban realizálódott, de ennek csaknem kétszerese az az összeg, amelyet a Közép-Dunántúlon, s mindössze 55%-a, amelyet a Dél-Alföldön fajlagosan ebbe az ágazatba investáltak. A mezőgazdaság fejlesztésére egy lakosra vetítve átlagosan 11,1 ezer forint jutott, amelytől csak a közép-magyarországi és az észak-magyarországi mutató értéke maradt el, s amelyet leginkább a dél-dunántúli, a dél-alföldi térségé haladt meg. A szállítás, raktározás, posta, távközlés területén megvalósult 61,2 ezer forintnyi fajlagos beruházásösszeget a Közép-Magyarországon és a Dél-Dunántúlon befektetők múlták felül, a további szolgáltató ágak legtöbbször viszont a központi régió, azon belül is a főváros fölénye érvényesült az ágazati fajlagos befektetéseken belül. Különösen igaz ez a pénzügyi szolgáltatások és az ingatlanügyletek, gazdasági szolgáltatások területén.

**A gazdasági szervezetek beruházásainak egy lakosra jutó értéke
nemzetgazdasági ágak szerint, 2001–2007⁺. évi átlag**

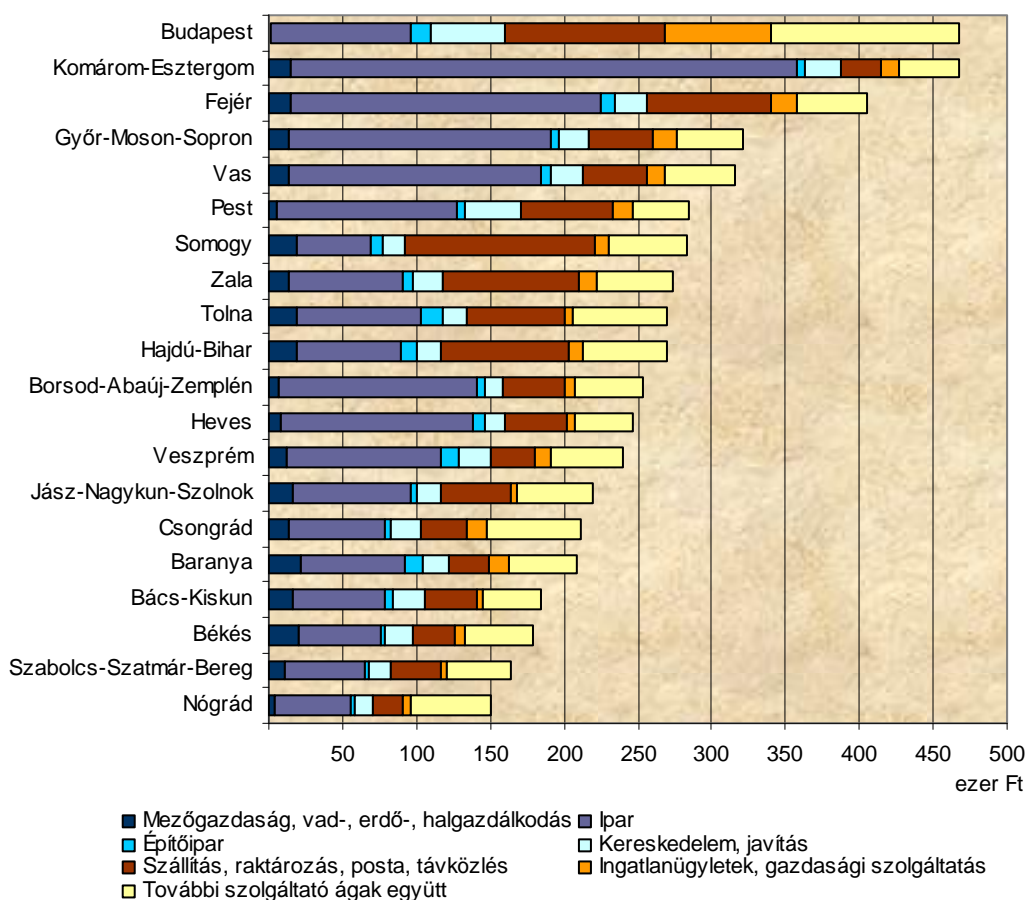
(ezer forint)

Ága- zati kód	Megnevezés	Közép- Magyar- ország	Közép- Dunán- túl	Nyugat- Dunán- túl	Dél- Dunán- túl	Észak- Magyar- ország	Észak- Alföld	Dél- Alföld	Ország ^{a)}
A,B	Mezőgazdaság, vad-, erdő-, halgazdálkodás	3,3	14,0	13,3	20,0	7,0	14,8	16,6	11,1
C,D,E	Ipar	105,3	213,1	146,2	67,2	118,2	67,2	60,8	110,3
	Ezen belül:								
D	feldolgozóipar	83,1	189,7	125,7	37,0	94,1	53,5	46,6	89,4
E	villamosenergia-, gáz-, gőz-, vízellátás	21,4	21,6	19,1	29,7	23,2	13,5	13,8	20,0
F	Építőipar	9,9	8,7	6,3	11,0	6,0	6,4	4,7	7,8
G	Kereskedelem, javítás	45,8	22,8	21,2	16,8	12,4	15,6	20,3	25,9
H	Szálláshely-szolgál- tatás, vendéglátás	6,4	2,9	3,4	3,3	1,6	2,0	2,2	3,6
I	Szállítás, raktározás, posta, távközlés	89,8	50,0	57,5	71,3	39,0	56,0	32,0	61,2
J	Pénzügyi közvetítés	13,3	2,2	2,6	2,5	1,7	1,8	2,3	5,3
K	Ingatlanügyletek, gaz- dasági szolgáltatás	48,5	13,7	14,0	10,3	5,8	6,5	7,9	20,4
L	Közigazgatás, véde- lem, kötelező társadalombiztosítás	33,8	13,7	11,9	17,8	15,1	14,3	12,5	19,9
M	Oktatás	9,1	6,0	5,3	8,6	5,7	10,6	7,9	8,0
N	Egészségügyi, szociális ellátás	8,6	4,6	7,3	5,0	6,0	5,8	6,6	6,7
O	Egyéb közösségi, személyi szolgáltatás	20,8	16,3	16,5	15,7	16,0	15,1	17,3	17,5
	Összesen	394,7	368,0	305,4	249,6	234,5	215,9	191,1	297,7

a) A külföldi telephelyen megvalósult beruházásokkal együtt.

A megyék közötti különbségek is jelentősek. Az iparban megvalósult beruházások egy lakosra jutó értéke pl. Komárom-Esztergom megyében több mint háromszorosa az országos átlagnak, s csaknem hétszerese a legalacsonyabb somogyi vagy nógrádi értéknek. Más ágazatokban ugyancsak kialakultak hasonló – néhol még ezt is meghaladó – eltérések, de az összegek lényegesen alacsonyabbak, és esetleg mások az élen és a sor végén álló megyék. A mezőgazdaságba investált baranyai évi átlagos fajlagos összeg pl. hatszorosa volt a nógrádinak (itt figyelmen kívül hagyva a legalacsonyabb fővárosit), mint ahogy a szállítás, raktározás, posta, távközlésben megvalósult Somogy megyei fajlagos fejlesztések is nagyjából ilyen különbséggel haladták meg ugyancsak a nógrádi összeget. Néhány szolgáltató ágban viszont a nagy fővárosi koncentráció következtében a fajlagos értékek ennél is nagyobb különbséggel múlták felül a legkisebb mutatóértékű megyéét.

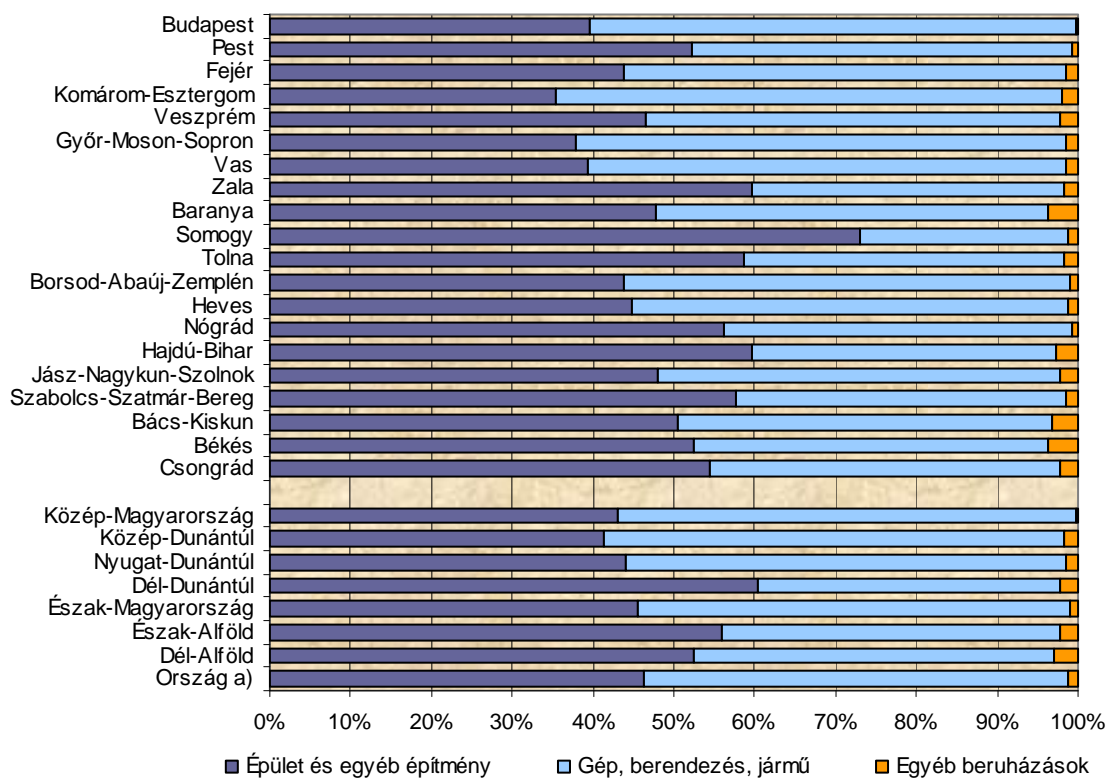
**Az egy lakosra jutó beruházási teljesítményérték
nemzetgazdasági ág szerinti összetétele, 2001–2007*. évi átlag**



A gazdasági szervezetek beruházásainak anyagi-műszaki összetétele

Anyagi-műszaki összetétel alapján a vizsgált időszakban megvalósult beruházások bő 52%-a volt gép, berendezés vagy jármű, mintegy 46%-a épület és egyéb építmény, és nem sokkal többet, mint egy százalékot tett ki az egyéb célra (ültetvény, erdő, tenyész- és igásállat, föld, telek, stb. beszerzésére) fordított összeg. Az országosan jellemzőnél a gépberuházások aránya Közép-Magyarországon, Közép-Dunántúlon, Nyugat-Dunántúlon és valamelyest Észak-Magyarországon volt magasabb, a megyék közül pedig az iparosodottabbak, így Komárom, Esztergom, Győr-Moson-Sopron és Vas megye állt az élen. Az épületekre és egyéb építményekre fordított hányad ugyanakkor Dél-Dunántúlon, Észak-Alföldön és Dél-Alföldön volt valamivel jelentősebb, s ezekben a térségekben némileg magasabb volt az átlagosnál (2–3% közötti) az egyéb beruházásokra fordított arány is. Az épületekre és egyéb építményekre fordított hányad Somogy, Hajdú-Bihar, Zala, Tolna és Szabolcs-Szatmár-Bereg megyékben volt a legjelentősebb ebben a hét esztendőben.

A beruházások anyagi-műszaki összetétele, 2001–2007*



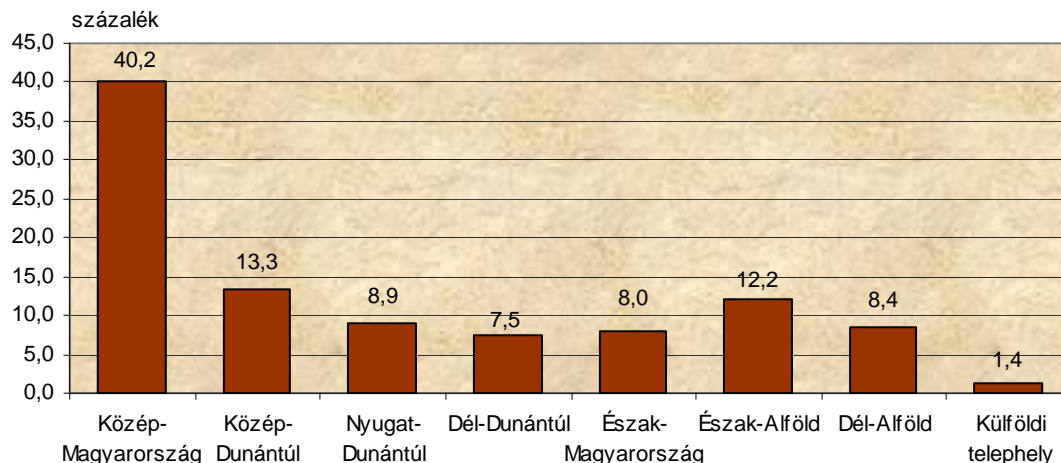
a) A külföldi telephelyen megvalósult beruházásokkal együtt.

A 2006–2007. évek legfontosabb jellemzői⁴

A gazdasági szervezetek beruházásai az utóbbi két esztendőben 7669,1 milliárd forintot tettek ki, amely éves átlagban 3834,6 milliárd forintot jelentett. A régiók a részesedésük alapján Közép-Magyarország, Közép-Dunántúl, Észak-Alföld, Nyugat-Dunántúl, Dél-Alföld, Észak-Magyarország, Dél-Dunántúl sorrendben követték egymást.

11. ábra

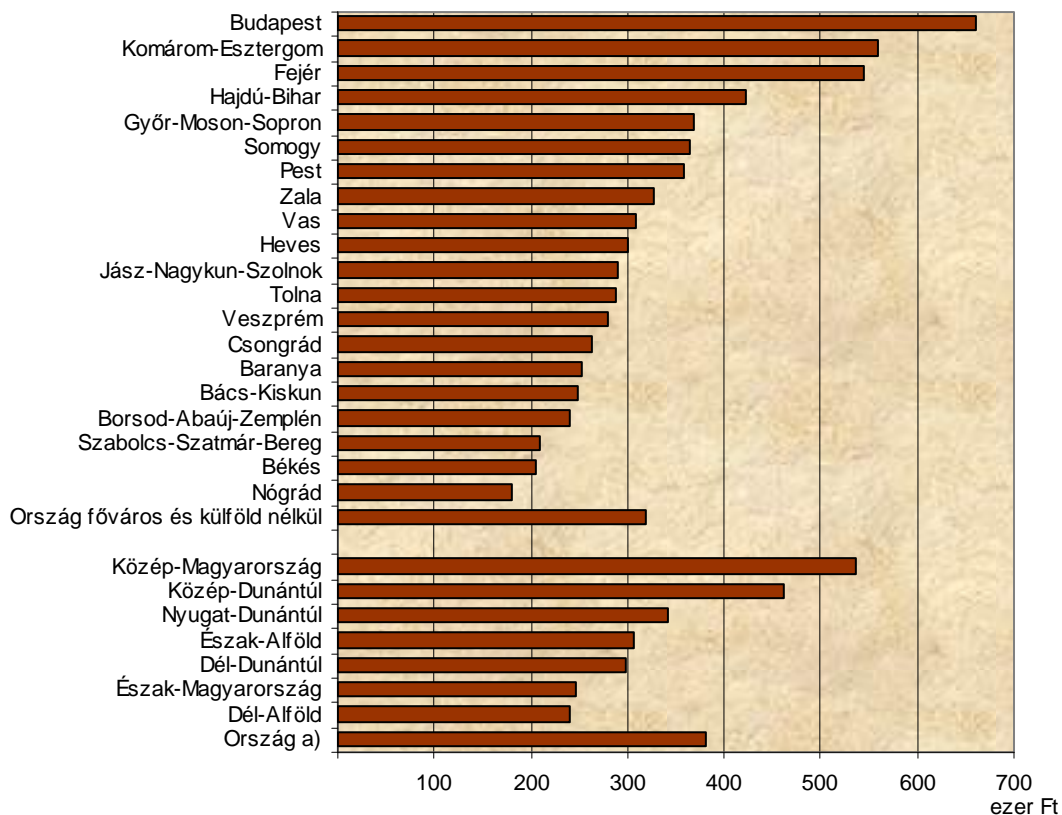
A régiók részesedése a beruházások teljesítményértékéből
2006–2007⁺



A **beruházások egy lakosra jutó értéke** 2006-ban 374,7 ezer, a 2007. év előzetes adatai alapján 387,4 ezer, a két esztendő átlagában pedig 381 ezer forintot tett ki. Az országos átlagot mindkét évben, ennek következtében a két év átlaga alapján is a régiók közül csupán Közép-Magyarorszáé és Közép-Dunántúlé, a megyék közül pedig a fővároson kívül háromé, Komárom-Esztergomé, Fejéré és Hajdú-Biharé haladta meg. A főváros nélküli országos átlag fölött még további négy megye fajlagos beruházási teljesítménye alakult. A legalacsonyabb mutatóértéke Dél-Alföldnek, illetve Szabolcs-Szatmár-Bereg, Békés és Nógrád megyének volt. Az utóbbi két év átlagos fajlagos értéke alapján az első és utolsó helyen álló régió között 2,2-szeres, a megyék (főváros) esetében 3,7-szeres (a főváros figyelmen kívül hagyásával – csak a megyék között – 3,1-szeres) különbség alakult ki.

⁴ A területi éves publikációkban 2006-tól alkalmazott vonatkozási körben, amely a legalább egy főt foglalkoztató vállalkozások, létszámkorlát nélkül a költségvetési szervezetek, valamint a megfigyelt nonprofit szervezetek adatait foglalja magában. Az adatok területi bontása ebben az időszakban is a beruházás helye szerint történt.

**Az egy lakosra jutó beruházási teljesítményérték megyék és régiók szerint
2006–2007⁺. évi átlag**



A 2007. évi beruházási teljesítmények volumene – előzetes adatok alapján – csak kevés térségben alakult kedvezően az egy évvel korábbihoz viszonyítva. Az összehasonlító áron számított beruházásérték a régiók közül jelentősebben Közép-Dunántúlon, csak nagyon csekély mértékben pedig Közép-Magyarországon és Nyugat-Dunántúlon nőtt. A megyék közül hatban mutatkozott javuló kondíció, amelyek közül Fejér megye fejlesztési lehetőségei nagymértékben nőttek, de az ugyancsak gyarapodást regisztráló Komárom-Esztergom, Győr-Moson-Sopron és Pest megye is a fejlettebb régiók valamelyikéből való. A további négy régió megyéi közül csupán Jász-Nagykun-Szolnok és Bács-Kiskun megye investíciói nőttek.

Anyagi-műszaki összetétel alapján az utóbbi két év beruházási teljesítményében a korábbi évekéénél valamivel kisebb hányadot, 48,5%-ot tettek ki a gépek, berendezések, járművek ráfordításai. E kiadási főcsoport Komárom-Esztergom, illetve Győr-Moson-Sopron megyében képviselte a legnagyobb hányadot. A teljesítményérték jó fele (50,4%-a) az épületek, építmények csoportjába tartozott, a magasabb arányban az autópálya- és hídépítéseknek is szerepe volt. Ebből fakadóan az e szempontból leginkább érintett megyék közül Somogyban a beruházások háromnegyedét tette ki e főcsoport, de a fejlesztéseknek Hajdú-Biharban is közel héttizede (68,6%), Zalában 62,5%-a ilyen jellegű építményben testesült meg.

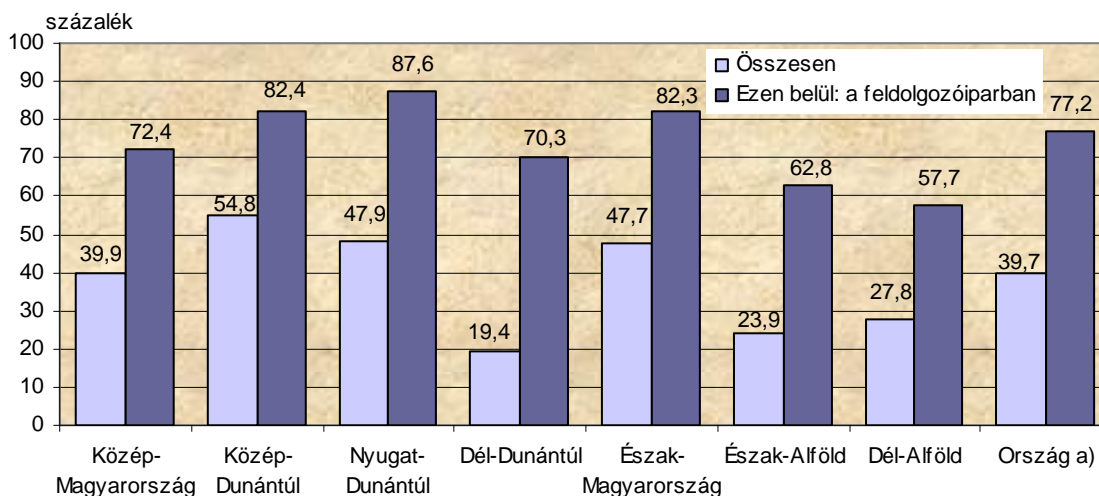
A KÜLFÖLDI ÉRDEKELTSÉGŰ VÁLLALKOZÁSOK BERUHÁZÁSAI⁵

A magyar gazdaság számára a külföldi tőkebefektetések a hazai források szűkössége miatt már a gazdasági szerkezet átalakításának időszakában is fontosak voltak, s ez napjainkra sem változott meg alapvetően. Szerepük a hazai gazdasági fejlődés elősegítésében, a gazdaság modernizálásában, a versenyképesség megtartásában és javításában, a foglalkoztatásban és munkahelyteremtésben vitathatatlan még akkor is, ha tudjuk, hogy számos olyan sikertelen privatizáció és befektetés történt, amely mögött inkább gazdasági spekuláció húzódott meg, nem a hazai gazdaság fellendítésének szándéka. Vannak a gazdaságnak olyan területei, amelyeknek a tevékenységét alapvetően meghatározzák az ilyen típusú vállalkozások.

A 2001–2007. években a külföldi érdekeltségű vállalkozások 7597,7 milliárd forint új **beruházást** valósítottak meg, amely éves átlagban 1085,4 milliárd forintot jelentett. Ez a teljes körű adatszolgáltatásba bevont összes gazdasági szervezet beruházási teljesítményének a négytizedét tette ki, s az arány évenként 36–46% között mozgott. A hét év alatt a fejlesztések legmagasabb hányadát, 55%-át a közép-dunántúli **régióban** valósították meg részben vagy teljesen külföldi tulajdonban működő vállalkozások, de átlag fölötti volt a nyugat-dunántúli és az észak-magyarországi részesedés is (48–48%). Szerepük legcsekélyebb a Dél-Dunántúlon volt, nem egészen egyötödös részaránnyal, de jelentősen elmaradt az átlagtól az Észak-Alföld (24%) és a Dél-Alföld (28%) is.

13. ábra

A külföldi érdekeltségű vállalkozások beruházási teljesítményének összes beruházáson belüli aránya*, 2001–2007⁺



* A teljes körű adatszolgáltatásba bevont szervezetek adatai alapján.

a) A külföldi telephelyen megvalósult beruházásokkal együtt.

Az ágazatok közül legnagyobb az iparban, azon belül is a feldolgozóiparban volt a részesedésük (hétted, illetve 77%), de a kisebb súlyarányú nemzetgazdasági ágak közül a pénzügyi közvetítés és a kereskedelem, javítás területén is a fejlesztések nagyobb hányadát (hattizedét, illetve 56%-át) a külföldi érdekeltségű cégek teljesítették. A termelő ágak között a mezőgazdaságban és az építőiparban a legalacsonyabb a hozzájárulásuk az ágazati beruházásokhoz, a szolgáltató ágakban pedig ott, ahol nálunk nem igazán jellemző a privát tőke működése (oktatás, egészségügyi, szociális ellátás), a közigazgatás, védelem, kötelező társadalombiztosítás területén pedig egyáltalán nem működnek vállalkozási formában

⁵ A teljes körű adatszolgáltatásba bevont szervezetek adatai alapján, amelyek tartalmának leírását a „Módszertani megjegyzések” tartalmazzák. Az adatok területi számbavétele ez esetben is a beruházás helye szerint történt.

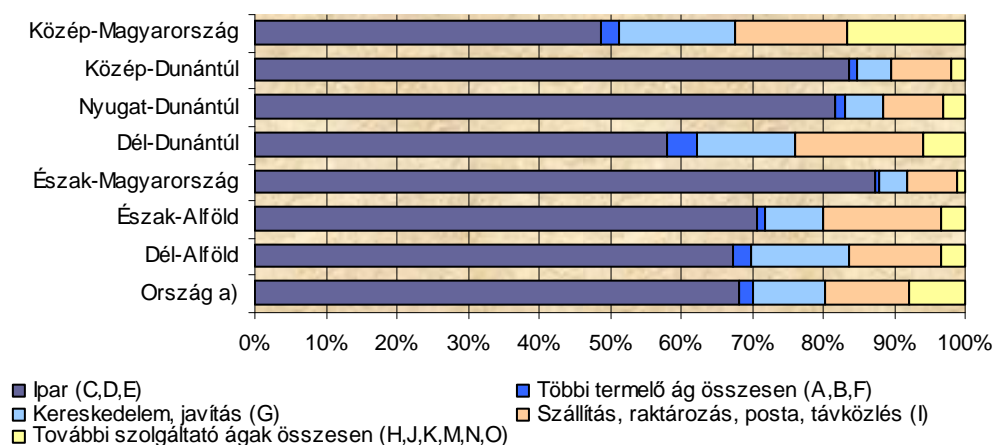
szervezetek. A **megyék** közül külföldi vagy vegyes tulajdonú vállalkozások közreműködése a térség beruházásaiban Komárom-Esztergom, Fejér, Győr-Moson-Sopron és Vas megyében volt a legkiemelkedőbb (55–66%), ahol a feldolgozóipari fejlesztések 87–93%-a kötődött hozzájuk. Az investíciók legcsekélyebb hányadát, mindössze egytizedét Tolna megyében valósították meg külföldi tőke részvételével működő vállalkozások.

A külföldi érdekeltségű vállalkozások hét év alatt megvalósult beruházási teljesítményértékének 37%-a a közép-magyarországi, 19%-a a közép-dunántúli, bő 12–12%-a a nyugat-dunántúli és az észak-magyarországi térséget gyarapította, a további három régióba pedig egyenként 4–7% közötti hányad jutott. A legalacsonyabb részesedés a Dél-Dunántúlra volt. A hazai régiókon kívül az országhatáron kívüli telephelyeken történt fejlesztések összesen 2,7%-ot tettek ki.

A befektetett összeg csaknem héttizede az ipar kondícióit erősítette, azon belül is meghatározó hányad, bő hattized a feldolgozóiparba került. A kereskedelem, javítás 10%-kal, a szállítás, raktározás, posta, távközlés 12%-kal részesedett, a többi nemzetgazdasági ág részaránya pedig 3% vagy annál lényegesen alacsonyabb volt. A régiók közül Közép-Dunántúlon, Nyugat-Dunántúlon és Észak-Magyarországon az átlagnál erőteljesebb (82–87% közötti) volt az ipari koncentráció. A kereskedelemnek Közép-Magyarország mellett a dél-dunántúli és a dél-alföldi régióban, a szállítás, raktározás, posta, távközlés ágazatnak pedig az előbbieket mellett még az észak-alföldi régióban volt nagyobb részesedése, mint országos átlagban jellemző. A további szolgáltató ágak közül Közép-Magyarország beruházási szerkezetében a pénzügyi közvetítésnek és az ingatlanügyletek, gazdasági szolgáltatásnak volt még az átlagnál nagyobb súlyaránya, leginkább a főváros hatásából eredően.

14. ábra

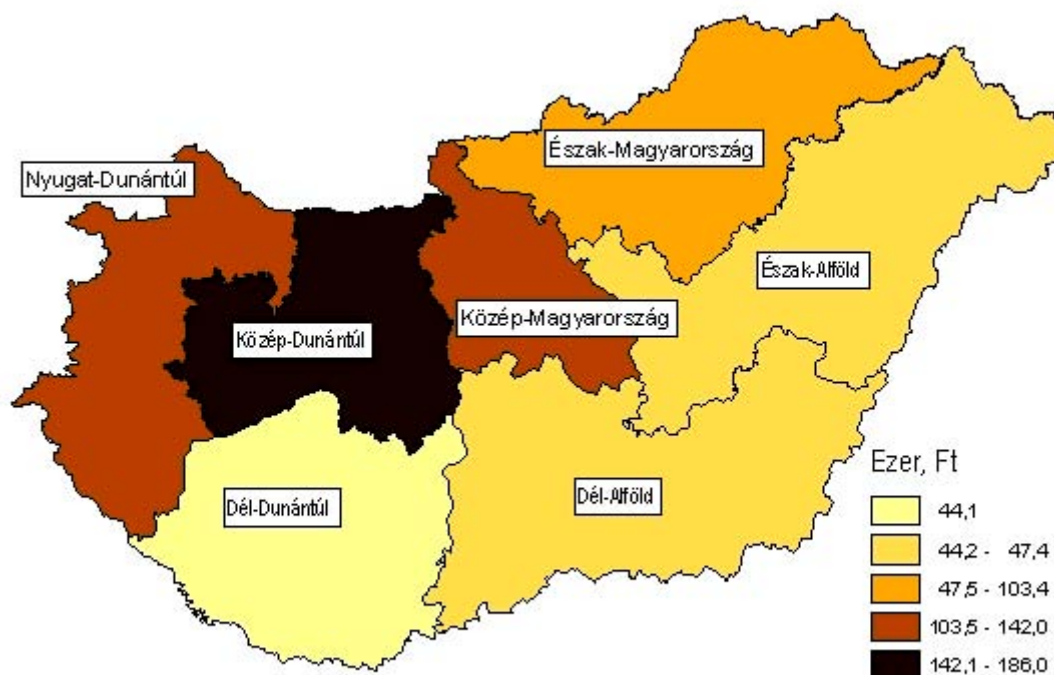
A külföldi érdekeltségű vállalkozások beruházási teljesítményértékének gazdasági ágak szerinti megoszlása, 2001–2007^a



a) A külföldi telephelyen megvalósult beruházásokkal együtt.

A külföldi érdekeltségű vállalkozások beruházásainak éves **egy lakosra jutó** teljesítményértéke a 2001–2007. évek átlagában 107,3 ezer forintot tett ki. A **régiók** közül a vállalkozói kör fajlagos fejlesztései a Közép-Dunántúlon voltak a legmagasabbak (186 ezer forint) és a Dél-Dunántúlon a legalacsonyabbak (44,1 ezer forint). A különbség tetemes (4,2-szeres), ami mögött leginkább a külföldi tőke vonzásában, ezáltal a térségekben befektetett külföldi működő tőke nagyságában általában meglévő különbség áll.

A külföldi érdekeltségű vállalkozások beruházásainak egy lakosra jutó értéke régiók szerint, 2001–2007⁺. évi átlag



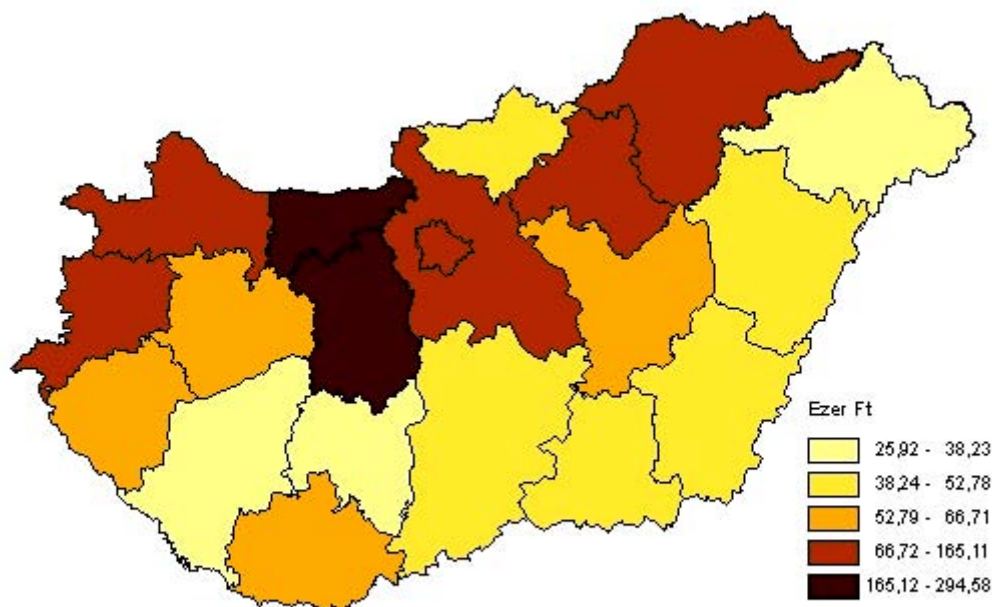
A külföldi érdekeltségű vállalkozások részéről megvalósított beruházások fajlagos értéke az előbb említetten kívül még a további két fejlettebb régióban alakult országos átlag felett, Közép-Magyarországon és Nyugat-Dunántúlon. Észak-Magyarország mutatóértéke kevéssel, a további három, eddig nem említett régióé pedig lényegesen elmaradt az országosan jellemzőtől.

Az egyes éveket tekintve a régiók közül 2001-ben a Nyugat-Dunántúl, azt követően pedig minden évben a Közép-Dunántúl állt az élen a külföldi érdekeltségű beruházások fajlagos nagysága alapján. E két régió, valamint Közép-Magyarország mutatóértéke alakult mind a hét évben országos átlag felett, ezen kívül még három évben Észak-Magyarországé is. A sereghajtó régiók viszont Dél-Dunántúl és Észak-Alföld voltak, az előbbi négy, az utóbbi három évben szorult a sor végére.

A **megyék** rangsorát is a közép-dunántúli Komárom-Esztergom megye vezette 294,6 ezer forintnyi értékkel, amelyet az ugyanezen régióba tartozó Fejér megye követett (208,1 ezer forint). A sort két dél-dunántúli régióbeli megye, Tolna és Somogy zárta (25,9 ezer, illetve 36,2 ezer forinttal). Az élen és az utolsó helyen álló két megyében megvalósult beruházások fajlagos értékében több mint 11-szeres különbség mutatkozott.

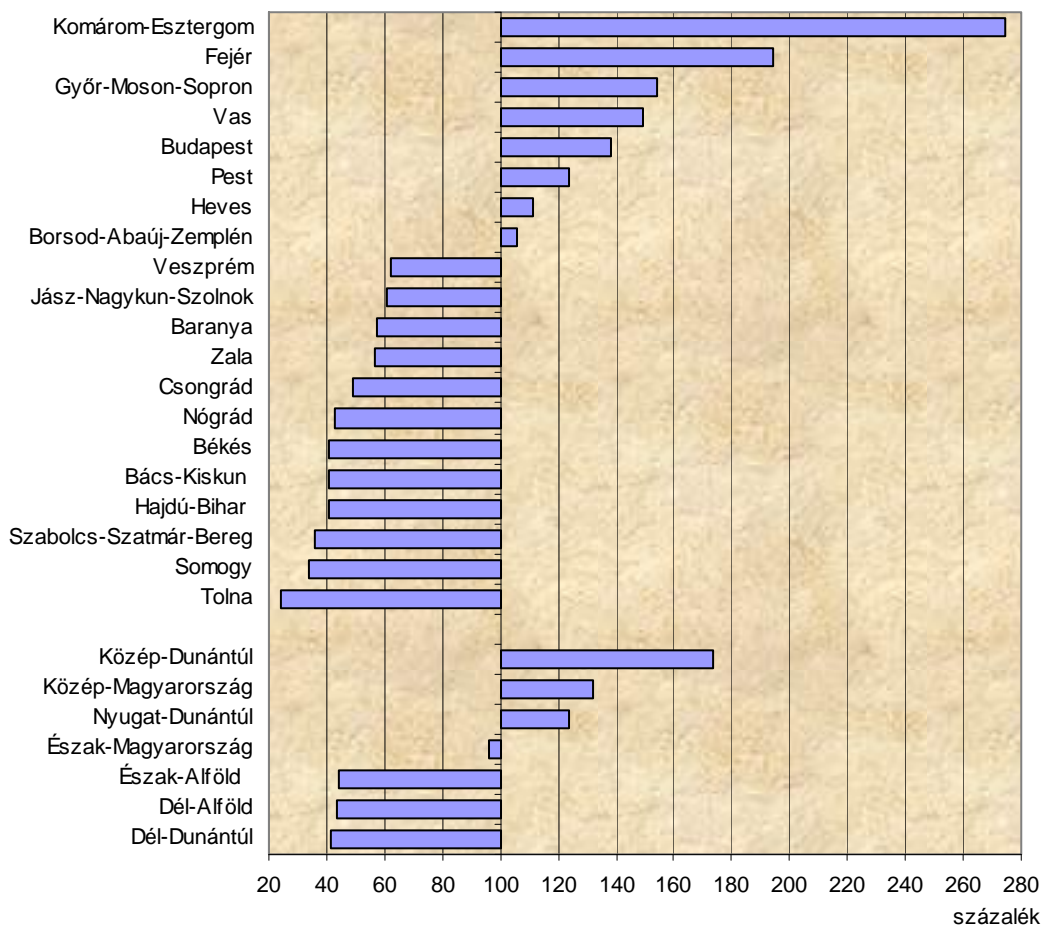
Az évenkénti fajlagos beruházásérték alapján a megyék közül öt évben foglalta el az első helyet Komárom-Esztergom, egy-egy évben pedig Vas és Fejér megye állt az élen. Az utolsó helyet pedig leggyakrabban – négy évben – Tolna foglalta el, mellette egy-egy évben még Somogy, Szabolcs-Szatmár-Bereg és Hajdú-Bihar szorult a rangsor aljára.

**A külföldi érdekeltségű vállalkozások beruházásainak egy lakosra jutó értéke
megyék szerint, 2001–2007⁺. évi átlag**



Országos átlagot meghaladó fajlagos mutatóértéket a hét év átlagában nyolc megye ért el, közülük hat a három élen álló régióba tartozott, további kettő pedig észak-magyarországi volt. Feltűnően nagy az országos átlag fölötti és alatti fajlagos beruházást megvalósító megyék közötti különbség. Az elmaradók közül a legjobb (Veszprém) is mindössze alig több mint hattizedét (62%-át) érte el az országos átlagnak, Tolna pedig az egynegyedét sem teljesítette. Ugyancsak jelentős mértékű a három lemaradó régió egy lakosra jutó beruházási összegének országos átlagtól mért elmaradása is, annak mindössze 41–44%-át tette ki.

A külföldi érdekeltségű vállalkozások egy lakosra jutó beruházási teljesítményértéke az országos átlag százalékában megyék és régiók szerint 2001–2007⁺. évi átlag alapján



A KÖRNYEZETVÉDELMI BERUHÁZÁSOK TERÜLETI ALAKULÁSA A 2001–2006. ÉVEKBEN ⁶

A beruházásokon belül a környezetvédelmi irányultságúak alapvető célja lényegesen eltér az általános beruházási ráfordításokétól. Elsősorban nem a termelés-fejlesztést, hanem inkább a környezeti terhelés alacsonyabb szinten tartását szolgálják. Ilyen beruházásnak minősülnek például a szennyvíz- és hulladékkezelést, a levegőtisztaság védelmét, a talajvíz és a felszín alatti vizek, illetve a természetvédelmi területek védelmét szolgáló tartós hatású befektetések. Ezek a beruházási ráfordítások a környezetkárosítás megelőzésére, csökkentésére, megszüntetésére szolgálnak, ezért a jövő szempontjából sem a hatékonyságra gyakorolt hatásuk a fontos, hanem a környezet megóvása a káros hatásoktól.

A 2001–2006 közötti hat évben a legalább száz főt foglalkoztató szervezetek – mindenkor folyó áron számítva – 584,4 milliárd forintot költöttek környezetvédelmi beruházásokra, amely éves átlagban 97,4 milliárd forintot jelent. Ennek területi eloszlása – a beruházó szervezet székhelye szerinti számbavétel alapján – lényegesen különbözött az összes beruházás esetében jellemzőtől, bár ebben a vonatkozási körnek, illetve a székhely szerinti számbavételnek alapvető szerepe lehet. Az ilyen célú investíciók fele közép-magyarországi, azon belül is döntően fővárosi szervezethez kötődött. A további régiók beruházóihoz 4,4–11,5% közötti hányad tartozott, a legnagyobb részesedése Közép-Dunántúlnak, a legkisebb Nyugat-Dunántúlnak volt.

Az időszakban e célra befektetett összeg kétharmadát a közvetlen környezetvédelmi beruházások tették ki, amelyek alapvetően a termelési folyamatától, termelő-berendezésektől független módon működnek. Az egyharmad részt adó integrált beruházások pedig a termelés, tevékenység technológiai folyamatába beépülve fejtik ki hatásukat, amelyeknek elsődleges célja a megelőzés. A közvetlen beruházások minden régióban túlsúlyban voltak. Az integrált ráfordításoknak a dél-dunántúli térségben volt viszonylag nagy részesedése (közel 46%).

5. tábla

A környezetvédelmi beruházások néhány területi jellemzője, 2001–2006

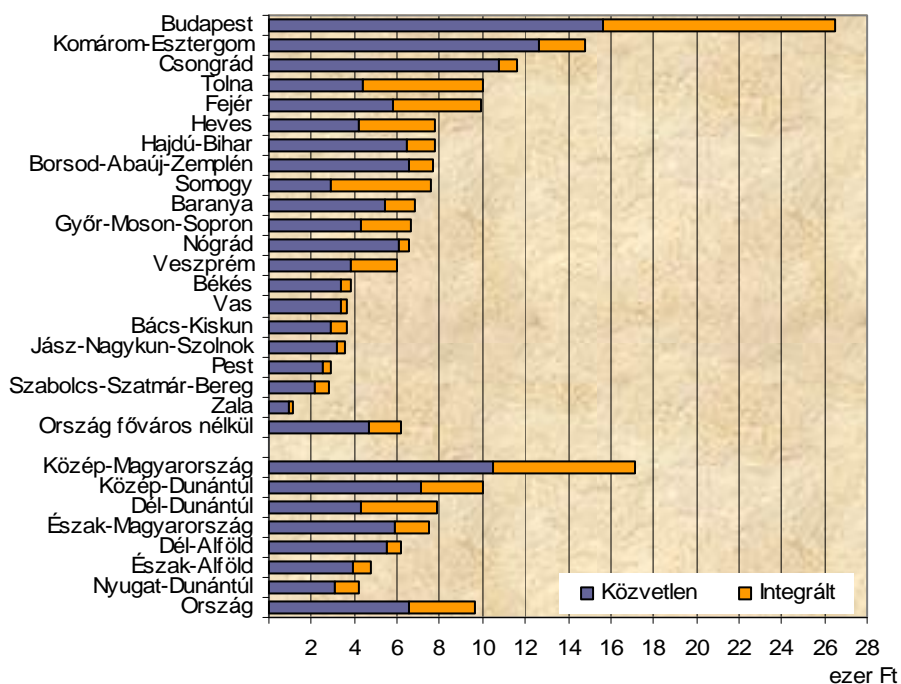
Megnevezés	Közvet- len	Integ- rált	Összes	Ebből		Közvet- len	Integ- rált	Összes
				közvetlen	integrált			
				környezetvédelmi beruházások				
évi átlagos összege, millió Ft				aránya, %		területi megoszlása, %		
Közép-Magyarország	29 644	19 043	48 687	60,9	39,1	44,9	60,6	50,0
Közép-Dunántúl	7 868	3 310	11 178	70,4	29,6	11,9	10,5	11,5
Nyugat-Dunántúl	3 068	1 189	4 256	72,1	27,9	4,7	3,8	4,4
Dél-Dunántúl	4 229	3 540	7 767	54,4	45,6	6,4	11,3	8,0
Észak-Magyarország	7 561	2 077	9 638	78,4	21,6	11,5	6,6	9,9
Észak-Alföld	6 132	1 269	7 401	82,9	17,1	9,3	4,0	7,6
Dél-Alföld	7 462	1 004	8 466	88,1	11,9	11,3	3,2	8,7
Ország	65 962	31 431	97 393	67,7	32,3	100,0	100,0	100,0
Ezen belül: megyék	39 119	12 847	51 966	75,3	24,7	59,3	40,9	53,4

⁶ A legalább 100 főt foglalkoztató gazdasági szervezetek adatai alapján, a beruházó székhelye szerint.

A legalább száz főt foglalkoztató szervezetek környezetvédelmi beruházásainak **egy lakosra jutó évi átlagos értéke** a vizsgált időszakban 9620 forintot tett ki, amelyet csak a közép-magyarországi és a közép-dunántúli múlt felül. Közép-Magyarország elsőségét is a fővárosi székhelyű szervezetek ilyen célú ráfordításai biztosították, a Pest megyei fajlagos mutatóérték ugyanis a harmadik legalacsonyabb volt a megyék között. A megyék sorát – a fővárost követően – Komárom-Esztergom, Csongrád, Tolna és Fejér megye vezette (ahol még országos átlag felett alakult az érték), és Szabolcs-Szatmár-Bereg, valamint Zala megye zárta.

18. ábra

A környezetvédelmi beruházások egy lakosra jutó értéke
2001–2006. évi átlag



A környezetvédelmi beruházásokban a megyék közül mindössze kettőben, Tolnában és Somogyban képviseltek nagyobb hányadot az integrált beruházások. Néhány megyében viszont, ilyen Vas, Nógrád, Jász-Nagykun-Szolnok és Csongrád, a közvetlen beruházási ráfordítások aránya meghaladta a kilenczetedet.

ÖSSZEGZÉS

Az ezredforduló utáni hét év beruházásainak területi jellemzőit áttekintve megállapítható, hogy az időszakban megvalósult investíciók nem igazán hatottak a területi különbségek csökkentésének irányába. A hátrányosabb, befektetői szemmel kevésbé vonzó térségekben csak tartós és nagyon dinamikus fejlesztés tette volna lehetővé a felzárkózást, a stabil, hosszú távra alapozó tőkeerős befektetői érdeklődés hiánya – vagy csak alkalmi megjelenése – tartósan a versenyképesség egyik fő akadályozójává vált. A kedvezőtlen gazdasági környezetben ezek a térségek a hazai tőkehiányt tőkeimporttal sem tudták ellensúlyozni. A nagyobb – főként a termelési célt szolgáló – befektetések továbbra is a gazdaságilag fejlettebb térségekben állandósultak (ha ingadozásokkal is), ami a beszállítói igény révén a közép- és kisvállalkozói kör életképességét, működőképességét, piaci lehetőségeit is e térségekben erősítette intenzívebben. Az inkább infrastruktúra-fejlesztés által érintett térségekben megvalósult befektetések viszont remélhetően – határozott és jól átgondolt fejlesztési elképzelésekkel, kidolgozott, előkészített koncepciókkal – a jövőben lehetnek a gazdaságélénkítésben is gyümölcsözőek.

TÁBLÁZATOK

A gazdasági szervezetek beruházási teljesítményértéke megyék és régiók szerint*
2001

(millió forint)

Megnevezés	Mezőgazdaság, vad-, erdő-, halgazdálkodás	Ipar	Ebből: feldolgozóipar	Építőipar	Kereskedelem, javítás	Szállás-helyszolgáltatás, vendéglátás	Szállítás, raktározás, posta, távközlés
	A,B	C,D,E	D	F	G	H	I
Budapest	1 977	143 279	106 966	14 017	73 961	11 552	180 233
Pest	5 672	126 999	106 491	3 761	24 637	1 290	28 059
Közép-Magyarország	7 649	270 278	213 458	17 777	98 598	12 842	208 292
Fejér	6 319	60 298	53 208	1 842	8 124	1 800	38 505
Komárom-Esztergom	4 492	42 529	34 277	1 587	6 923	264	7 169
Veszprém	3 695	36 309	30 356	2 371	4 659	1 532	9 838
Közép-Dunántúl	14 506	139 136	117 840	5 800	19 706	3 596	55 511
Győr-Moson-Sopron	3 908	87 147	79 693	1 472	9 030	1 286	14 932
Vas	4 214	75 047	72 151	1 147	5 869	335	12 124
Zala	3 659	25 062	18 972	2 691	7 165	2 959	9 144
Nyugat-Dunántúl	11 781	187 256	170 816	5 309	22 064	4 580	36 199
Baranya	5 204	19 953	14 200	4 163	3 532	934	10 602
Somogy	4 606	15 330	9 396	1 487	3 106	791	7 492
Tolna	3 323	21 886	5 690	2 807	4 269	99	8 316
Dél-Dunántúl	13 133	57 168	29 287	8 456	10 907	1 824	26 410
Borsod-Abaúj-Zemplén	3 926	70 058	59 744	2 955	5 708	726	39 877
Heves	2 140	29 507	20 473	1 884	2 136	442	10 686
Nógrád	656	10 658	8 436	493	2 067	173	2 580
Észak-Magyarország	6 722	110 224	88 653	5 332	9 910	1 342	53 142
Hajdú-Bihar	10 557	35 329	27 573	1 682	5 255	2 112	25 745
Jász-Nagykun-Szolnok	4 793	26 602	21 301	1 643	9 471	424	13 157
Szabolcs-Szatmár-Bereg	4 122	32 886	24 102	1 801	6 137	295	10 260
Észak-Alföld	19 472	94 817	72 976	5 127	20 863	2 830	49 162
Bács-Kiskun	7 470	28 200	22 733	1 784	5 641	401	8 696
Békés	7 304	19 559	16 569	849	8 332	775	6 809
Csongrád	4 731	21 701	14 923	1 299	4 267	718	8 450
Dél-Alföld	19 505	69 460	54 226	3 932	18 240	1 894	23 955
Külföldi telephely	653	8 158	7 754	1 513	1 544	7	367
Ország	93 420	936 497	755 009	53 248	201 833	28 915	453 039
Ország főváros és külföld nélkül	90 790	785 061	640 288	37 718	126 327	17 356	272 439

* A legalább 5 főt foglalkoztató vállalkozások, létszámkorlát nélkül a költségvetési szervezetek, valamint a megfigyelt nonprofit szervezetek adatai, a beruházás helye szerint.

A gazdasági szervezetek beruházási teljesítményértéke megyék és régiók szerint*
2001 (folytatás)

(millió forint)

Megnevezés	Pénzügyi közvetítés	Ingyan-ügyletek, gazdasági szolgáltatás	Közigazgatás, védelem kötelező társadalombiztosítás	Oktatás	Egészségügyi, szociális ellátás	Egyéb közösségi, személyi szolgáltatás	Összesen
	J	K	L	M	N	O	A–O
Budapest	26 717	108 369	69 880	22 662	19 499	33 924	706 070
Pest	984	9 918	13 386	5 790	2 864	19 549	242 909
Közép-Magyarország	27 700	118 287	83 266	28 452	22 363	53 474	948 978
Fejér	280	23 536	2 928	2 035	1 137	9 181	155 987
Komárom-Esztergom	566	1 752	2 324	875	668	4 130	73 279
Veszprém	431	3 484	3 768	2 367	1 469	4 238	74 161
Közép-Dunántúl	1 277	28 772	9 020	5 277	3 273	17 549	303 426
Győr-Moson-Sopron	920	9 646	4 508	2 708	1 694	5 053	142 305
Vas	337	1 217	1 716	869	698	3 352	106 924
Zala	386	1 374	4 060	761	776	6 208	64 244
Nyugat-Dunántúl	1 643	12 238	10 284	4 338	3 168	14 614	313 474
Baranya	326	2 840	5 247	2 901	1 036	1 891	58 629
Somogy	613	2 511	2 893	2 689	1 743	1 953	45 211
Tolna	283	939	2 887	1 204	415	6 063	52 491
Dél-Dunántúl	1 222	6 289	11 027	6 794	3 193	9 907	156 331
Borsod-Abaúj-Zemplén	335	1 428	7 137	5 209	3 125	15 576	156 059
Heves	275	1 159	2 169	1 239	795	2 725	55 156
Nógrád	304	1 156	3 715	318	1 523	4 903	28 546
Észak-Magyarország	914	3 742	13 022	6 766	5 443	23 204	239 762
Hajdú-Bihar	365	2 376	5 024	5 721	1 116	4 189	99 471
Jász-Nagykun-Szolnok	220	1 379	5 059	2 281	1 302	8 100	74 432
Szabolcs-Szatmár-Bereg	693	1 119	7 579	3 645	2 299	9 999	80 835
Észak-Alföld	1 279	4 874	17 663	11 647	4 717	22 288	254 738
Bács-Kiskun	408	2 396	3 541	1 644	2 105	6 212	68 499
Békés	236	1 971	3 744	1 537	3 708	3 987	58 812
Csongrád	696	6 486	5 201	3 748	2 895	3 533	63 724
Dél-Alföld	1 339	10 853	12 486	6 930	8 708	13 732	191 035
Külföldi telephely	124	707	2 662	82	–	193	16 011
Ország	35 499	185 763	159 431	70 286	50 866	154 959	2 423 755
Ország főváros és külföld nélkül	8 658	76 687	86 888	47 542	31 367	120 842	1 701 675

* A legalább 5 főt foglalkoztató vállalkozások, létszámkorlát nélkül a költségvetési szervezetek, valamint a megfigyelt nonprofit szervezetek adatai, a beruházás helye szerint.

A gazdasági szervezetek beruházási teljesítményértéke megyék és régiók szerint*
2002

(millió forint)

Megnevezés	Mezőgazdaság, vad-, erdő-, halgazdálkodás	Ipar	Ebből: feldolgozóipar	Építőipar	Kereskedelem, javítás	Szállás-helyszolgáltatás, vendéglátás	Szállítás, raktározás, posta, távközlés
	A,B	C,D,E	D	F	G	H	I
Budapest	3 773	161 491	119 035	15 234	82 703	12 432	165 375
Pest	5 602	118 353	99 287	3 572	35 606	1 171	45 095
Közép-Magyarország	9 375	279 844	218 321	18 807	118 309	13 602	210 470
Fejér	5 634	71 993	64 112	2 160	9 062	841	9 158
Komárom-Esztergom	4 634	64 575	57 307	1 545	9 312	446	10 177
Veszprém	4 068	35 265	26 103	3 654	4 991	1 451	10 516
Közép-Dunántúl	14 336	171 833	147 522	7 359	23 366	2 739	29 851
Győr-Moson-Sopron	4 069	64 337	54 759	2 118	7 093	1 030	19 747
Vas	2 098	41 467	36 019	3 563	6 343	663	13 400
Zala	3 057	23 877	18 792	2 868	8 072	4 180	11 226
Nyugat-Dunántúl	9 224	129 681	109 570	8 550	21 508	5 873	44 373
Baranya	6 424	22 004	15 940	2 887	5 825	593	9 125
Somogy	6 355	16 831	10 692	1 915	5 893	2 558	8 380
Tolna	3 751	23 299	6 093	5 977	2 468	323	61 715
Dél-Dunántúl	16 529	62 134	32 725	10 780	14 186	3 474	79 220
Borsod-Abaúj-Zemplén	4 386	58 977	46 167	4 697	5 515	830	43 068
Heves	2 580	28 735	13 593	2 552	3 373	1 308	41 860
Nógrád	1 017	16 979	14 308	528	1 437	253	3 313
Észak-Magyarország	7 983	104 691	74 068	7 777	10 326	2 391	88 241
Hajdú-Bihar	11 337	29 194	21 560	3 247	7 190	2 280	14 820
Jász-Nagykun-Szolnok	4 953	27 726	22 496	1 424	4 116	449	31 127
Szabolcs-Szatmár-Bereg	5 746	26 351	19 336	2 035	7 227	460	11 070
Észak-Alföld	22 037	83 271	63 392	6 706	18 533	3 189	57 016
Bács-Kiskun	9 138	27 686	20 327	3 184	10 210	1 611	12 026
Békés	8 299	19 313	12 732	1 305	5 733	798	10 287
Csongrád	5 594	22 147	14 350	2 059	8 693	809	12 688
Dél-Alföld	23 030	69 146	47 409	6 549	24 636	3 218	35 001
Külföldi telephely	580	21 101	21 017	598	992	19	1 017
Ország	103 094	921 702	714 026	67 125	231 853	34 504	545 189
Ország főváros és külföld nélkül	98 741	739 110	573 974	51 292	148 159	22 054	378 797

* A legalább 5 főt foglalkoztató vállalkozások, létszámkorlát nélkül a költségvetési szervezetek, valamint a megfigyelt nonprofit szervezetek adatai, a beruházás helye szerint.

A gazdasági szervezetek beruházási teljesítményértéke megyék és régiók szerint*
2002 (folytatás)

(millió forint)

Megnevezés	Pénzügyi közvetítés	Ingyatlan- ügyletek, gazdasági szolgá- latás	Közigaz- gatás, védelem kötelező társadalom- biztosítás	Oktatás	Egész- ségügyi, szociális ellátás	Egyéb közösségi, személyi szolgá- latás	Összesen
	J	K	L	M	N	O	A–O
Budapest	24 965	76 496	124 251	21 371	26 032	32 982	747 104
Pest	2 283	9 630	12 436	7 302	4 944	22 047	268 042
Közép-Magyarország	27 249	86 126	136 687	28 673	30 976	55 029	1 015 146
Fejér	979	7 379	5 512	2 391	3 165	4 633	122 910
Komárom-Esztergom	720	3 467	3 795	1 746	1 313	5 086	106 816
Veszprém	290	4 072	4 890	2 939	2 270	7 663	82 068
Közép-Dunántúl	1 989	14 918	14 197	7 076	6 748	17 382	311 794
Győr-Moson-Sopron	1 161	7 969	4 212	3 496	3 395	8 204	126 830
Vas	325	5 767	2 328	1 377	5 579	4 484	87 393
Zala	286	2 465	3 761	512	1 198	7 065	68 568
Nyugat-Dunántúl	1 773	16 202	10 301	5 384	10 171	19 752	282 791
Baranya	536	6 495	4 781	5 154	1 013	1 800	66 638
Somogy	1 350	3 751	2 740	3 012	2 703	4 417	59 905
Tolna	648	892	3 925	943	828	6 287	111 056
Dél-Dunántúl	2 535	11 138	11 446	9 108	4 544	12 504	237 599
Borsod-Abaúj-Zemplén	676	1 929	9 697	6 332	6 269	14 540	156 916
Heves	424	1 730	3 398	1 431	1 054	1 319	89 765
Nógrád	321	1 145	2 593	322	1 244	9 158	38 310
Észak-Magyarország	1 421	4 803	15 688	8 086	8 566	25 018	284 991
Hajdú-Bihar	1 095	5 416	4 494	9 290	1 480	7 410	97 252
Jász-Nagykun-Szolnok	331	1 744	5 548	1 989	2 784	7 326	89 517
Szabolcs-Szatmár-Bereg	492	4 154	6 888	8 018	3 186	5 223	80 850
Észak-Alföld	1 918	11 315	16 929	19 297	7 449	19 960	267 619
Bács-Kiskun	987	2 159	3 896	2 187	3 139	7 971	84 195
Békés	914	3 840	2 659	1 881	3 626	6 249	64 903
Csongrád	408	7 300	5 403	5 450	2 981	7 358	80 890
Dél-Alföld	2 310	13 299	11 958	9 519	9 746	21 579	229 989
Külföldi telephely	32	342	2 747	1	10	64	27 503
Ország	39 227	158 142	219 953	87 144	78 211	171 289	2 657 432
Ország főváros és külföld nélkül	14 229	81 304	92 956	65 771	52 170	138 242	1 882 825

* A legalább 5 főt foglalkoztató vállalkozások, létszámkorlát nélkül a költségvetési szervezetek, valamint a megfigyelt nonprofit szervezetek adatai, a beruházás helye szerint.

A gazdasági szervezetek beruházási teljesítményértéke megyék és régiók szerint*
2003

(millió forint)

Megnevezés	Mező- gazdaság, vad-, erdő-, halgazdál- kodás	Ipar	Ebből: feldol- gozóipar	Építő- ipar	Keres- kedelem, javítás	Szállás- hely- szolgál- tatás, vendég- látás	Szállítás, raktározás, posta, távközlés
	A,B	C,D,E	D	F	G	H	I
Budapest	2 573	141 216	97 994	18 240	102 271	10 815	148 853
Pest	7 216	148 016	130 937	4 978	35 608	1 464	34 005
Közép-Magyarország	9 790	289 231	228 931	23 218	137 879	12 279	182 859
Fejér	6 505	70 621	61 737	2 095	8 406	437	19 951
Komárom-Esztergom	3 889	94 209	79 525	1 228	5 559	348	8 556
Veszprém	5 792	32 016	24 376	4 680	8 835	2 836	9 953
Közép-Dunántúl	16 186	196 845	165 638	8 003	22 800	3 622	38 460
Győr-Moson-Sopron	9 722	80 062	70 769	3 709	10 183	1 087	16 252
Vas	3 090	34 132	28 784	1 968	6 955	374	13 865
Zala	5 375	30 222	23 546	1 714	6 315	1 600	10 278
Nyugat-Dunántúl	18 186	144 415	123 099	7 390	23 453	3 061	40 395
Baranya	10 928	29 856	17 866	3 592	6 711	1 034	9 718
Somogy	7 250	19 305	8 929	1 897	6 453	4 468	11 427
Tolna	4 447	21 039	4 730	5 124	4 457	622	10 173
Dél-Dunántúl	22 624	70 200	31 525	10 613	17 621	6 124	31 317
Borsod-Abaúj-Zemplén	6 788	136 607	111 146	5 699	6 791	543	41 095
Heves	4 760	37 346	28 697	3 120	4 628	733	6 155
Nógrád	509	8 025	5 904	573	2 699	9	2 551
Észak-Magyarország	12 057	181 978	145 746	9 393	14 118	1 285	49 802
Hajdú-Bihar	13 853	37 214	26 972	3 814	9 084	3 871	16 163
Jász-Nagykun-Szolnok	8 949	29 744	23 647	1 247	6 545	305	17 337
Szabolcs-Szatmár-Bereg	8 276	24 266	16 215	1 519	7 415	432	15 187
Észak-Alföld	31 079	91 224	66 834	6 580	23 044	4 607	48 686
Bács-Kiskun	11 031	31 689	24 255	3 121	8 379	1 324	17 168
Békés	9 605	22 704	15 782	1 583	5 531	713	12 546
Csongrád	7 226	28 665	20 548	1 787	8 419	394	8 795
Dél-Alföld	27 862	83 058	60 585	6 491	22 329	2 432	38 508
Külföldi telephely	186	27 734	27 289	271	1 471	11	619
Ország	137 969	1 084 685	849 647	71 959	262 716	33 421	430 647
Ország főváros és külföld nélkül	135 210	915 735	724 364	53 447	158 974	22 595	281 174

* A legalább 5 főt foglalkoztató vállalkozások, létszámkorlát nélkül a költségvetési szervezetek, valamint a megfigyelt nonprofit szervezetek adatai, a beruházás helye szerint.

A gazdasági szervezetek beruházási teljesítményértéke megyék és régiók szerint*
2003 (folytatás)

(millió forint)

Megnevezés	Pénzügyi közvetítés	Ingyan-ügyletek, gazdasági szolgáltatás	Közigazgatás, védelem kötelező társadalombiztosítás	Oktatás	Egészségügyi, szociális ellátás	Egyéb közösségi, személyi szolgáltatás	Összesen
	J	K	L	M	N	O	A–O
Budapest	33 788	100 417	88 476	21 609	21 567	36 606	726 433
Pest	1 191	6 796	8 747	6 857	3 506	13 544	271 928
Közép-Magyarország	34 979	107 213	97 223	28 466	25 073	50 151	998 361
Fejér	700	3 647	3 802	2 317	2 123	5 962	126 567
Komárom-Esztergom	411	3 119	3 904	1 299	1 831	3 137	127 491
Veszprém	594	6 735	4 326	3 023	2 099	6 162	87 049
Közép-Dunántúl	1 705	13 501	12 031	6 639	6 054	15 261	341 107
Győr-Moson-Sopron	1 186	5 698	4 556	4 339	4 534	7 289	148 614
Vas	278	2 682	1 902	1 099	1 953	3 581	71 879
Zala	722	2 412	3 163	569	1 251	6 433	70 056
Nyugat-Dunántúl	2 186	10 792	9 620	6 008	7 738	17 303	290 549
Baranya	806	8 199	6 851	4 385	1 138	3 795	87 014
Somogy	500	4 790	4 033	2 845	2 395	9 092	74 455
Tolna	332	321	3 012	929	1 969	6 097	58 521
Dél-Dunántúl	1 638	13 311	13 896	8 159	5 502	18 984	219 989
Borsod-Abaúj-Zemplén	1 037	1 877	10 653	3 439	4 463	3 568	222 561
Heves	482	1 160	2 545	1 541	2 011	2 424	66 906
Nógrád	264	500	1 886	375	3 108	4 135	24 635
Észak-Magyarország	1 784	3 537	15 084	5 355	9 582	10 128	314 102
Hajdú-Bihar	1 165	14 151	5 514	5 735	2 914	6 514	119 993
Jász-Nagykun-Szolnok	468	1 662	4 036	1 513	4 261	3 686	79 752
Szabolcs-Szatmár-Bereg	539	2 254	7 021	5 691	3 324	4 579	80 503
Észak-Alföld	2 172	18 067	16 571	12 939	10 500	14 779	280 248
Bács-Kiskun	1 175	2 264	5 668	2 386	3 175	5 714	93 094
Békés	539	3 600	2 811	2 413	4 024	6 900	72 970
Csongrád	670	5 843	4 466	7 652	2 461	7 882	84 259
Dél-Alföld	2 383	11 707	12 946	12 451	9 660	20 497	250 324
Külföldi telephely	189	310	1 687	2	–	213	32 694
Ország	47 036	178 438	179 059	80 020	74 109	147 316	2 727 374
Ország főváros és külföld nélkül	13 060	77 711	88 895	58 408	52 542	110 496	1 968 247

* A legalább 5 főt foglalkoztató vállalkozások, létszámkorlát nélkül a költségvetési szervezetek, valamint a megfigyelt nonprofit szervezetek adatai, a beruházás helye szerint.

A gazdasági szervezetek beruházási teljesítményértéke megyék és régiók szerint*
2004

(millió forint)

Megnevezés	Mezőgazdaság, vad-, erdő-, halgazdálkodás	Ipar	Ebből: feldolgozóipar	Építőipar	Kereskedelem, javítás	Szállás-helyszolgáltatás, vendéglátás	Szállítás, raktározás, posta, távközlés
	A,B	C,D,E	D	F	G	H	I
Budapest	2 830	177 305	137 874	19 797	98 064	14 564	154 203
Pest	5 256	158 491	128 517	5 021	47 129	1 161	64 828
Közép-Magyarország	8 086	335 796	266 391	24 818	145 193	15 725	219 031
Fejér	4 622	76 403	67 098	3 964	8 866	458	17 197
Komárom-Esztergom	4 540	135 229	120 312	1 976	6 167	524	8 122
Veszprém	4 701	37 957	28 712	4 956	9 798	1 968	8 781
Közép-Dunántúl	13 862	249 589	216 123	10 896	24 832	2 950	34 100
Győr-Moson-Sopron	5 954	69 627	58 938	2 423	7 017	1 029	21 684
Vas	3 280	43 596	38 029	2 243	5 426	873	12 890
Zala	4 461	26 533	22 159	1 404	5 179	1 605	61 217
Nyugat-Dunántúl	13 695	139 756	119 127	6 070	17 622	3 507	95 791
Baranya	6 149	40 925	24 881	3 481	11 011	560	9 058
Somogy	5 512	17 164	11 291	2 245	5 222	4 189	59 097
Tolna	4 535	21 402	6 188	3 892	3 414	70	7 650
Dél-Dunántúl	16 197	79 491	42 360	9 618	19 647	4 819	75 805
Borsod-Abaúj-Zemplén	5 295	150 951	129 212	4 480	10 307	545	34 523
Heves	2 319	46 137	38 010	3 275	7 023	2 600	7 461
Nógrád	671	11 751	9 216	313	5 005	46	3 561
Észak-Magyarország	8 285	208 839	176 437	8 069	22 335	3 191	45 545
Hajdú-Bihar	8 294	42 623	34 037	5 173	9 744	860	38 056
Jász-Nagykun-Szolnok	4 541	27 819	22 967	1 554	5 947	314	12 432
Szabolcs-Szatmár-Bereg	6 044	34 650	29 250	2 581	8 515	633	11 838
Észak-Alföld	18 879	105 092	86 254	9 308	24 206	1 807	62 326
Bács-Kiskun	7 763	40 669	34 437	2 566	14 708	2 051	22 630
Békés	6 786	27 869	24 707	555	6 479	650	14 829
Csongrád	7 120	26 126	19 482	2 027	10 420	935	16 562
Dél-Alföld	21 669	94 664	78 626	5 148	31 608	3 636	54 021
Külföldi telephely	185	28 347	28 331	764	2 038	18	2 376
Ország	100 858	1 241 574	1 013 649	74 690	287 481	35 654	588 995
Ország főváros és külföld nélkül	97 843	1 035 922	847 444	54 130	187 379	21 071	432 416

* A legalább 5 főt foglalkoztató vállalkozások, létszámkorlát nélkül a költségvetési szervezetek, valamint a megfigyelt nonprofit szervezetek adatai, a beruházás helye szerint.

A gazdasági szervezetek beruházási teljesítményértéke megyék és régiók szerint*
2004 (folytatás)

(millió forint)

Megnevezés	Pénzügyi közvetítés	Ingyan-ügyletek, gazdasági szolgáltatás	Közigazgatás, védelem kötelező társadalombiztosítás	Oktatás	Egészségügyi, szociális ellátás	Egyéb közösségi, személyi szolgáltatás	Összesen
	J	K	L	M	N	O	A–O
Budapest	34 811	95 672	73 054	19 982	22 295	41 341	753 919
Pest	1 798	22 007	12 197	3 903	2 310	16 334	340 434
Közép-Magyarország	36 609	117 678	85 251	23 885	24 605	57 675	1 094 353
Fejér	1 410	4 856	2 891	2 555	901	15 510	139 633
Komárom-Esztergom	826	3 103	3 735	1 306	1 715	5 943	173 185
Veszprém	1 007	3 144	4 586	1 822	1 268	6 153	86 142
Közép-Dunántúl	3 243	11 103	11 212	5 684	3 884	27 606	398 960
Győr-Moson-Sopron	1 699	5 651	4 171	2 626	2 954	6 495	131 330
Vas	345	3 274	1 930	938	1 480	5 363	81 637
Zala	500	2 650	4 305	872	2 064	5 839	116 630
Nyugat-Dunántúl	2 544	11 575	10 406	4 436	6 498	17 697	329 597
Baranya	2 147	6 808	8 042	3 765	1 122	6 511	99 580
Somogy	585	2 611	4 179	5 113	1 328	6 138	113 383
Tolna	269	680	3 438	560	2 056	4 551	52 516
Dél-Dunántúl	3 000	10 099	15 659	9 438	4 506	17 200	265 479
Borsod-Abaúj-Zemplén	2 054	2 206	7 037	3 540	6 061	14 265	241 263
Heves	508	1 468	2 420	1 872	2 248	3 875	81 206
Nógrád	372	1 177	1 199	460	1 526	3 135	29 217
Észak-Magyarország	2 934	4 851	10 656	5 872	9 835	21 275	351 687
Hajdú-Bihar	1 026	3 771	5 966	6 523	4 792	9 275	136 104
Jász-Nagykun-Szolnok	893	1 739	4 557	1 587	1 814	3 032	66 229
Szabolcs-Szatmár-Bereg	846	2 344	7 155	4 974	2 516	6 168	88 265
Észak-Alföld	2 765	7 854	17 678	13 084	9 123	18 475	290 598
Bács-Kiskun	1 377	1 620	4 123	1 702	3 782	4 685	107 675
Békés	912	3 958	2 615	2 396	3 013	6 027	76 088
Csongrád	1 417	4 388	5 465	6 920	2 503	10 062	93 946
Dél-Alföld	3 706	9 965	12 203	11 018	9 299	20 774	277 710
Külföldi telephely	60	718	2 705	10	79	70	37 369
Ország	54 861	173 842	165 770	73 427	67 828	180 772	3 045 753
Ország főváros és külföld nélkül	19 990	77 453	90 011	53 435	45 454	139 361	2 254 465

* A legalább 5 főt foglalkoztató vállalkozások, létszámkorlát nélkül a költségvetési szervezetek, valamint a megfigyelt nonprofit szervezetek adatai, a beruházás helye szerint.

A gazdasági szervezetek beruházási teljesítményértéke megyék és régiók szerint*
2005

(millió forint)

Megnevezés	Mezőgazdaság, vad-, erdő-, halgazdálkodás	Ipar	Ebből: feldolgozóipar	Építőipar	Kereskedelem, javítás	Szállás-helyszolgáltatás, vendéglátás	Szállítás, raktározás, posta, távközlés
	A,B	C,D,E	D	F	G	H	I
Budapest	2 837	169 725	123 753	27 895	92 831	11 833	176 914
Pest	6 529	134 511	109 093	4 988	62 318	1 763	87 170
Közép-Magyarország	9 365	304 236	232 846	32 884	155 148	13 596	264 084
Fejér	7 918	89 895	81 253	3 571	14 039	497	88 621
Komárom-Esztergom	6 978	163 706	156 641	1 537	8 706	531	8 116
Veszprém	5 362	42 423	35 434	5 077	6 852	1 413	17 350
Közép-Dunántúl	20 258	296 023	273 329	10 185	29 596	2 441	114 087
Győr-Moson-Sopron	6 536	81 377	69 129	2 719	10 384	579	19 825
Vas	3 747	47 220	38 373	976	4 977	548	8 628
Zala	2 896	16 134	11 673	1 942	6 146	901	20 570
Nyugat-Dunántúl	13 179	144 731	119 174	5 636	21 507	2 028	49 022
Baranya	11 769	26 373	19 109	7 044	6 918	977	12 082
Somogy	6 119	13 276	8 382	3 917	5 446	1 357	85 727
Tolna	4 716	18 731	6 748	3 355	4 182	370	6 383
Dél-Dunántúl	22 604	58 380	34 238	14 317	16 545	2 703	104 193
Borsod-Abaúj-Zemplén	7 048	117 179	103 838	3 860	10 081	1 244	21 060
Heves	2 157	49 440	35 571	3 642	5 146	463	6 863
Nógrád	987	10 602	8 120	575	1 877	354	8 677
Észak-Magyarország	10 191	177 220	147 530	8 076	17 103	2 062	36 600
Hajdú-Bihar	8 841	35 549	27 170	2 712	8 509	1 891	48 827
Jász-Nagykun-Szolnok	8 893	33 699	28 260	1 067	7 325	468	18 775
Szabolcs-Szatmár-Bereg	5 895	41 845	36 076	2 490	12 445	477	32 018
Észak-Alföld	23 628	111 092	91 505	6 268	28 279	2 836	99 620
Bács-Kiskun	9 325	38 187	32 005	3 035	13 312	3 916	19 521
Békés	8 336	15 829	12 840	1 545	10 102	929	9 481
Csongrád	6 146	25 779	19 490	1 954	7 751	664	16 505
Dél-Alföld	23 806	79 794	64 335	6 535	31 165	5 509	45 507
Külföldi telephely	8	26 144	26 059	224	3 061	29	436
Ország	123 040	1 197 620	989 016	84 124	302 404	31 204	713 549
Ország főváros és külföld nélkül	120 196	1 001 752	839 204	56 005	206 512	19 342	536 198

* A legalább 5 főt foglalkoztató vállalkozások, létszámkorlát nélkül a költségvetési szervezetek, valamint a megfigyelt nonprofit szervezetek adatai, a beruházás helye szerint.

A gazdasági szervezetek beruházási teljesítményértéke megyék és régiók szerint*
2005 (folytatás)

(millió forint)

Megnevezés	Pénzügyi közvetítés	Ingyan-ügyletek, gazdasági szolgáltatás	Közigazgatás, védelem kötelező társadalombiztosítás	Oktatás	Egészségügyi, szociális ellátás	Egyéb közösségi, személyi szolgáltatás	Összesen
	J	K	L	M	N	O	A–O
Budapest	40 253	198 100	70 393	20 687	23 302	43 572	878 341
Pest	3 377	26 014	18 619	6 933	4 531	8 301	365 051
Közép-Magyarország	43 630	224 113	89 012	27 620	27 833	51 872	1 243 393
Fejér	1 927	6 465	4 930	2 440	2 324	7 462	230 089
Komárom-Esztergom	440	8 000	6 205	1 539	2 598	4 894	213 248
Veszprém	505	3 590	5 403	2 258	1 574	5 496	97 302
Közép-Dunántúl	2 872	18 055	16 539	6 237	6 495	17 852	540 640
Győr-Moson-Sopron	1 741	5 706	6 827	3 218	1 833	6 557	147 301
Vas	514	3 946	7 262	950	1 860	7 181	87 807
Zala	514	4 375	4 512	1 818	3 342	3 598	66 749
Nyugat-Dunántúl	2 770	14 026	18 601	5 986	7 036	17 336	301 857
Baranya	1 595	6 208	8 101	3 945	1 502	4 050	90 566
Somogy	827	3 882	6 298	4 095	1 896	3 375	136 216
Tolna	538	1 753	5 635	620	1 706	8 516	56 506
Dél-Dunántúl	2 961	11 843	20 035	8 660	5 104	15 941	283 288
Borsod-Abaúj-Zemplén	2 154	6 499	10 659	4 739	3 993	13 078	201 593
Heves	407	1 974	4 093	1 974	2 276	3 602	82 035
Nógrád	275	1 590	3 073	878	1 627	3 889	34 404
Észak-Magyarország	2 836	10 063	17 825	7 591	7 896	20 569	318 032
Hajdú-Bihar	2 220	4 316	7 829	12 095	2 881	10 731	146 399
Jász-Nagykun-Szolnok	443	2 052	10 754	2 303	2 613	11 159	99 550
Szabolcs-Szatmár-Bereg	764	2 708	9 992	4 542	3 119	9 661	125 955
Észak-Alföld	3 427	9 076	28 575	18 941	8 612	31 552	371 905
Bács-Kiskun	2 057	1 626	7 160	2 448	3 544	7 852	111 983
Békés	707	2 041	2 643	2 754	1 746	9 552	65 664
Csongrád	1 968	6 009	8 865	6 247	3 006	15 780	100 674
Dél-Alföld	4 733	9 675	18 668	11 449	8 297	33 184	278 321
Külföldi telephely	125	551	2 065	–	–	459	33 103
Ország	63 353	297 403	211 320	86 484	71 273	188 764	3 370 538
Ország főváros és külföld nélkül	22 975	98 752	138 862	65 796	47 971	144 733	2 459 094

* A legalább 5 főt foglalkoztató vállalkozások, létszámkorlát nélkül a költségvetési szervezetek, valamint a megfigyelt nonprofit szervezetek adatai, a beruházás helye szerint.

A gazdasági szervezetek beruházási teljesítményértéke megyék és régiók szerint*
2006

(millió forint)

Megnevezés	Mezőgazdaság, vad-, erdő-, halgazdálkodás	Ipar	Ebből: feldolgozóipar	Építőipar	Kereskedelem, javítás	Szállás-helyszolgáltatás, vendéglátás	Szállítás, raktározás, posta, távközlés
	A,B	C,D,E	D	F	G	H	I
Budapest	6 234	205 805	147 125	53 218	85 723	21 778	224 293
Pest	7 048	139 056	122 055	10 062	52 636	2 526	115 676
Közép-Magyarország	13 282	344 861	269 179	63 279	138 359	24 304	339 969
Fejér	6 435	71 503	58 844	2 538	12 610	596	36 312
Komárom-Esztergom	4 670	121 638	111 553	2 731	6 738	970	9 613
Veszprém	4 080	47 248	41 551	3 331	12 516	2 388	10 870
Közép-Dunántúl	15 185	240 390	211 949	8 600	31 863	3 953	56 796
Győr-Moson-Sopron	5 788	77 128	67 384	2 875	12 930	931	23 063
Vas	3 809	40 014	33 671	1 363	6 269	635	12 591
Zala	3 718	17 453	13 078	2 965	6 612	1 186	42 975
Nyugat-Dunántúl	13 315	134 594	114 132	7 203	25 811	2 752	78 629
Baranya	8 095	30 922	26 325	7 548	11 443	963	12 008
Somogy	6 245	17 728	12 300	3 149	4 945	1 335	78 784
Tolna	5 549	19 814	6 691	1 273	5 468	142	10 551
Dél-Dunántúl	19 889	68 465	45 317	11 970	21 856	2 439	101 343
Borsod-Abaúj-Zemplén	6 019	72 120	57 219	4 878	12 040	927	24 604
Heves	3 348	55 203	33 944	1 851	6 401	847	11 642
Nógrád	955	11 141	8 647	991	4 133	276	5 804
Észak-Magyarország	10 322	138 463	99 810	7 721	22 574	2 050	42 050
Hajdú-Bihar	10 310	41 847	33 106	3 766	11 347	3 534	111 794
Jász-Nagykun-Szolnok	8 535	34 346	28 130	1 512	8 040	476	22 076
Szabolcs-Szatmár-Bereg	7 666	42 056	27 981	2 594	10 801	741	31 656
Észak-Alföld	26 511	118 249	89 216	7 872	30 187	4 750	165 526
Bács-Kiskun	9 111	33 465	27 456	3 452	15 674	849	24 294
Békés	7 304	19 830	15 641	1 834	8 973	1 562	12 688
Csongrád	5 593	31 701	24 455	2 561	12 613	684	19 093
Dél-Alföld	22 008	84 997	67 551	7 847	37 260	3 096	56 076
Külföldi telephely	152	60 649	60 548	181	894	2	1 747
Ország	120 664	1 190 667	957 702	114 673	308 804	43 347	842 135
Ország főváros és külföld nélkül	114 278	924 212	750 029	61 274	222 187	21 566	616 095

* Valamennyi vállalkozás és költségvetési szervezet, valamint a megfigyelt nonprofit szervezetek adatai, a beruházás helye szerint.

A gazdasági szervezetek beruházási teljesítményértéke megyék és régiók szerint*
2006 (folytatás)

(millió forint)

Megnevezés	Pénzügyi közvetítés	Ingyan-ügyletek, gazdasági szolgáltatás	Közigazgatás, védelem kötelező társadalombiztosítás	Oktatás	Egészségügyi, szociális ellátás	Egyéb közösségi, személyi szolgáltatás	Összesen
	J	K	L	M	N	O	A–O
Budapest	45 432	295 465	78 431	15 690	23 118	50 048	1 105 236
Pest	3 127	33 460	19 619	8 119	3 414	14 154	408 897
Közép-Magyarország	48 559	328 925	98 051	23 809	26 532	64 202	1 514 134
Fejér	1 120	6 962	9 424	2 421	1 617	9 689	161 228
Komárom-Esztergom	804	5 435	5 195	1 645	2 464	2 988	164 892
Veszprém	771	6 156	8 447	3 158	2 232	6 418	107 615
Közép-Dunántúl	2 695	18 554	23 067	7 224	6 314	19 095	433 734
Győr-Moson-Sopron	1 500	16 606	5 769	2 661	2 657	5 682	157 589
Vas	646	3 644	5 488	1 459	4 129	4 068	84 115
Zala	539	5 888	2 671	1 616	4 282	5 526	95 430
Nyugat-Dunántúl	2 685	26 138	13 927	5 736	11 068	15 276	337 134
Baranya	2 167	7 587	12 635	4 259	1 228	2 969	101 825
Somogy	509	4 028	5 970	4 717	2 031	4 383	133 822
Tolna	514	1 764	8 733	688	3 794	11 775	70 065
Dél-Dunántúl	3 190	13 379	27 337	9 664	7 053	19 127	305 711
Borsod-Abaúj-Zemplén	2 092	8 517	20 572	5 336	6 633	14 502	178 242
Heves	641	5 693	6 461	2 018	897	6 209	101 208
Nógrád	263	1 084	10 367	965	2 944	6 128	45 049
Észak-Magyarország	2 995	15 294	37 400	8 319	10 473	26 840	324 499
Hajdú-Bihar	2 076	11 474	10 030	13 673	2 111	12 289	234 250
Jász-Nagykun-Szolnok	719	3 813	13 852	2 060	2 500	10 540	108 469
Szabolcs-Szatmár-Bereg	685	4 032	12 301	4 634	5 660	6 022	128 848
Észak-Alföld	3 481	19 319	36 183	20 367	10 271	28 851	471 566
Bács-Kiskun	1 987	12 347	8 773	2 482	5 574	6 818	124 826
Békés	761	3 003	12 769	4 144	1 596	6 469	80 934
Csongrád	747	7 246	5 450	5 589	3 143	19 650	114 069
Dél-Alföld	3 495	22 596	26 992	12 215	10 312	32 936	319 830
Külföldi telephely	445	1 184	1 954	–	–	177	67 385
Ország	67 545	445 388	264 911	87 334	82 023	206 503	3 773 993
Ország főváros és külföld nélkül	21 668	148 739	184 526	71 644	58 905	156 278	2 601 372

* Valamennyi vállalkozás és költségvetési szervezet, valamint a megfigyelt nonprofit szervezetek adatai, a beruházás helye szerint.

A gazdasági szervezetek beruházási teljesítményértéke megyék és régiók szerint*
2007*

(millió forint)

Megnevezés	Mezőgazdaság, vad-, erdő-, halgazdálkodás	Ipar	Ebből: feldolgozóipar	Építőipar	Kereskedelem, javítás	Szállás-helyszolgáltatás, vendéglátás	Szállítás, raktározás, posta, távközlés
	A,B	C,D,E	D	F	G	H	I
Budapest	3 116	172 975	112 985	22 890	134 505	43 768	240 919
Pest	8 159	144 724	122 641	15 164	54 685	3 664	131 544
Közép-Magyarország	11 274	317 699	235 626	38 053	189 190	47 432	372 462
Fejér	6 776	197 428	186 858	9 351	9 940	800	51 091
Komárom-Esztergom	4 694	136 367	128 742	3 234	12 410	965	9 539
Veszprém	5 249	38 593	32 620	6 233	10 486	3 700	11 235
Közép-Dunántúl	16 718	372 388	348 220	18 818	32 836	5 465	71 866
Győr-Moson-Sopron	7 344	88 594	78 506	2 619	10 985	1 108	16 600
Vas	4 945	39 151	34 751	1 648	6 573	783	8 156
Zala	4 254	21 494	15 049	2 026	4 787	1 952	37 381
Nyugat-Dunántúl	16 543	149 239	128 306	6 293	22 345	3 842	62 137
Baranya	14 458	28 476	21 158	5 710	8 469	1 405	12 066
Somogy	8 087	19 122	14 137	3 122	5 452	733	49 467
Tolna	6 638	20 025	5 028	1 995	5 194	358	11 188
Dél-Dunántúl	29 184	67 623	40 323	10 826	19 115	2 496	72 721
Borsod-Abaúj-Zemplén	4 752	81 484	69 645	3 517	11 750	512	19 472
Heves	3 044	46 140	32 267	3 307	3 997	2 013	10 232
Nógrád	842	9 382	7 508	1 197	2 685	409	5 150
Észak-Magyarország	8 639	137 006	109 420	8 021	18 433	2 934	34 854
Hajdú-Bihar	10 451	53 161	42 203	23 549	10 651	1 250	78 076
Jász-Nagykun-Szolnok	7 710	51 891	45 438	2 834	8 478	469	20 710
Szabolcs-Szatmár-Bereg	5 761	30 023	23 406	2 631	10 640	312	26 043
Észak-Alföld	23 922	135 076	111 046	29 014	29 768	2 032	124 829
Bács-Kiskun	12 426	35 488	26 074	5 409	20 879	748	34 344
Békés	8 039	28 560	21 855	1 334	6 015	837	11 438
Csongrád	5 562	38 421	26 206	3 181	8 662	570	13 868
Dél-Alföld	26 027	102 470	74 135	9 924	35 556	2 156	59 650
Külföldi telephely	206	33 949	33 707	353	660	43	975
Ország	132 515	1 315 450	1 080 782	121 302	347 904	66 400	799 493
Ország főváros és külföld nélkül	129 192	1 108 526	934 091	98 059	212 739	22 589	557 600

* Valamennyi vállalkozás és költségvetési szervezet, valamint a megfigyelt nonprofit szervezetek adatai, a beruházás helye szerint.

A gazdasági szervezetek beruházási teljesítményértéke megyék és régiók szerint*
2007* (folytatás)

(millió forint)

Megnevezés	Pénzügyi közvetítés	Ingyan-ügyletek, gazdasági szolgáltatás	Közigazgatás, védelem kötelező társadalombiztosítás	Oktatás	Egészségügyi, szociális ellátás	Egyéb közösségi, személyi szolgáltatás	Összesen
	J	K	L	M	N	O	A–O
Budapest	43 510	292 850	67 689	14 366	19 329	80 162	1 136 079
Pest	2 551	38 944	15 823	5 912	4 113	9 027	434 308
Közép-Magyarország	46 061	331 794	83 512	20 279	23 442	89 188	1 570 387
Fejér	2 088	9 696	9 859	2 490	1 104	5 902	306 525
Komárom-Esztergom	536	5 940	6 555	2 336	1 155	3 369	187 099
Veszprém	967	6 364	4 027	3 597	1 545	4 151	96 147
Közép-Dunántúl	3 591	22 000	20 441	8 422	3 804	13 422	589 771
Győr-Moson-Sopron	2 457	25 595	4 634	2 211	2 717	3 911	168 775
Vas	1 211	4 668	2 603	1 847	620	6 595	78 798
Zala	729	11 038	3 190	1 147	3 739	4 430	96 169
Nyugat-Dunántúl	4 397	41 300	10 427	5 205	7 077	14 936	343 742
Baranya	1 842	7 436	9 231	4 600	2 558	2 438	98 690
Somogy	427	6 808	4 908	2 559	1 964	3 095	105 743
Tolna	408	2 410	8 895	543	998	9 483	68 134
Dél-Dunántúl	2 677	16 654	23 034	7 701	5 521	15 016	272 567
Borsod-Abaúj-Zemplén	1 416	14 968	13 357	5 054	2 706	9 197	168 185
Heves	865	6 022	5 707	3 440	744	5 544	91 056
Nógrád	210	1 285	6 031	479	1 866	2 147	31 684
Észak-Magyarország	2 492	22 275	25 094	8 972	5 317	16 888	290 925
Hajdú-Bihar	2 947	14 300	7 341	12 357	3 816	7 829	225 729
Jász-Nagykun-Szolnok	1 093	6 304	5 355	1 136	2 795	16 162	124 936
Szabolcs-Szatmár-Bereg	588	11 368	7 863	4 484	6 969	4 032	110 714
Észak-Alföld	4 628	31 972	20 559	17 976	13 581	28 023	461 380
Bács-Kiskun	2 697	7 362	9 315	3 130	3 560	6 683	142 043
Békés	792	3 317	6 257	3 111	2 260	3 672	75 631
Csongrád	847	8 375	7 545	5 765	2 676	12 665	108 140
Dél-Alföld	4 337	19 054	23 117	12 006	8 497	23 021	325 815
Külföldi telephely	578	519	1 928	130	7	1 211	40 560
Ország	68 761	485 569	208 112	80 691	67 245	201 705	3 895 146
Ország főváros és külföld nélkül	24 672	192 200	138 496	66 195	47 908	120 332	2 718 508

* Valamennyi vállalkozás és költségvetési szervezet, valamint a megfigyelt nonprofit szervezetek adatai, a beruházás helye szerint.

A gazdasági szervezetek beruházási teljesítményértéke megyék és régiók szerint*
2001–2007⁺. évi átlag

(millió forint)

Megnevezés	Mezőgazdaság, vad-, erdő-, halgazdálkodás	Ipar	Ebből: feldolgozóipar	Építőipar	Kereskedelem, javítás	Szállás-helyszolgáltatás, vendéglátás	Szállítás, raktározás, posta, távközlés
	A,B	C,D,E	D	F	G	H	I
Budapest	3 174	161 594	119 908	22 656	87 431	16 648	183 565
Pest	6 288	138 103	116 585	5 528	42 982	1 631	71 847
Közép-Magyarország	9 462	299 697	236 492	28 184	130 413	18 279	255 412
Fejér	6 174	90 447	81 615	3 565	9 790	733	35 866
Komárom-Esztergom	4 757	108 005	98 094	1 816	7 712	460	8 570
Veszprém	4 611	38 381	31 199	4 247	7 883	2 034	11 124
Közép-Dunántúl	15 542	236 833	210 908	9 629	25 385	3 228	55 560
Győr-Moson-Sopron	6 030	78 065	68 271	2 428	9 253	935	18 704
Vas	3 440	45 644	40 157	1 781	5 853	530	11 522
Zala	3 813	22 870	17 535	2 147	6 107	1 984	27 448
Nyugat-Dunántúl	13 283	146 578	125 962	6 356	21 213	3 450	57 674
Baranya	8 823	28 197	19 778	4 825	7 413	867	10 527
Somogy	6 154	16 886	10 655	2 487	4 977	2 132	42 840
Tolna	4 603	20 806	5 806	3 444	4 067	262	16 508
Dél-Dunántúl	19 581	65 889	36 239	10 757	16 457	3 262	69 874
Borsod-Abaúj-Zemplén	5 271	97 822	82 293	4 217	8 631	703	31 725
Heves	2 810	41 644	28 794	2 767	4 442	1 079	13 457
Nógrád	775	11 173	8 844	616	2 775	207	4 480
Észak-Magyarország	8 856	150 639	119 932	7 599	15 849	1 990	49 662
Hajdú-Bihar	10 178	39 043	30 158	6 177	8 487	2 218	47 498
Jász-Nagykun-Szolnok	6 735	32 997	27 383	1 507	6 939	385	19 305
Szabolcs-Szatmár-Bereg	5 974	31 668	25 047	2 152	8 575	444	19 540
Észak-Alföld	22 888	103 708	82 588	9 836	24 002	3 046	86 343
Bács-Kiskun	8 960	33 210	26 432	3 087	12 063	1 491	18 936
Békés	7 761	21 861	17 078	1 251	7 069	829	11 083
Csongrád	5 825	27 484	19 763	1 984	8 394	645	13 417
Dél-Alföld	22 545	82 554	63 272	6 322	27 525	2 965	43 436
Külföldi telephely	281	29 440	29 244	558	1 523	19	1 077
Ország	112 437	1 115 338	904 637	79 239	262 366	36 237	619 037
Ország főváros és külföld nélkül	108 982	924 303	755 486	56 026	173 413	19 571	434 396

* A legalább 5 főt foglalkoztató vállalkozások, létszámkorlát nélkül a költségvetési szervezetek, valamint a megfigyelt nonprofit szervezetek adatai, a beruházás helye szerint.

A gazdasági szervezetek beruházási teljesítményértéke megyék és régiók szerint*
2001–2007^{*}. évi átlag (folytatás)

(millió forint)

Megnevezés	Pénzügyi közvetítés	Ingyan-ügyletek, gazdasági szolgáltatás	Közigazgatás, védelem kötelező társadalombiztosítás	Oktatás	Egészségügyi, szociális ellátás	Egyéb közösségi, személyi szolgáltatás	Összesen
	J	K	L	M	N	O	A–O
Budapest	35 634	123 421	81 739	19 443	21 088	44 678	801 070
Pest	2 180	14 550	14 404	6 388	3 498	14 486	321 886
Közép-Magyarország	37 814	137 971	96 143	25 831	24 585	59 164	1 122 955
Fejér	1 215	7 699	5 621	2 375	1 716	8 269	173 468
Komárom-Esztergom	614	3 721	4 530	1 533	1 642	4 199	147 560
Veszprém	646	3 828	5 064	2 733	1 726	5 701	87 977
Közép-Dunántúl	2 474	15 248	15 215	6 641	5 084	18 169	409 006
Győr-Moson-Sopron	1 521	7 565	4 954	3 032	2 709	6 116	141 311
Vas	521	2 970	3 318	1 213	2 286	4 835	83 914
Zala	524	3 481	3 666	1 041	2 328	5 558	80 967
Nyugat-Dunántúl	2 567	14 016	11 938	5 287	7 322	16 508	306 191
Baranya	1 345	5 603	7 841	4 046	1 301	3 292	84 081
Somogy	686	3 403	4 432	3 573	1 965	4 609	94 145
Tolna	427	1 104	5 218	782	1 652	7 526	66 398
Dél-Dunántúl	2 459	10 110	17 491	8 400	4 918	15 427	244 624
Borsod-Abaúj-Zemplén	1 391	4 267	11 302	4 785	4 323	12 060	186 496
Heves	513	2 035	3 827	1 928	1 376	3 599	79 479
Nógrád	287	1 047	4 123	542	1 960	4 779	32 765
Észak-Magyarország	2 191	7 349	19 253	7 255	7 659	20 439	298 740
Hajdú-Bihar	1 554	5 763	6 600	9 333	2 662	8 272	147 784
Jász-Nagykun-Szolnok	592	1 849	7 023	1 836	2 523	8 557	90 247
Szabolcs-Szatmár-Bereg	656	2 389	8 400	5 133	3 705	6 491	95 128
Észak-Alföld	2 802	10 001	22 023	16 302	8 890	23 320	333 159
Bács-Kiskun	1 522	2 076	6 068	2 276	3 489	6 511	99 687
Békés	694	2 951	4 785	2 604	2 812	6 078	69 778
Csongrád	964	5 690	6 056	5 906	2 717	10 878	89 959
Dél-Alföld	3 180	10 717	16 910	10 786	9 017	23 467	259 424
Külföldi telephely	222	619	2 250	32	14	341	36 375
Ország	53 709	206 030	201 222	80 534	67 489	176 835	3 010 474
Ország főváros és külföld nélkül	17 853	81 990	117 233	61 059	46 388	131 816	2 173 030

* A legalább 5 főt foglalkoztató vállalkozások, létszámkorlát nélkül a költségvetési szervezetek, valamint a megfigyelt nonprofit szervezetek adatai, a beruházás helye szerint.

**A gazdasági szervezetek beruházási teljesítményének
egy lakosra jutó értéke megyék és régiók szerint***
2001–2007^a. évi átlag

(forint)

Megnevezés	Mező- gazdaság, vad-, erdő- halgazdál- kodás	Ipar	Ezen belül: feldol- gozóipar	Építő- ipar	Keres- kedelem, javítás	Szállás- hely- szolgál- tatás, vendég- látás	Szállítás, raktározás, posta, távközlés
	A,B	C,D,E	D	F	G	H	I
Budapest	1 854	94 369	70 025	13 231	51 059	9 722	107 200
Pest	5 550	121 899	102 906	4 880	37 939	1 440	63 417
Közép-Magyarország	3 326	105 331	83 117	9 905	45 835	6 424	89 766
Fejér	14 405	211 036	190 428	8 319	22 842	1 711	83 684
Komárom-Esztergom	15 069	342 145	310 749	5 753	24 432	1 459	27 149
Veszprém	12 557	104 509	84 953	11 565	21 465	5 538	30 289
Közép-Dunántúl	13 983	213 074	189 750	8 663	22 839	2 904	49 986
Győr-Moson-Sopron	13 687	177 194	154 965	5 511	21 002	2 123	42 455
Vas	12 941	171 711	151 069	6 698	22 020	1 995	43 346
Zala	12 877	77 242	59 222	7 251	20 626	6 702	92 704
Nyugat-Dunántúl	13 250	146 219	125 654	6 340	21 161	3 441	57 533
Baranya	21 959	70 178	49 224	12 010	18 449	2 159	26 199
Somogy	18 508	50 779	32 042	7 480	14 968	6 411	128 829
Tolna	18 724	84 630	23 616	14 008	16 541	1 067	67 148
Dél-Dunántúl	19 977	67 221	36 972	10 974	16 790	3 328	71 288
Borsod-Abaúj-Zemplén	7 178	133 223	112 075	5 743	11 755	958	43 206
Heves	8 700	128 928	89 146	8 566	13 754	3 341	41 663
Nógrád	3 574	51 510	40 772	2 840	12 793	955	20 653
Észak-Magyarország	6 950	118 223	94 124	5 964	12 438	1 562	38 976
Hajdú-Bihar	18 528	71 071	54 898	11 243	15 449	4 037	86 461
Jász-Nagykun-Szolnok	16 372	80 218	66 570	3 664	16 870	935	46 930
Szabolcs-Szatmár-Bereg	10 264	54 405	43 030	3 697	14 732	762	33 570
Észak-Alföld	14 835	67 222	53 532	6 375	15 557	1 974	55 966
Bács-Kiskun	16 560	61 383	48 855	5 706	22 296	2 756	35 000
Békés	19 863	55 951	43 709	3 203	18 092	2 122	28 367
Csongrád	13 681	64 553	46 419	4 659	19 716	1 514	31 513
Dél-Alföld	16 608	60 814	46 610	4 657	20 277	2 184	31 997
Ország^{a)}	11 117	110 278	89 445	7 835	25 941	3 583	61 207
Ország főváros és külföld nélkül	12 972	110 016	89 923	6 669	20 641	2 329	51 705

* A legalább 5 főt foglalkoztató vállalkozások, létszámkorlát nélkül a költségvetési szervezetek, valamint a megfigyelt nonprofit szervezetek adatai, a beruházás helye szerint.

a) A külföldi telephelyen megvalósult beruházásokkal együtt.

**A gazdasági szervezetek beruházási teljesítményének
egy lakosra jutó értéke megyék és régiók szerint***
2001–2007^a. évi átlag (folytatás)

(forint)

Megnevezés	Pénzügyi közvetítés	Ingyan-ügyletek, gazdasági szolgáltatás	Közigazgatás, védelem kötelező társadalombiztosítás	Oktatás	Egészségügyi, szociális ellátás	Egyéb közösségi, személyi szolgáltatás	Összesen
	J	K	L	M	N	O	A–O
Budapest	20 810	72 076	47 735	11 354	12 315	26 091	467 815
Pest	1 924	12 843	12 714	5 638	3 087	12 786	284 119
Közép-Magyarország	13 290	48 491	33 790	9 078	8 641	20 794	394 671
Fejér	2 834	17 963	13 115	5 542	4 003	19 294	404 747
Komárom-Esztergom	1 945	11 787	14 352	4 855	5 203	13 301	467 449
Veszprém	1 758	10 424	13 788	7 442	4 699	15 523	239 558
Közép-Dunántúl	2 226	13 718	13 689	5 974	4 574	16 346	367 975
Győr-Moson-Sopron	3 452	17 171	11 244	6 883	6 148	13 881	320 752
Vas	1 962	11 173	12 483	4 565	8 599	18 188	315 683
Zala	1 771	11 757	12 382	3 517	7 862	18 772	273 462
Nyugat-Dunántúl	2 561	13 981	11 909	5 274	7 304	16 468	305 441
Baranya	3 349	13 944	19 516	10 070	3 238	8 194	209 263
Somogy	2 064	10 234	13 327	10 744	5 910	13 860	283 113
Tolna	1 736	4 493	21 225	3 180	6 718	30 613	270 084
Dél-Dunántúl	2 509	10 315	17 845	8 570	5 017	15 739	249 572
Borsod-Abaúj-Zemplén	1 894	5 811	15 392	6 517	5 887	16 424	253 988
Heves	1 589	6 301	11 850	5 970	4 259	11 144	246 064
Nógrád	1 323	4 825	19 009	2 497	9 037	22 033	151 049
Észak-Magyarország	1 719	5 767	15 110	5 694	6 011	16 041	234 455
Hajdú-Bihar	2 828	10 490	12 014	16 988	4 846	15 058	269 013
Jász-Nagykun-Szolnok	1 440	4 495	17 073	4 463	6 133	20 802	219 395
Szabolcs-Szatmár-Bereg	1 127	4 104	14 431	8 819	6 365	11 152	163 430
Észak-Alföld	1 816	6 482	14 275	10 567	5 762	15 116	215 948
Bács-Kiskun	2 813	3 837	11 216	4 207	6 448	12 034	184 256
Békés	1 776	7 552	12 248	6 665	7 197	15 557	178 593
Csongrád	2 265	13 366	14 225	13 871	6 382	25 550	211 295
Dél-Alföld	2 343	7 895	12 457	7 945	6 643	17 287	191 107
Ország^{a)}	5 310	20 371	19 896	7 963	6 673	17 484	297 658
Ország főváros és külföld nélkül	2 125	9 759	13 954	7 268	5 521	15 690	258 648

* A legalább 5 főt foglalkoztató vállalkozások, létszámkorlát nélkül a költségvetési szervezetek, valamint a megfigyelt nonprofit szervezetek adatai, a beruházás helye szerint.

a) A külföldi telephelyen megvalósult beruházásokkal együtt.

**A gazdasági szervezetek beruházási teljesítményének
egy lakosra jutó értéke megyék és régiók szerint***
2006–2007^a. évi átlag

(forint)

Megnevezés	Mező- gazdaság, vad-, erdő-, halgazdál- kodás	Ipar	Ezen belül: feldol- gozóipar	Építő- ipar	Keres- kedelem, javítás	Szállás- hely- szolgál- tatás, vendég- látás	Szállítás, raktározás, posta, távközlés
	A,B	C,D,E	D	F	G	H	I
Budapest	2 753	111 526	76 585	22 409	64 843	19 299	136 975
Pest	6 463	120 611	104 000	10 721	45 613	2 631	105 073
Közép-Magyarország	4 271	115 244	87 805	17 626	56 973	12 478	123 919
Fejér	15 412	313 746	286 646	13 871	26 307	1 628	101 969
Komárom-Esztergom	14 869	409 693	381 571	9 471	30 404	3 073	30 413
Veszprém	12 831	118 073	102 021	13 155	31 639	8 374	30 405
Közép-Dunántúl	14 410	276 782	253 019	12 384	29 224	4 254	58 114
Győr-Moson-Sopron	14 827	187 116	164 724	6 203	27 003	2 302	44 783
Vas	16 631	150 396	129 987	5 719	24 397	2 694	39 414
Zala	13 597	66 421	47 967	8 513	19 440	5 351	137 041
Nyugat-Dunántúl	14 941	142 030	121 316	6 753	24 098	3 300	70 439
Baranya	28 343	74 649	59 674	16 661	25 024	2 976	30 255
Somogy	21 857	56 198	40 318	9 563	15 855	3 154	195 591
Tolna	25 304	82 713	24 331	6 785	22 136	1 036	45 133
Dél-Dunántúl	25 386	70 400	44 302	11 793	21 194	2 553	90 045
Borsod-Abaúj-Zemplén	7 497	106 918	88 305	5 843	16 560	1 002	30 680
Heves	10 014	158 759	103 724	8 081	16 289	4 479	34 267
Nógrád	4 225	48 228	37 963	5 142	16 022	1 609	25 740
Észak-Magyarország	7 583	110 164	83 674	6 295	16 399	1 993	30 755
Hajdú-Bihar	19 025	87 066	69 013	25 031	20 159	4 384	173 998
Jász-Nagykun-Szolnok	20 134	106 883	91 180	5 387	20 472	1 171	53 029
Szabolcs-Szatmár-Bereg	11 667	62 631	44 651	4 539	18 630	915	50 136
Észak-Alföld	16 541	83 087	65 683	12 098	19 665	2 224	95 233
Bács-Kiskun	20 089	64 317	49 931	8 266	34 095	1 490	54 696
Békés	20 097	63 384	49 114	4 149	19 632	3 143	31 601
Csongrád	13 160	82 730	59 770	6 774	25 101	1 480	38 888
Dél-Alföld	17 903	69 868	52 806	6 623	27 138	1 957	43 131
Ország^{a)}	12 579	124 514	101 280	11 724	32 628	5 453	81 563
Ország főváros és külföld nélkül	14 552	121 497	100 660	9 523	25 995	2 639	70 152

* Valamennyi vállalkozás és költségvetési szervezet, valamint a megfigyelt nonprofit szervezetek adatai, a beruházás helye szerint.

a) A külföldi telephelyen megvalósult beruházásokkal együtt.

**A gazdasági szervezetek beruházási teljesítményének
egy lakosra jutó értéke megyék és régiók szerint***
2006–2007^a. évi átlag (folytatás)

(forint)

Megnevezés	Pénzügyi közvetítés	Ingtalan- ügyletek, gazdasági szolgá- latás	Közigaz- gatás, védelem kötelező társadalom- biztosítás	Oktatás	Egész- ségügyi, szociális ellátás	Egyéb közösségi, személyi szolgá- latás	Összesen
	J	K	L	M	N	O	A–O
Budapest	26 188	173 221	43 023	8 850	12 498	38 338	659 923
Pest	2 413	30 773	15 064	5 964	3 199	9 852	358 378
Közép-Magyarország	16 458	114 924	31 581	7 669	8 692	26 680	536 516
Fejér	3 743	19 434	22 497	5 729	3 174	18 189	545 699
Komárom-Esztergom	2 127	18 063	18 658	6 321	5 748	10 095	558 936
Veszprém	2 390	17 221	17 158	9 291	5 195	14 537	280 270
Közép-Dunántúl	2 839	18 318	19 652	7 067	4 570	14 687	462 301
Győr-Moson-Sopron	4 468	47 649	11 746	5 501	6 068	10 831	368 497
Vas	3 528	15 790	15 371	6 281	9 024	20 259	309 503
Zala	2 163	28 866	9 995	4 712	13 678	16 978	326 755
Nyugat-Dunántúl	3 544	33 746	12 187	5 475	9 079	15 118	340 710
Baranya	5 039	18 880	27 480	11 133	4 758	6 796	251 995
Somogy	1 426	16 525	16 589	11 096	6 093	11 405	365 354
Tolna	1 914	8 665	36 599	2 556	9 950	44 135	286 926
Dél-Dunántúl	3 035	15 536	26 058	8 983	6 505	17 663	299 150
Borsod-Abaúj-Zemplén	2 442	16 347	23 616	7 232	6 501	16 496	241 134
Heves	2 359	18 352	19 061	8 550	2 571	18 412	301 194
Nógrád	1 112	5 566	38 534	3 392	11 303	19 447	180 321
Észak-Magyarország	2 194	15 024	24 992	6 915	6 315	17 487	246 118
Hajdú-Bihar	4 603	23 619	15 919	23 854	5 432	18 436	421 527
Jász-Nagykun-Szolnok	2 246	12 539	23 805	3 960	6 563	33 094	289 284
Szabolcs-Szatmár-Bereg	1 107	13 382	17 521	7 923	10 974	8 736	208 161
Észak-Alföld	2 660	16 823	18 611	12 576	7 823	18 654	305 993
Bács-Kiskun	4 370	18 384	16 872	5 235	8 520	12 593	248 928
Békés	2 034	8 278	24 921	9 503	5 050	13 284	205 078
Csongrád	1 880	18 430	15 331	13 395	6 866	38 125	262 159
Dél-Alföld	2 919	15 523	18 676	9 027	7 010	20 855	240 631
Ország^{a)}	6 772	46 254	23 502	8 348	7 416	20 281	381 035
Ország főváros és külföld nélkül	2 770	20 378	19 307	8 239	6 384	16 533	317 969

* Valamennyi vállalkozás és költségvetési szervezet, valamint a megfigyelt nonprofit szervezetek adatai, a beruházás helye szerint.

a) A külföldi telephelyen megvalósult beruházásokkal együtt.

A gazdasági szervezetek beruházási teljesítménye anyagi-műszaki összetétel szerint*
2001–2007⁺. évi átlag

Megnevezés	Épület és egyéb építmény	Gép, berendezés jármű	Egyéb beruházás ^{a)}	Összesen	Épület és egyéb építmény	Gép, berendezés jármű	Egyéb beruházás ^{a)}	Összesen
	teljesítményértéke, millió forint				egy lakosra jutó értéke, forint			
Budapest	316 327	482 954	1 789	801 070	184 731	282 039	1 045	467 815
Pest	168 334	151 277	2 275	321 886	148 583	133 527	2 008	284 119
Közép-Magyarország	484 661	634 230	4 064	1 122 955	170 338	222 905	1 428	394 671
Fejér	76 150	94 935	2 384	173 468	177 678	221 507	5 562	404 747
Komárom-Esztergom	52 082	92 620	2 859	147 560	164 988	293 406	9 055	467 449
Veszprém	40 834	45 103	2 040	87 977	111 190	122 813	5 555	239 558
Közép-Dunántúl	169 066	232 658	7 282	409 006	152 106	209 318	6 552	367 975
Győr-Moson-Sopron	53 485	85 704	2 122	141 311	121 401	194 534	4 817	320 752
Vas	33 089	49 476	1 349	83 914	124 479	186 128	5 075	315 683
Zala	48 281	31 357	1 329	80 967	163 066	105 906	4 490	273 462
Nyugat-Dunántúl	134 854	166 537	4 801	306 191	134 523	166 128	4 789	305 441
Baranya	40 137	40 784	3 160	84 081	99 894	101 505	7 865	209 263
Somogy	68 857	24 023	1 264	94 145	207 067	72 243	3 802	283 113
Tolna	38 940	26 303	1 155	66 398	158 395	106 989	4 699	270 084
Dél-Dunántúl	147 934	91 110	5 580	244 624	150 927	92 953	5 692	249 572
Borsod-Abaúj-Zemplén	81 878	102 661	1 957	186 496	111 509	139 814	2 665	253 988
Heves	35 528	42 952	999	79 479	109 994	132 977	3 093	246 064
Nógrád	18 384	14 099	282	32 765	84 752	64 999	1 298	151 049
Észak-Magyarország	135 790	159 712	3 237	298 740	106 570	125 345	2 541	234 455
Hajdú-Bihar	88 071	55 754	3 959	147 784	160 317	101 489	7 207	269 013
Jász-Nagykun-Szolnok	43 411	44 809	2 027	90 247	105 534	108 933	4 928	219 395
Szabolcs-Szatmár-Bereg	54 979	38 649	1 500	95 128	94 453	66 399	2 578	163 430
Észak-Alföld	186 461	139 212	7 487	333 159	120 861	90 235	4 853	215 948
Bács-Kiskun	50 422	46 103	3 162	99 687	93 197	85 215	5 845	184 256
Békés	36 538	30 665	2 575	69 778	93 518	78 486	6 590	178 593
Csongrád	48 997	38 920	2 043	89 959	115 084	91 414	4 798	211 295
Dél-Alföld	135 957	115 688	7 780	259 424	100 154	85 222	5 731	191 107
Külföldi telephely	1 929	34 426	20	36 375	x	x	x	x
Ország^{b)}	1 396 651	1 573 573	40 250	3 010 474	138 093	155 586	3 980	297 658
Ország főváros és külföld nélkül	1 078 396	1 056 193	38 441	2 173 030	128 357	125 715	4 576	258 648

* A legalább 5 főt foglalkoztató vállalkozások, létszámkorlát nélkül a költségvetési szervezetek, valamint a megfigyelt nonprofit szervezetek adatai, a beruházás helye szerint.

a) Ültetvény, erdő, tenyész- és igásállat, föld, telek és egyéb nem termelt tárgyi eszköz.

b) Az egy lakosra jutó beruházásérték a külföldi telephelyen megvalósulttal együtt.

A gazdasági szervezetek beruházási teljesítménye anyagi-műszaki összetétel szerint*
2006–2007⁺. évi átlag

Megnevezés	Épület és egyéb építmény	Gép, berendezés jármű	Egyéb beruházás ^{a)}	Összesen	Épület és egyéb építmény	Gép, berendezés jármű	Egyéb beruházás ^{a)}	Összesen
	teljesítményértéke, millió forint				egy lakosra jutó értéke, forint			
Budapest	552 022	566 714	1 922	1 120 658	325 070	333 721	1 132	659 923
Pest	238 318	180 609	2 675	421 603	202 579	153 524	2 274	358 378
Közép-Magyarország	790 340	747 323	4 597	1 542 261	274 940	259 976	1 599	536 516
Fejér	96 841	134 362	2 673	233 876	225 957	313 504	6 237	545 699
Komárom-Esztergom	62 353	110 990	2 653	175 995	198 023	352 488	8 425	558 936
Veszprém	44 866	55 132	1 882	101 881	123 425	151 667	5 178	280 270
Közép-Dunántúl	204 060	300 484	7 208	511 753	184 341	271 448	6 512	462 301
Győr-Moson-Sopron	59 343	101 747	2 093	163 182	134 007	229 764	4 726	368 497
Vas	34 813	45 332	1 311	81 457	132 277	172 244	4 982	309 503
Zala	59 878	34 909	1 012	95 799	204 235	119 070	3 450	326 755
Nyugat-Dunántúl	154 034	181 988	4 415	340 438	154 158	182 134	4 419	340 710
Baranya	49 932	47 939	2 386	100 257	125 504	120 493	5 998	251 995
Somogy	90 383	28 088	1 311	119 783	275 681	85 672	4 000	365 354
Tolna	36 502	31 282	1 316	69 100	151 567	129 894	5 464	286 926
Dél-Dunántúl	176 817	107 309	5 014	289 139	182 939	111 024	5 187	299 150
Borsod-Abaúj-Zemplén	75 372	96 223	1 619	173 214	104 927	133 954	2 254	241 134
Heves	41 522	53 584	1 027	96 132	130 093	167 884	3 217	301 194
Nógrád	23 375	14 785	207	38 366	109 860	69 489	973	180 321
Észak-Magyarország	140 268	164 591	2 853	307 712	112 191	131 645	2 282	246 118
Hajdú-Bihar	157 826	68 224	3 939	229 989	289 266	125 042	7 219	421 527
Jász-Nagykun-Szolnok	60 007	54 257	2 439	116 703	148 746	134 492	6 046	289 284
Szabolcs-Szatmár-Bereg	69 447	48 620	1 714	119 781	120 687	84 494	2 979	208 161
Észak-Alföld	287 280	171 101	8 092	466 473	188 448	112 237	5 308	305 993
Bács-Kiskun	72 880	56 275	4 279	133 435	135 961	104 984	7 983	248 928
Békés	43 908	32 168	2 207	78 282	115 026	84 270	5 782	205 078
Csongrád	62 603	46 882	1 620	111 105	147 715	110 621	3 823	262 159
Dél-Alföld	179 390	135 325	8 107	322 822	133 717	100 871	6 043	240 631
Külföldi telephely	1 841	52 131	–	53 972	x	x	x	x
Ország^{b)}	1 934 031	1 860 253	40 286	3 834 570	192 181	184 850	4 003	381 035
Ország főváros és külföld nélkül	1 380 168	1 241 408	38 364	2 659 940	164 985	148 398	4 586	317 969

* Valamennyi vállalkozás és költségvetési szervezet, valamint a megfigyelt nonprofit szervezetek adatai, a beruházás helye szerint.

a) Ültetvény, erdő, tenyész- és igásállat, föld, telek és egyéb nem termelt tárgyi eszköz.

b) Az egy lakosra jutó beruházásérték a külföldi telephelyen megvalósulttal együtt.

A külföldi érdekeltségű vállalkozások beruházási teljesítményértéke régiók szerint*

(millió forint)

Ágazati kód	Megnevezés	Közép-Magyarország	Közép-Dunántúl	Nyugat-Dunántúl	Dél-Dunántúl	Észak-Magyarország	Észak-Alföld	Dél-Alföld	Ország ^{a)}
2001									
A,B	Mezőgazdaság, vad-, erdő-, halgazdálkodás	505	2 295	825	923	506	173	1 486	6 771
C,D,E	Ipar	204 164	96 311	163 143	21 381	87 897	55 399	45 738	681 295
	Ebből:								
D	feldolgozóipar	162 037	86 517	153 216	19 158	72 100	53 345	34 691	588 316
F	Építőipar	3 624	110	503	195	93	95	109	4 930
G	Kereskedelem, javítás	51 135	7 231	8 963	4 270	2 448	7 501	6 893	89 100
H	Szálláshely-szolgáltatás, vendéglátás	6 000	1 437	1 078	349	236	20	82	9 208
I	Szállítás, raktározás, posta, távközlés	77 603	8 234	10 546	9 165	9 552	10 754	7 579	133 513
J	Pénzügyi közvetítés	17 706	466	975	303	258	303	306	20 392
K	Ingtatlanügyletek, gazdasági szolgáltatás	29 626	1 356	785	362	86	306	65	33 072
M,N,O	Oktatás, egészségügyi, szociális ellátás, egyéb közösségi, személyi szolgáltatás	1 568	1 348	761	69	37	311	52	4 320
	Összesen	391 931	118 788	187 579	37 019	101 113	74 862	62 310	982 601
2002									
A,B	Mezőgazdaság, vad-, erdő-, halgazdálkodás	600	2 908	611	984	435	294	1 835	7 697
C,D,E	Ipar	187 395	119 897	91 379	23 602	78 930	43 146	36 538	601 119
	Ebből:								
D	feldolgozóipar	143 538	116 582	88 326	19 820	57 609	40 320	23 596	510 023
F	Építőipar	1 291	207	1 068	325	196	33	116	3 297
G	Kereskedelem, javítás	71 158	10 721	8 255	4 873	2 356	2 738	9 727	110 402
H	Szálláshely-szolgáltatás, vendéglátás	8 239	850	2 030	109	310	819	324	12 701
I	Szállítás, raktározás, posta, távközlés	52 169	6 150	13 959	5 983	6 790	20 965	5 962	112 162
J	Pénzügyi közvetítés	14 645	503	386	209	273	453	419	16 891
K	Ingtatlanügyletek, gazdasági szolgáltatás	16 994	651	1 091	415	198	468	142	19 973
M,N,O	Oktatás, egészségügyi, szociális ellátás, egyéb közösségi, személyi szolgáltatás	1 857	805	784	41	39	293	632	4 493
	Összesen	354 347	142 692	119 562	36 542	89 527	69 209	55 696	888 734

* A teljes körű adatszolgáltatásba bevont vállalkozások adatai, a beruházás helye szerint.

a) A külföldi telephelyen megvalósult beruházásokkal együtt.

A külföldi érdekeltségű vállalkozások beruházási teljesítményértéke régiók szerint* (folytatás)
(millió forint)

Ágazati kód	Megnevezés	Közép-Magyarország	Közép-Dunántúl	Nyugat-Dunántúl	Dél-Dunántúl	Észak-Magyarország	Észak-Alföld	Dél-Alföld	Ország ^{a)}
2003									
A,B	Mezőgazdaság, vad-, erdő-, halgazdálkodás	863	1 060	665	1 164	978	504	1 489	6 740
C,D,E	Ipar	155 656	128 286	99 609	22 213	154 762	34 310	41 611	662 144
	Ebből:								
D	feldolgozóipar	113 938	124 187	97 503	18 428	127 626	31 162	28 817	567 358
F	Építőipar	5 903	115	881	283	250	11	162	7 738
G	Kereskedelem, javítás	64 056	7 807	5 944	4 316	2 426	4 125	4 352	93 633
H	Szálláshely-szolgáltatás, vendéglátás	4 479	612	275	170	110	123	23	5 803
I	Szállítás, raktározás, posta, távközlés	41 552	6 831	9 947	6 638	7 245	9 650	5 616	87 522
J	Pénzügyi közvetítés	17 401	759	952	554	478	695	1 126	22 143
K	Ingtatlanügyletek, gazdasági szolgáltatás	22 268	937	798	1 228	107	310	17	25 751
M,N,O	Oktatás, egészségügyi, szociális ellátás, egyéb közösségi, személyi szolgáltatás	2 561	742	441	206	21	495	120	4 649
	Összesen	314 740	147 149	119 512	36 771	166 377	50 222	54 517	916 123
2004									
A,B	Mezőgazdaság, vad-, erdő-, halgazdálkodás	1 590	2 246	620	1 070	441	481	769	7 233
C,D,E	Ipar	219 683	176 641	102 683	31 200	178 224	42 782	41 848	820 768
	Ebből:								
D	feldolgozóipar	177 425	171 032	100 682	28 226	155 513	39 436	30 969	730 979
F	Építőipar	7 079	185	346	662	449	87	153	9 009
G	Kereskedelem, javítás	64 567	6 890	3 920	6 020	7 772	3 204	8 906	101 802
H	Szálláshely-szolgáltatás, vendéglátás	5 828	232	448	387	150	27	64	7 136
I	Szállítás, raktározás, posta, távközlés	95 196	6 368	10 609	7 555	9 312	8 415	8 064	145 625
J	Pénzügyi közvetítés	23 911	1 286	798	1 052	1 219	1 307	1 929	31 548
K	Ingtatlanügyletek, gazdasági szolgáltatás	30 909	1 284	796	1 452	117	269	69	34 983
M,N,O	Oktatás, egészségügyi, szociális ellátás, egyéb közösségi, személyi szolgáltatás	2 378	1 582	1 570	292	37	1 461	151	7 490
	Összesen	451 142	196 715	121 789	49 689	197 721	58 031	61 953	1 165 595

* A teljes körű adatszolgáltatásba bevont vállalkozások adatai, a beruházás helye szerint.

a) A külföldi telephelyen megvalósult beruházásokkal együtt.

A külföldi érdekeltségű vállalkozások beruházási teljesítményértéke régiók szerint* (folytatás)
(millió forint)

Ágazati kód	Megnevezés	Közép-Magyarország	Közép-Dunántúl	Nyugat-Dunántúl	Dél-Dunántúl	Észak-Magyarország	Észak-Alföld	Dél-Alföld	Ország ^{a)}
2005									
A,B	Mezőgazdaság, vad-, erdő-, halgazdálkodás	418	2 251	1 153	478	1 086	750	935	7 071
C,D,E	Ipar	205 125	228 489	101 660	19 262	138 126	54 108	40 303	811 514
	Ebből:								
D	feldolgozóipar	161 951	224 858	99 821	16 801	117 082	50 869	30 560	726 382
F	Építőipar	13 817	259	472	2 719	842	280	336	18 876
G	Kereskedelem, javítás	72 596	10 536	6 097	5 494	4 644	6 257	8 885	114 801
H	Szálláshely-szolgáltatás, vendéglátás	5 405	170	183	156	497	35	70	6 518
I	Szállítás, raktározás, posta, távközlés	67 556	77 176	11 223	8 776	10 724	11 184	7 520	194 196
J	Pénzügyi közvetítés	29 740	869	1 170	1 049	1 118	1 512	2 832	38 352
K	Ingtatlanügyletek, gazdasági szolgáltatás	42 682	1 960	1 785	3 257	149	359	458	50 738
M,N,O	Oktatás, egészségügyi, szociális ellátás, egyéb közösségi, személyi szolgáltatás	4 438	849	481	100	21	140	471	6 669
	Összesen	441 778	322 560	124 225	41 292	157 208	74 625	61 810	1 248 735
2006									
A,B	Mezőgazdaság, vad-, erdő-, halgazdálkodás	1 287	2 392	1 596	850	495	572	1 336	8 527
C,D,E	Ipar	224 732	154 791	94 492	28 902	87 009	58 049	47 426	754 243
	Ebből:								
D	feldolgozóipar	189 126	153 353	94 171	28 491	59 516	53 541	39 448	676 461
F	Építőipar	31 786	284	808	884	517	347	272	34 992
G	Kereskedelem, javítás	64 236	13 913	11 258	10 293	8 708	9 216	13 290	131 194
H	Szálláshely-szolgáltatás, vendéglátás	8 497	124	174	344	215	232	223	9 809
I	Szállítás, raktározás, posta, távközlés	55 255	8 460	9 959	9 770	10 849	12 465	11 339	118 910
J	Pénzügyi közvetítés	31 706	1 199	1 357	1 144	1 236	1 604	1 534	39 988
K	Ingtatlanügyletek, gazdasági szolgáltatás	35 476	647	2 325	1 698	1 169	633	107	42 900
M,N,O	Oktatás, egészségügyi, szociális ellátás, egyéb közösségi, személyi szolgáltatás	5 049	707	509	52	128	482	152	7 170
	Összesen	458 023	182 516	122 479	53 935	110 326	83 600	75 678	1 147 734

* A teljes körű adatszolgáltatásba bevont vállalkozások adatai, a beruházás helye szerint.

a) A külföldi telephelyen megvalósult beruházásokkal együtt.

A külföldi érdekeltségű vállalkozások beruházási teljesítményértéke régiók szerint* (folytatás)
(millió forint)

Ágazati kód	Megnevezés	Közép-Magyarország	Közép-Dunántúl	Nyugat-Dunántúl	Dél-Dunántúl	Észak-Magyarország	Észak-Alföld	Dél-Alföld	Ország ^{a)}
2007*									
A,B	Mezőgazdaság, vad-, erdő-, halgazdálkodás	1 201	649	2 541	1 487	591	1 265	2 638	10 395
C,D,E	Ipar	178 743	305 484	109 181	28 916	79 777	74 441	45 235	854 202
	Ebből:								
D	feldolgozóipar	168 918	304 765	105 470	28 115	68 900	73 045	43 097	824 590
F	Építőipar	7 240	246	647	1 299	281	480	295	10 586
G	Kereskedelem, javítás	70 429	15 714	7 482	6 494	6 575	8 031	8 704	123 612
H	Szálláshely-szolgáltatás, vendéglátás	32 177	207	580	107	88	74	48	33 281
I	Szállítás, raktározás, posta, távközlés	62 595	8 925	10 494	6 695	9 491	11 524	11 607	121 974
J	Pénzügyi közvetítés	35 653	3 023	3 232	1 609	1 598	3 618	3 221	52 513
K	Ingtatlanügyletek, gazdasági szolgáltatás	25 376	1 810	3 475	924	1 444	1 474	107	35 059
M,N,O	Oktatás, egészségügyi, szociális ellátás, egyéb közösségi, személyi szolgáltatás	3 763	338	586	83	228	185	238	6 594
	Összesen	417 177	336 397	138 218	47 615	100 073	101 093	72 094	1 248 216
2001–2007*. évi átlag									
A,B	Mezőgazdaság, vad-, erdő-, halgazdálkodás	923	1 972	1 144	994	647	577	1 498	7 776
C,D,E	Ipar	196 500	172 843	108 878	25 068	114 961	51 748	42 671	740 755
	Ebből:								
D	feldolgozóipar	159 562	168 756	105 598	22 720	94 050	48 817	33 025	660 587
F	Építőipar	10 106	201	675	910	375	190	206	12 776
G	Kereskedelem, javítás	65 454	10 402	7 417	5 966	4 990	5 867	8 680	109 221
H	Szálláshely-szolgáltatás, vendéglátás	10 089	519	681	232	229	190	119	12 065
I	Szállítás, raktározás, posta, távközlés	64 561	17 449	10 962	7 797	9 138	12 137	8 241	130 557
J	Pénzügyi közvetítés	24 395	1 158	1 267	846	883	1 356	1 624	31 690
K	Ingtatlanügyletek, gazdasági szolgáltatás	29 047	1 235	1 579	1 334	467	546	138	34 639
M,N,O	Oktatás, egészségügyi, szociális ellátás, egyéb közösségi, személyi szolgáltatás	3 088	910	733	120	73	481	260	5 912
	Összesen	404 163	206 688	133 338	43 266	131 763	73 092	63 437	1 085 391

* A teljes körű adatszolgáltatásba bevont vállalkozások adatai, a beruházás helye szerint.

a) A külföldi telephelyen megvalósult beruházásokkal együtt.

A külföldi érdekeltségű vállalkozások beruházási teljesítményértéke megyék és régiók szerint*
2001–2007⁺. évi átlag

(millió forint)

Megnevezés	Mezőgazdaság, vad-, erdő-, halgazdálkodás	Ipar	Ebből: feldolgozóipar	Építőipar	Kereskedelem, javítás	Szálláshelyszolgáltatás, vendéglátás
	A,B	C,D,E	D	F	G	H
Budapest	208	95 423	70 976	9 269	41 630	9 831
Pest	715	101 077	88 586	837	23 824	258
Közép-Magyarország	923	196 500	159 562	10 106	65 454	10 089
Fejér	347	70 348	68 610	78	4 297	283
Komárom-Esztergom	1 532	84 879	83 596	74	3 383	49
Veszprém	93	17 615	16 551	49	2 722	187
Közép-Dunántúl	1 972	172 843	168 756	201	10 402	519
Győr-Moson-Sopron	418	59 323	57 991	361	3 354	161
Vas	160	37 525	36 608	295	1 744	32
Zala	566	12 031	10 999	19	2 320	488
Nyugat-Dunántúl	1 144	108 878	105 598	675	7 417	681
Baranya	338	15 995	14 395	165	2 876	105
Somogy	448	6 039	5 581	682	1 700	122
Tolna	208	3 034	2 743	63	1 389	4
Dél-Dunántúl	994	25 068	22 720	910	5 966	232
Borsod-Abaúj-Zemplén	293	74 412	65 135	233	2 810	134
Heves	266	33 201	23 009	134	1 140	89
Nógrád	89	7 348	5 905	8	1 040	7
Észak-Magyarország	647	114 961	94 050	375	4 990	229
Hajdú-Bihar	272	15 757	14 361	32	1 615	164
Jász-Nagykun-Szolnok	198	19 244	18 385	43	2 418	8
Szabolcs-Szatmár-Bereg	107	16 747	16 071	116	1 835	19
Észak-Alföld	577	51 748	48 817	190	5 867	190
Bács-Kiskun	652	15 590	11 790	127	3 565	45
Békés	443	11 253	9 667	6	2 475	7
Csongrád	403	15 828	11 568	73	2 640	67
Dél-Alföld	1 498	42 671	33 025	206	8 680	119
Külföldi telephely	21	28 086	28 059	112	446	5
Ország	7 776	740 755	660 587	12 776	109 221	12 065
Ország főváros és külföld nélkül	7 548	617 246	561 552	3 395	67 145	2 229

* A teljes körű adatszolgáltatásba bevont vállalkozások adatai, a beruházás helye szerint.

A külföldi érdekeltségű vállalkozások beruházási teljesítményértéke régiók szerint*
2001–2007⁺. évi átlag (folytatás)

(millió forint)

Megnevezés	Szállítás, raktározás, posta, táv- közlés	Pénzügyi közvetítés	Ingyatlan- ügyletek, gazdasági szolgáltatás	Oktatás, egészségügyi, szociális ellátás, egyéb közösségi, személyi szolgáltatás	Összesen
	I	J	K	M,N,O	A–O
Budapest	47 426	23 379	23 941	2 601	253 708
Pest	17 135	1 015	5 106	487	150 454
Közép-Magyarország	64 561	24 395	29 047	3 088	404 163
Fejér	12 831	510	165	338	89 197
Komárom-Esztergom	1 819	289	489	476	92 990
Veszprém	2 799	358	581	96	24 501
Közép-Dunántúl	17 449	1 158	1 235	910	206 688
Győr-Moson-Sopron	6 916	610	1 278	320	72 740
Vas	2 144	314	97	314	42 623
Zala	1 903	343	204	100	17 975
Nyugat-Dunántúl	10 962	1 267	1 579	733	133 338
Baranya	3 947	482	928	6	24 842
Somogy	2 401	197	361	102	12 051
Tolna	1 449	167	45	13	6 373
Dél-Dunántúl	7 797	846	1 334	120	43 266
Borsod-Abaúj-Zemplén	4 685	495	134	49	83 245
Heves	3 081	251	307	24	38 493
Nógrád	1 371	137	26	0	10 026
Észak-Magyarország	9 138	883	467	73	131 763
Hajdú-Bihar	4 913	733	235	265	23 986
Jász-Nagykun-Szolnok	4 309	297	203	137	26 855
Szabolcs-Szatmár-Bereg	2 915	326	108	79	22 250
Észak-Alföld	12 137	1 356	546	481	73 092
Bács-Kiskun	3 089	581	34	67	23 751
Békés	2 562	343	40	84	17 213
Csongrád	2 591	699	64	109	22 473
Dél-Alföld	8 241	1 624	138	260	63 437
Külföldi telephely	272	162	293	247	29 644
Ország	130 557	31 690	34 639	5 912	1 085 391
Ország főváros és külföld nélkül	82 860	8 148	10 405	3 064	802 038

* A teljes körű adatszolgáltatásba bevont vállalkozások adatai, a beruházás helye szerint.

**A külföldi érdekeltségű vállalkozások beruházási teljesítményének
egy lakosra jutó értéke megyék és régiók szerint***
2001–2007⁺. évi átlag

(forint)

Megnevezés	Mezőgazdaság, vad-, erdő-, halgazdálkodás	Ipar	Ebből: feldolgozóipar	Építőipar	Kereskedelem, javítás	Szálláshely- szolgáltatás, vendéglátás
	A,B	C,D,E	D	F	G	H
Budapest	121	55 726	41 449	5 413	24 312	5 741
Pest	631	89 217	78 192	739	21 028	228
Közép-Magyarország	325	69 061	56 079	3 552	23 004	3 546
Fejér	809	164 141	160 084	182	10 026	660
Komárom-Esztergom	4 854	268 886	264 819	234	10 717	154
Veszprém	253	47 965	45 068	133	7 412	510
Közép-Dunántúl	1 774	155 503	151 827	181	9 358	467
Győr-Moson-Sopron	950	134 653	131 630	819	7 612	366
Vas	600	141 168	137 721	1 108	6 560	120
Zala	1 912	40 633	37 148	65	7 835	1 649
Nyugat-Dunántúl	1 141	108 611	105 339	673	7 399	680
Baranya	840	39 808	35 828	410	7 158	262
Somogy	1 346	18 160	16 784	2 050	5 112	368
Tolna	848	12 342	11 158	256	5 651	18
Dél-Dunántúl	1 014	25 575	23 179	928	6 086	237
Borsod-Abaúj-Zemplén	399	101 342	88 708	318	3 827	182
Heves	822	102 789	71 236	416	3 529	276
Nógrád	410	33 874	27 221	37	4 795	30
Észak-Magyarország	508	90 223	73 811	295	3 916	180
Hajdú-Bihar	495	28 684	26 142	58	2 940	298
Jász-Nagykun-Szolnok	481	46 782	44 694	104	5 877	18
Szabolcs-Szatmár-Bereg	184	28 771	27 610	198	3 152	32
Észak-Alföld	374	33 542	31 642	123	3 803	123
Bács-Kiskun	1 206	28 816	21 793	235	6 590	83
Békés	1 133	28 802	24 742	15	6 334	18
Csongrád	947	37 176	27 171	172	6 200	158
Dél-Alföld	1 104	31 434	24 328	152	6 394	88
Ország^{a)}	769	73 241	65 315	1 263	10 799	1 193
Ország főváros és külföld nélkül	898	73 468	66 839	404	7 992	265

* A teljes körű adatszolgáltatásba bevont vállalkozások adatai, a beruházás helye szerint.

a) A külföldi telephelyen megvalósult beruházásokkal együtt.

**A külföldi érdekeltségű vállalkozások beruházási teljesítményének
egy lakosra jutó értéke megyék és régiók szerint***
2001–2007⁺. évi átlag (folytatás)

(forint)

Megnevezés	Szállítás, raktározás, posta, távközlés	Pénzügyi közvetítés	Ingyatlan- ügyletek, gazdasági szolgáltatás	Oktatás, egészségügyi, szociális ellátás, egyéb közösségi, személyi szolgáltatás	Összesen
	I	J	K	M,N,O	A–O
Budapest	27 696	13 653	13 981	1 519	148 163
Pest	15 125	896	4 507	430	132 801
Közép-Magyarország	22 690	8 574	10 209	1 085	142 046
Fejér	29 938	1 191	385	789	208 121
Komárom-Esztergom	5 763	915	1 548	1 508	294 578
Veszprém	7 621	976	1 582	262	66 715
Közép-Dunántúl	15 699	1 042	1 111	819	185 953
Győr-Moson-Sopron	15 697	1 384	2 902	725	165 108
Vas	8 065	1 181	364	1 180	160 347
Zala	6 428	1 160	690	338	60 710
Nyugat-Dunántúl	10 935	1 264	1 575	731	133 011
Baranya	9 824	1 199	2 310	15	61 827
Somogy	7 221	594	1 085	306	36 241
Tolna	5 894	678	182	52	25 921
Dél-Dunántúl	7 955	863	1 361	123	44 141
Borsod-Abaúj-Zemplén	6 381	674	183	66	113 371
Heves	9 539	777	950	75	119 173
Nógrád	6 321	631	120	1	46 219
Észak-Magyarország	7 171	693	367	57	103 410
Hajdú-Bihar	8 943	1 335	427	482	43 662
Jász-Nagykun-Szolnok	10 476	722	493	333	65 286
Szabolcs-Szatmár-Bereg	5 007	560	186	136	38 226
Észak-Alföld	7 867	879	354	312	47 377
Bács-Kiskun	5 709	1 075	63	123	43 900
Békés	6 557	879	103	215	44 056
Csongrád	6 085	1 642	150	257	52 785
Dél-Alföld	6 071	1 196	102	191	46 731
Ország^{a)}	12 909	3 133	3 425	585	107 317
Ország főváros és külföld nélkül	9 862	970	1 238	365	95 464

* A teljes körű adatszolgáltatásba bevont vállalkozások adatai, a beruházás helye szerint.

a) A külföldi telephelyen megvalósult beruházásokkal együtt.

**A külföldi érdekeltségű vállalkozások beruházási teljesítményének
egy lakosra jutó értéke megyék és régiók szerint***

(forint)

Megnevezés	2001	2002	2003	2004	2005	2006	2007 ^{a)}
Budapest	143 722	133 188	123 513	154 882	154 399	175 058	152 995
Pest	130 016	112 995	92 605	165 463	156 136	137 893	132 576
Közép-Magyarország	138 488	125 348	111 324	159 114	155 101	159 915	144 602
Fejér	124 188	146 350	120 027	153 155	342 198	141 120	429 768
Komárom-Esztergom	119 060	189 223	229 634	334 748	475 881	311 069	404 032
Veszprém	74 972	54 308	62 911	69 040	70 877	66 101	68 864
Közép-Dunántúl	106 376	127 958	132 170	176 912	290 723	164 757	304 116
Győr-Moson-Sopron	201 946	138 832	161 503	146 010	165 352	163 326	178 736
Vas	280 918	149 497	110 601	148 265	150 545	132 534	148 579
Zala	78 216	62 076	63 909	61 273	38 959	52 084	68 130
Nyugat-Dunántúl	186 201	118 892	119 065	121 574	124 195	122 509	138 405
Baranya	48 204	45 533	53 679	79 802	55 499	88 211	62 454
Somogy	26 960	35 724	32 677	33 833	37 933	36 101	50 891
Tolna	33 044	24 292	16 804	25 988	26 984	28 625	25 720
Dél-Dunántúl	37 184	36 857	37 274	50 675	42 390	55 649	49 399
Borsod-Abaúj-Zemplén	89 512	67 937	169 687	188 400	141 155	60 699	75 237
Heves	83 144	77 933	105 204	147 067	135 257	167 018	119 961
Nógrád	30 087	60 866	29 514	53 866	50 094	60 792	38 583
Észak-Magyarország	77 799	69 254	129 526	155 005	124 147	87 807	80 440
Hajdú-Bihar	49 829	41 211	32 658	33 423	26 241	55 110	67 404
Jász-Nagykun-Szolnok	62 790	78 289	48 578	39 877	56 672	65 492	106 287
Szabolcs-Szatmár-Bereg	35 604	23 468	20 659	39 864	63 878	46 647	37 856
Észak-Alföld	47 946	44 461	32 389	37 575	48 537	54 668	66 523
Bács-Kiskun	39 953	41 227	36 317	50 732	42 663	46 141	50 437
Békés	50 674	33 943	38 786	35 192	41 202	51 049	58 122
Csongrád	46 962	46 154	45 747	48 756	53 821	73 862	54 387
Dél-Alföld	45 257	40 650	39 979	45 635	45 747	56 276	53 867
Ország^{a)}	96 451	87 486	90 441	115 324	123 796	113 960	124 129
Ország főváros és külföld nélkül	85 584	75 599	80 525	103 920	114 594	94 273	114 006

* A teljes körű adatszolgáltatásba bevont vállalkozások adatai, a beruházás helye szerint.

a) A külföldi telephelyen megvalósult beruházásokkal együtt.

MÓDSZERTANI MEGJEGYZÉSEK

Beruházási tevékenység: a tárgyi eszközök beszerzése, létesítése, előállítása; a meglévő tárgyi eszközök bővítése, rendeltetésének megváltoztatása, átalakítása, felújítása, pótlása – az erdőnevelési munkák kivételével –, valamint az üzembe helyezéssel, a raktárba történő beszállításig felmerült mindazon tevékenység, amely az eszközhöz egyedileg hozzákapcsolható. *Tárgyi eszköz* az a vállalkozási és egyéb tevékenységet közvetlenül vagy közvetetten szolgáló, rendeltetésszerűen használatba vett (aktivált), tárgyasult (dologi) eszköz, amely a vállalkozási és egyéb termelőtevékenységet rendszeres használat mellett tartósan, legalább egy éven túl szolgálja. A beruházási tevékenység számbavétele teljesítményértéken történik.

Beruházás teljesítményértéke: tartalmazza a vételárat, a szállítási, raktározási, alapozási, szerelési, próbaüzemeltetési, üzembe helyezési költségeket, a beszerzéssel kapcsolatos közvetítői költségeket, bizományi díjakat, támogatásokat, adókat, vámköltségeket, az előzetesen felszámított le nem vonható forgalmi adót, valamint azokat az egyéb költségeket, amelyek a beruházott eszközhöz egyedileg kapcsolhatók. Az előzetesen felszámított levonható általános forgalmi adó nem része a beruházási teljesítményértéknek.

Az Európai Unió előírásainak megfelelően a tervezési, átírási és egyéb költségek az anyagi-műszaki összetétel szerinti megfelelő adatok között (pl. épület, gép, berendezés) oszlik meg. A gépek, berendezések adatai magukban foglalják a bútorok, hangszerek és sportszerek adatait is.

A **bruttó állóeszköz-felhalmozás** túlnyomó részét a beruházások teszik ki. Fogalma azonban tágabb mint a beruházásé, magában foglalja pl. az immateriális javak és a pénzügyi lízing útján beszerzett tárgyi eszközök értékét is.

Külföldi érdekeltiségű vállalkozás: olyan jogi személyiségű vagy jogi személyiség nélküli vállalkozás, amelyben egy másik gazdaságban rezidens befektető a törzsrészesvények vagy szavazati jogok legalább 10%-ával, vagy ennek megfelelő részesedéssel rendelkezik.

Az értékadatok folyó áron szerepelnek. A **volumenindexeket** az országos nemzetgazdasági ágankénti beruházási árindexek felhasználásával számítottuk. A 2007. évi adatok előzetesek.

A gazdasági szervezetek beruházásainak egy adott összevont időszakra vonatkozó **évi átlagos népességarányos mutatóit** a beruházások egy évre jutó átlagos teljesítményértékéből az évi átlagos év közepi lakónépesség-adatok felhasználásával számítottuk.

Az adatok forrása:

Vállalkozások: a legalább 20 főt – az építőiparban a legalább 10 főt, 2006-ban és 2007-ben a villamosenergetikai-, gáz-, gőz-, vízellátásban a legalább 5 főt – foglalkoztató vállalkozások esetében az éves integrált gazdaságstatisztikai jelentés, a megfigyelés az e létszámú vállalkozások mindegyikére kiterjed (a megfigyelés teljes körű). Az e létszámot el nem érő vállalkozások esetében az adatforrás ugyancsak az éves integrált gazdaságstatisztikai jelentés, azonban a megfigyelés ebben a körben kizárólag a kiválasztott vállalkozásokra terjed ki, az adatok teljeskörűsítése 2005-ig egyszerű felszorzáson alapuló átlagbecslés, 2006-ban és 2007-ben pedig az adóadatok segítségével történt.

Költségvetési és társadalombiztosítási szervezetek: az éves integrált gazdaságstatisztikai jelentés (a megfigyelés teljes körű).

Nonprofit szervezetek: az éves integrált gazdaságstatisztikai jelentés (a megfigyelés a kijelölt szervezetekre vonatkozik).

Vonatkozási kör:

A gazdasági szervezetek beruházásainak vonatkozási köre a KSH által területi dimenzióban éves adatgyűjtés alapján publikált adatok esetében a vizsgált időszak közben 2006-tól megváltozott, ettől kezdve más módszerrel és a vállalkozások szélesebb körére készül az adatok teljeskörűsítése. E kiadványban a beruházások 2001–2007. évi alakulásának vizsgálatához az adatokat összehasonlítható körre vonatkoztattuk, tehát az éves összesítésekhez, illetve az erre az időszakra vonatkozó átlagok, mutatók, volumenindexek számításához annak a szervezeti körnek az adatait vettük figyelembe, amelyről 2005-ig is rendelkezünk adatokkal. Az adatok ez esetben nevezetesen a legalább 5 főt foglalkoztató vállalkozások, létszám-kategória nélkül a költségvetési és társadalombiztosítási szervezetek, illetve a megfigyelt nonprofit szervezetek adatait tartalmazzák.

A 2006-ra és 2007-re vonatkozó fejezetben, illetve az ezekről az évekről szóló tényadatok esetében az előbbi vonatkozási kör annyiban módosul, hogy a vállalkozások esetében nem csak a legalább 5 főt foglalkoztatók adatait tartalmazza, hanem valamennyi vállalkozásé. A teljeskörűsítés tehát a vállalkozások szélesebb körére készült.

A külföldi érdekeltségű vállalkozások adatai csak a teljes körű adatszolgáltatásba bevont szervezetek adatait tartalmazzák, ebben a körben teljeskörűsítés nem történt.

Területi dimenzió:

A teljes körűen megfigyelt vállalkozások, költségvetési és társadalombiztosítási szervezetek, illetve a megfigyelt nonprofit szervezetek adatai az adott megye (főváros) területén megvalósult beruházásokat tartalmazzák, függetlenül a beruházó területi elhelyezkedésétől. A többi szervezet beruházási teljesítménye székhely szerint kerül elszámolásra.

Környezetvédelmi beruházás: minden olyan beruházási ráfordítás, amelynek elsődleges célja a környezetszennyezés vagy bármilyen más környezetkárosítás megelőzése, csökkentése és megszüntetése.

Közvetlen környezetvédelmi beruházás: olyan pótlólagos beruházás, amely nem vagy csak minimális mértékben változtatja meg a termelési folyamatot, és amelynek alapvető feladata a szennyezések, környezetkárosítások mérséklése, elhárítása, ellenőrzése.

Integrált környezetvédelmi beruházás: olyan, a termelés technológiai folyamatába beépülő eljárás, amely a termelési folyamatot vagy a termelő-berendezést oly módon változtatja meg, hogy kevesebb szennyező anyag, illetve környezetkárosítás keletkezzen, mint amennyi az eljárás nélkül keletkezne.

A környezetvédelmi beruházások területi adatainak forrása a KSH környezetvédelmi beruházások adatait is tartalmazó adatgyűjtése, a területi adatok a legalább 100 főt foglalkoztató gazdasági szervezetekre vonatkoznak, a beruházó székhelye szerinti összesítésben.