

KÖZPONTI STATISZTIKAI HIVATAL  
MISKOLCI IGAZGATÓSÁGA

**A FOGLALKOZTATÁS ÉS A MUNKANÉLKÜLISÉG  
TERÜLETI KÜLÖNBSÉGEI AZ ELMÚLT 55 ÉVBEN**

Miskolc, Eger, Salgótarján  
2006

© KÖZPONTI STATISZTIKAI HIVATAL  
MISKOLCI IGAZGATÓSÁG, 2006

ISBN 963 215 944 6

**Igazgató:**

Dr. Kapros Tiborné

**Tájékoztatási osztályvezető:**

Szalaiiné Homola Andrea

**Készítette:**

Fejes László  
Hollóné Fodor Éva  
Horváth Béláné  
Nagy Erzsébet  
Póka Orsolya  
Szalaiiné Homola Andrea  
Szekeres Istvánné  
Szilágyi Ferencné  
Szűcs Lászlóné

Másodlagos publikálás csak a forrás megjelölésével történhet!

A kiadvány megvásárolható, illetve megrendelhető:

*KSH Miskolci Igazgatósága*

*Tájékoztatási osztály*

3527 Miskolc, Katalin u. 1.

Tel: 46/518-272

e-mail: [tajekoztatas.miskolc@ksh.hu](mailto:tajekoztatas.miskolc@ksh.hu)

*KSH Miskolci Igazgatóság Egri képviselete*

3300 Eger, Grónay Sándor u.3.

Tel: 36/516-267

e-mail: [ugyfelszolgalat.eger@ksh.hu](mailto:ugyfelszolgalat.eger@ksh.hu)

*KSH Miskolci Igazgatóság Salgótarjáni képviselete*

3100 Salgótarján, Múzeum tér 1.

Tel: 32/312-189

e-mail: [ugyfelszolgalat.salgotarjan@ksh.hu](mailto:ugyfelszolgalat.salgotarjan@ksh.hu)

Internet: <http://ksh.hu>

KSH Házinyomda – 2006.

## TARTALOM

<b>BEVEZETÉS</b> .....	<b>4</b>
<b>1. A NÉPESSÉG GAZDASÁGI AKTIVITÁSA</b> .....	<b>5</b>
1.1. A gazdasági aktivitás alakulása 1949 és 2005 között .....	5
1.2. A gazdaságilag aktív népesség összetétele .....	10
1.3. A gazdaságilag nem aktív népesség összetétele .....	12
<b>2. A FOGLALKOZTATOTTAK JELLEMZŐI</b> .....	<b>16</b>
2.1. A foglalkoztatottak nemek szerinti összetételének változása .....	16
2.2. A foglalkoztatottak korcsoport szerinti összetétele .....	17
2.3. A foglalkoztatottak iskolai végzettség szerinti összetételének változása .....	18
2.4. A foglalkoztatottak ágazati összetételének változása .....	20
2.5. A foglalkoztatottak munkahelye és lakóhelye .....	23
<b>3. MUNKANÉLKÜLISÉG</b> .....	<b>25</b>
3.1. Munkanélküliség a népszámlálások és a mikrocenzus tükrében .....	25
3.2. Munkanélküliség a regisztráció szerint .....	29
<b>ÖSSZEFOGLALÁS</b> .....	<b>38</b>
<b>TÁBLÁZATOK</b> .....	<b>41</b>

## MEGJEGYZÉSEK

Az adatok a mindenkori népszámlálás, valamint az 1996, illetve 2005. évi mikrocenzus időpontjában (1949-1990. január 1.; 1996. április 1.; 2001. február 1.; 2005. április 1.) érvényes közigazgatási beosztásnak megfelelőek.

Az adatok forrása – amennyiben más forrásra hivatkozás nincs – a Központi Statisztikai Hivatal adatgyűjtése.

A százalék- és viszonyszámok kiszámítása kerekítés nélküli adatok alapján történt.

A részadatok összegei – a kerekítések miatt – eltérhetnek az összesen adatoktól.

Az egyes adatok, mutatók tartalmát a módszertani megjegyzések tartalmazzák. Bővebb információ, módszertani útmutató található a Területi Statisztikai Évkönyvekben, a megyei évkönyvekben, a Népszámlálás (1949, 1960, 1970, 1980, 1990, 2001) köteteiben, valamint a Mikrocenzus 2005 című kiadványban.

## JELMAGYARÁZAT

- = A megfigyelt statisztikai jelenség nem fordult elő.

## BEVEZETÉS

A magyar népesség gazdasági aktivitását hosszú távon számos tényező bonyolult, különböző irányú és intenzitású változása befolyásolta. Célunk a statisztika eszközeivel bemutatni, hogy az elmúlt ötvenöt év alatt ezek a tényezők hogyan hatottak az ország különböző részein a foglalkoztatottságra, különös tekintettel az Észak-magyarországi régióra.

A 2. fejezetben azt vizsgáljuk, hogy a rendszerváltást megelőző ún. "teljes foglalkoztatás" valóban teljes volt-e. Az extenzív fejlesztés évtizedeiben folyamatosan nőtt a gazdaság munkaerőigénye, és ezzel egyidejűleg volt jelen a munkaerőhiány és a kapun belüli munkanélküliség. A munkaerő egy része alacsony hatékonyságú gazdálkodó egységeknél dolgozott. A halmozódó feszültségek és a korábbi piaci kapcsolatok összeomlása a nyolcvanas évek végén, a kilencvenes évek elején rövid idő alatt radikális átalakulást hoztak. Ennek leglátványosabb jeleként tömegesen szűntek meg munkahelyek, megjelent a nyílt munkanélküliség.

A 3. fejezetben azzal foglalkozunk, hogy a nyugati országokban már korábban is jól ismert munkanélküliség mennyiben vált társadalmi problémává Magyarországon. A munkaerő-piaci helyzet megítélésénél a munkanélküliség mellett figyelemmel kell lenni a passzív munkanélküliekre és a munkaképes korú eltartottakra is. Bizonyos helyzetekben ugyanis az aktív álláskereső reménytelenné válik, és ha ez a réteg nem regisztráltatja magát, akkor kikerül a nyilvántartott munkanélküliek táborából.

Az 1990 utáni időszakban a gazdasági aktivitás területi differenciái nőttek. A befejező részben bemutatjuk ezeket a különbségeket, és néhány összehasonlító adatot is közlünk az EU-tagországok népességének gazdasági aktivitására vonatkozóan.

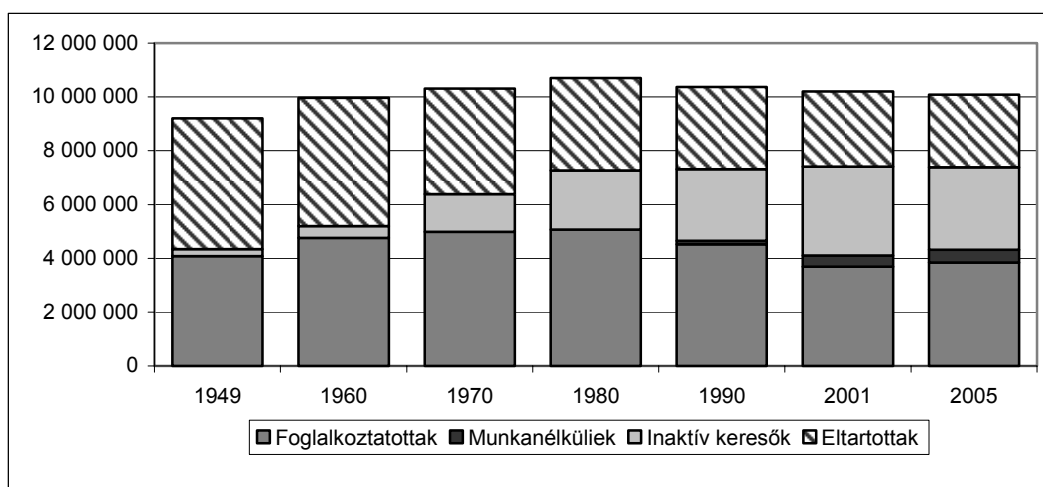
KÖZPONTI STATISZTIKAI HIVATAL  
Miskolci Igazgatósága

## 1. A NÉPESSÉG GAZDASÁGI AKTIVITÁSA

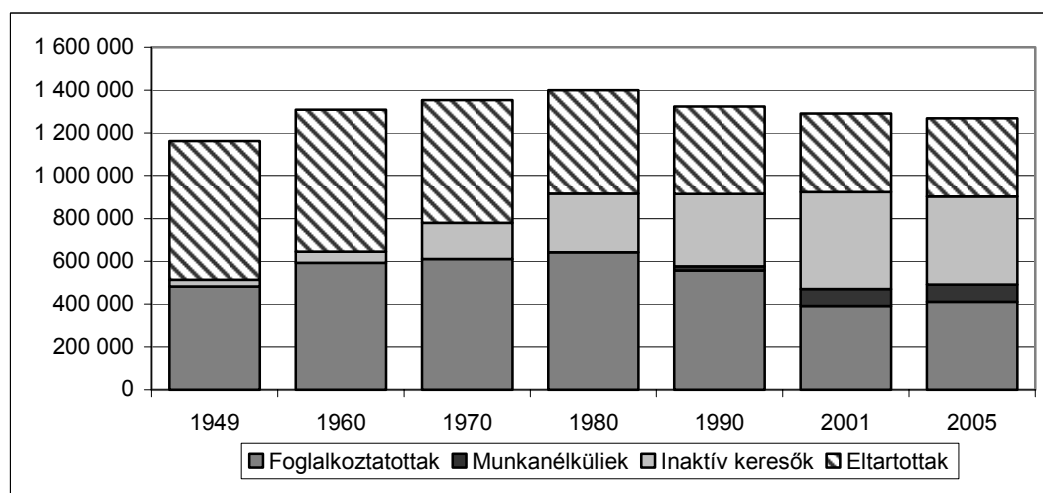
### 1.1. A gazdasági aktivitás alakulása 1949 és 2005 között

A népesség gazdasági aktivitás szerinti összetételében az elmúlt több mint fél évszázad alatt a mélyreható társadalmi-gazdasági folyamatok hatására jelentős változások zajlottak le. Míg Magyarországon 1949-ben a népesség 44%-a foglalkoztatott, 53%-a pedig eltartott volt, az inaktívak pedig csekély hányadot képviseltek, 2005-re a foglalkoztatottak aránya 38%-ra, az eltartottaké 27%-ra csökkent, ezzel együtt az inaktívak már a népesség háromtizedét tették ki.

**A népesség száma gazdasági aktivitás szerint Magyarországon\***



**A népesség száma gazdasági aktivitás szerint Észak-Magyarországon\***



\*Népszámlálás és mikrocenzus időpontjaiban.

A **gazdaságilag aktív** népességet a foglalkoztatottak<sup>1</sup> és a munkanélküliek együttesen alkotják. A munkanélküliekről 1949 óta első ízben az 1990. évi népszámlálás gyűjtött adatokat. Az **országban** az 1949. január 1-jei népszámláláskor a gazdaságilag aktívak a népesség 44,4%-át tették ki, ez az arány az 1970-es népszámlálásig folyamatosan emelkedett, ekkor elérte a 48,3%-ot. Az ezt követő időszakot a gazdasági aktivitás csökkenése jellemezte, a 2001. évi népszámláláskor hányaduk 40,3% volt. A visszaesés egyrészt demográfiai, másrészt gazdasági okokkal magyarázható:

- folyamatosan csökkent az élveszületések, ebből adódóan a népesség száma, emiatt évente alacsonyabb lett a munkaképes korba kerülők aránya;
- a továbbtanulók hányadának emelkedése miatt kitolódott a munkába állás időpontja;
- a nyugdíjkorhatárt elérők közül már kevesebben folytattak kereső tevékenységet, mint korábban;
- a megváltozott gazdasági körülmények a munkáltatókat létszámcsökkentésre kényszerítették, aminek következtében megjelent a munkanélküliség. A nyugdíjkorhatárhoz közel állók korengedményes, vagy előnyugdíjba „menekültek” és megnövekedett a rokkantsági nyugdíjasok száma is.

A 2005. április 1-jei mikrocenzus adatai alapján az aktivitás szintje a 2001. évihez képest 2,4 százalékponttal javult és 42,7%-ra emelkedett. A gazdaságilag aktív népesség arányának növekedése többek között a következő okokkal magyarázható:

- a nyugdíjkorhatár emelésével, amely éppen a nagy létszámú évjáratokat érintette;
- a várható élettartam mutatójának emelkedésével, melynek következtében többen érik el a nyugdíjkorhatárt.

Az ország egyes **régióit** eltérő földrajzi és gazdasági adottságok jellemzik, fejlettségi szintjük is különbözik, ennek következtében a népesség gazdasági aktivitása is igen eltérően alakult. Különösen az utóbbi három census ideje alatt következtek be a nyugati országrészek, a központi területek és a keleti vidékek között jelentős különbségek.

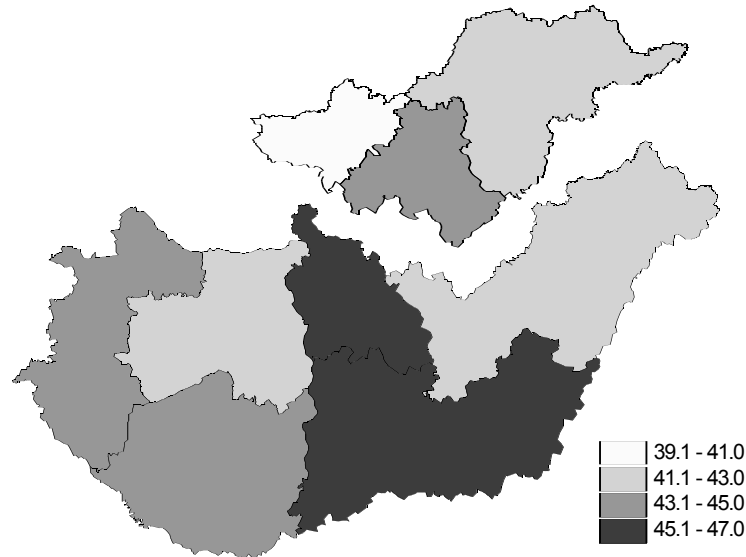
Kiemelkedően gyorsan növekedett a gazdaságilag aktívak száma **1949 és 1980 között** a Közép-Dunántúlon (56,2%-kal), ahol az egyik legalacsonyabb volt a foglalkoztatottság szintje. Jelentős bővülés (42,2%) következett be Közép-Magyarországon is, ahol a vizsgált időszakban legnagyobb volt az aktivitás mértéke. Rajtuk kívül egyedül Észak-Magyarországon (33,1%) haladta meg a gazdaságilag aktívak számának növekedési üteme az országos átlagot (24,1%), ennek ellenére az aktivitási arány itt továbbra is az egyik legalacsonyabb maradt.

---

<sup>1</sup> A foglalkoztatott fogalmát a 2001. évi népszámlálás óta használják, 1990-ig a népszámlálások az „aktív kereső” kifejezést alkalmazták.

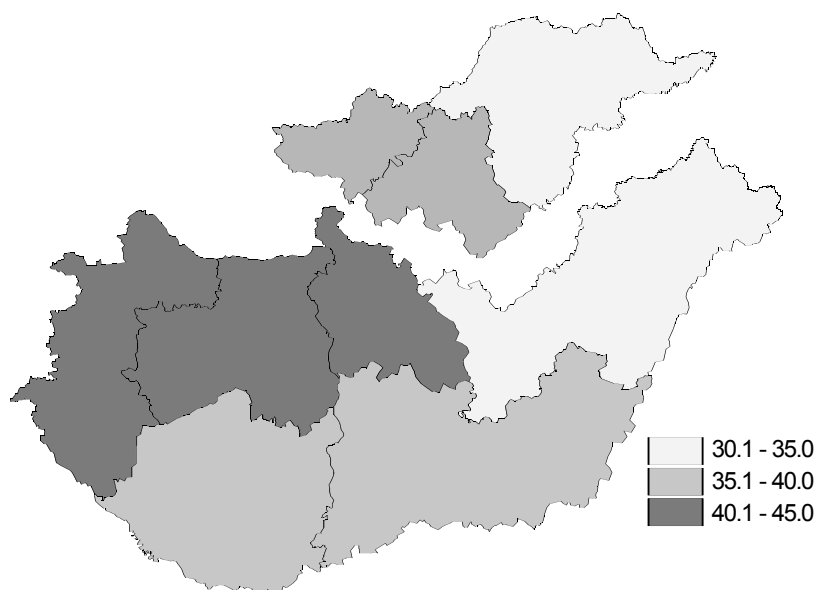
Az Észak-magyarországi régió belül Borsod-Abaúj-Zemplén megyében nőtt kiugróan (42,4%-kal) a gazdaságilag aktívak száma, ugyanakkor Heves megyében a növekedés üteme (18,6%) nem érte el sem a régió, sem pedig az ország átlagát.

**A foglalkoztatottak aránya a népességen belül, 1949**  
(százalék)



A gazdaságilag aktívak számának **1980 és 2001 közötti** csökkenése többé-kevésbé mindegyik régiót érintette, legkevésbé Nyugat-, ezt követően Közép-Dunántúlt (9,3; illetve 11,5%). A fogyás mértéke Közép-Magyarországon is kisebb volt (16,8%) a hazai átlagnál (19%), ugyanakkor a többi régióban meghaladta azt. A gazdaságilag aktívak száma legszámottevőbben Észak-Magyarországon esett vissza (26,9%-kal), ezen belül is legjobban Borsod-Abaúj-Zemplén megyében (29,4%-kal).

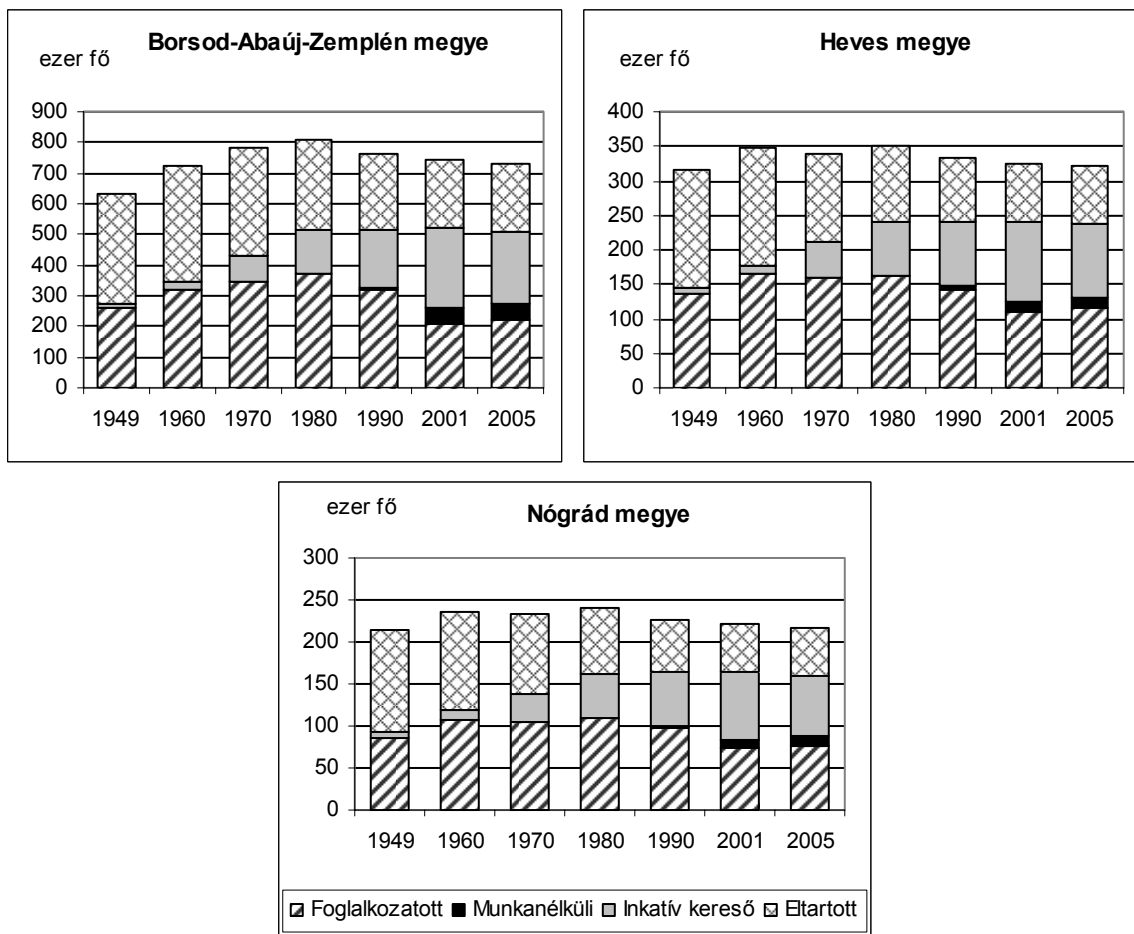
**A foglalkoztatottak aránya a népességen belül, 2005**  
(százalék)



A **2005.** április 1-jei mikrocenzus adatai alapján a gazdaságilag aktívak száma ismét emelkedett, Észak-Alföldön (8,4%-kal) és Dél-Dunántúlon (5,9%-kal) meghaladta az országos átlagot (5%), a többi régióban elmaradt attól. A növekedés mértéke az Észak-magyarországi régióban is kevesebb (4,7%) volt az országos átlagnál, ugyanakkor régióon belül Nógrád megyében meghaladta (5,3%) azt.

Összességében megállapítható, hogy Magyarországon a gazdaságilag aktívak össznépességen belüli aránya az 1949. évi 44,4%-ról 2005-re 42,7%-ra mérséklődött. Ezen belül Közép- és Nyugat-Dunántúlon 2,7; illetve 0,7 százalékponttal emelkedett, a többi régióban csökkent a gazdaságilag aktívak hányada. A legnagyobb visszaesés a Dél-alföldi régiót jellemezte (4,5 százalékpont), Észak-Magyarországon pedig 2,8 százalékpont volt a csökkenés. Régióon belül Borsod-Abaúj-Zemplénben 3,8; Hevesben 2,9 százalékponttal mérséklődött, míg Nógrádban 1,2 százalékponttal emelkedett a részarányuk.

### A népesség gazdasági aktivitása



A gazdasági aktivitás a nemek között lényegesen eltérő: a férfiak körében magasabb a gazdaságilag aktívak aránya, mint a nők esetében.

Ugyanakkor a vizsgált időszakban a nemek közötti arányeltolódás is jelentős változásokat mutatott: míg 1949-ben országosan 71-29%-ot tett ki a férfi-nő arány a gazdaságilag aktívak körében, addig a 2005-ös census idején már 54-46% volt. Ez a tendencia minden régióra jellemző.



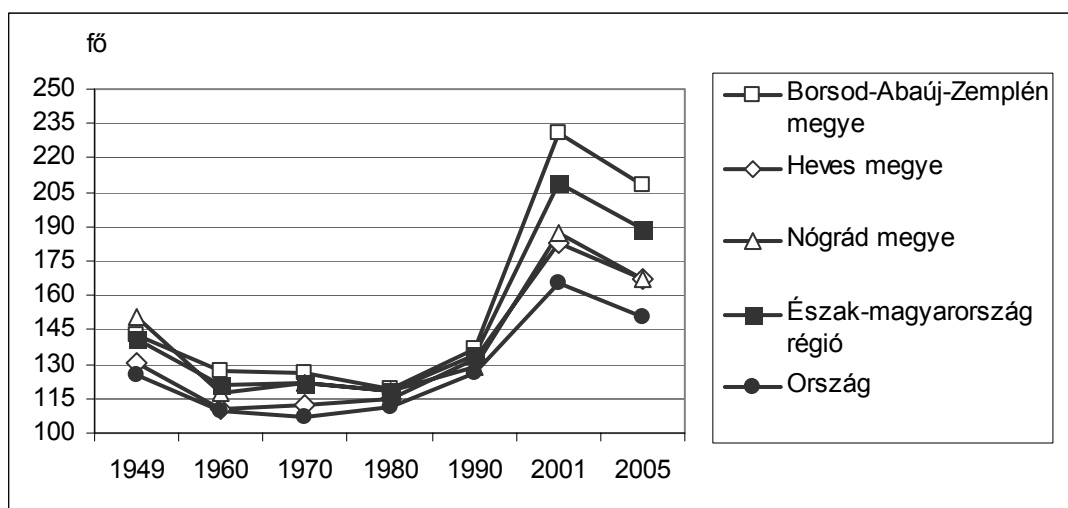
Észak-Magyarországon 1949-ben a gazdaságilag aktív férfi-nő arány 74-26% volt, régióon belül különösen Nógrád megyében tért el (77-23%). A régióban 2005-ben – hasonlóan az országoshoz – kiegyenlítettebb lett a férfi-nő arány (55-45%) és ez a megoszlás a régió megyéire is jellemző.

A **gazdaságilag nem aktív** népességet az inaktív keresők és az eltartottak együttes száma adja. Az **országban** az 1949. január 1-jei népszámláláskor a népesség 55,6%-a volt gazdaságilag nem aktív. Az 1970-es népszámlálásig – a gazdaságilag aktív népesség számának és arányának emelkedésével párhuzamosan – folyamatosan csökkent a nem aktívak száma és részesedése (51,7%-ra), majd a gazdasági átalakulás szakaszában (1980-2001 között) hányaduk 59,7%-ra növekedett. A népességen belül a gazdaságilag nem aktívak aránya minden régióban meghaladta a gazdaságilag aktívakét.

A 2005. április 1-jei mikrocenzus adatai alapján a gazdaságilag nem aktívak részaránya 57,2%-ra mérséklődött, mely 2,5 százalékponttal kisebb, mint a 2001. évi népszámlálás időpontjában.

A gazdasági aktivitásra jellemző arányok alakulását mutatja a száz foglalkoztatottra jutó inaktív keresők és eltartottak számának változása. Az 1949. január 1-jei népszámláláskor **országosan** száz foglalkoztatottra 125 gazdaságilag nem aktív személy jutott, mely 1970-ben 107-re esett vissza, majd az 1980. évi 111-gyel szemben 2001-ben már 165-re emelkedett. Ez a növekedés kizárólag az inaktív kör bővülése miatt következett be. Valamelyest kedvezőbb állapotot fejez ki 2005-ben a mutató értéke, amikor száz foglalkoztatottra 150 gazdaságilag nem aktív személy jutott.

**Száz foglalkoztatottra jutó gazdaságilag nem aktív személyek száma**



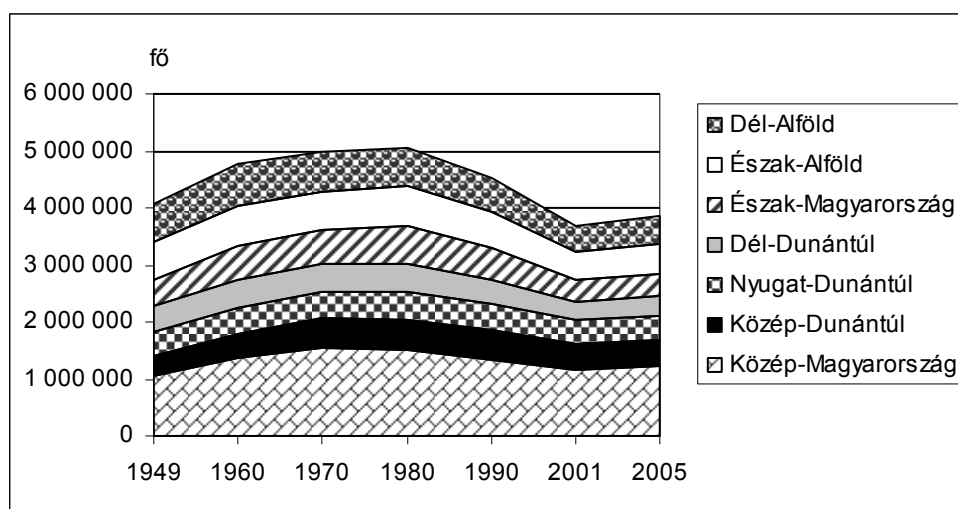
A jelzett mutató értéke 1949-ben az **Észak-magyarországi régióban** volt a legkedvezőtlenebb (141), 1960-2001 között Észak-Alföld után következett, majd 2005-ben a mutató értéke 189-re nőtt, mellyel megint a legmagasabb lett. A száz foglalkoztatottra jutó gazdaságilag nem aktívak száma a régiót alkotó megyék közül 2005-ben Borsod-Abaúj-Zemplén megyében volt a legtöbb (208).

## 1.2. A gazdaságilag aktív népesség összetétele

Az elmúlt fél évszázad folyamán a foglalkoztatás szerkezete jelentős változásokon ment keresztül. 1949 és 1980 között a foglalkoztatottak száma fokozatosan emelkedett, amelyet a lakosság számának növekedése és a nők tömeges munkába állása eredményezett. A népszámlálási adatok alapján a foglalkoztatási csúcs 1980-ban volt, ekkor **országosan** közel 5,1 millió fő dolgozott, ebből 642 ezer fő az **Észak-magyarországi régióban**.

A foglalkoztatottak számának csökkenése már a nyolcvanas években elkezdődött, majd a rendszerváltozással felgyorsult. 1980-hoz képest 2001-re a foglalkoztatottak országosan közel 1,4 millió fővel (Észak-Magyarországon negyedmillió fővel) lettek kevesebben ami csak részben magyarázható a munkanélküliséggel, emellett az aktív keresők jelentős hányada elhagyta a munkaerőpiacot, gazdaságilag inaktívvá vált. Ennek legáltalánosabb formája a korhatár elérése előtti nyugdíjazás volt. A 2005. évi mikrocenzus adatai szerint a foglalkoztatottak száma 2001-hez képest országosan 4,2%-kal, több mint 3,8 millió főre nőtt.

A foglalkoztatottak száma



**Országosan** a foglalkoztatottak aránya 1949-1970 között folyamatosan emelkedett, részesedésük a népességből 1970-ben volt a legnagyobb, 48,3%, azt követően folyamatosan csökkent: az 1980-as években még kismértékben, de 1990-től a folyamat felgyorsult és 2001-ben a foglalkoztatottak részesedése 36,2%-ra esett vissza. A 2005. évi mikrocenzus adatai alapján a foglalkoztatottak hányada szerény mértékben, 38,1%-ra emelkedett.

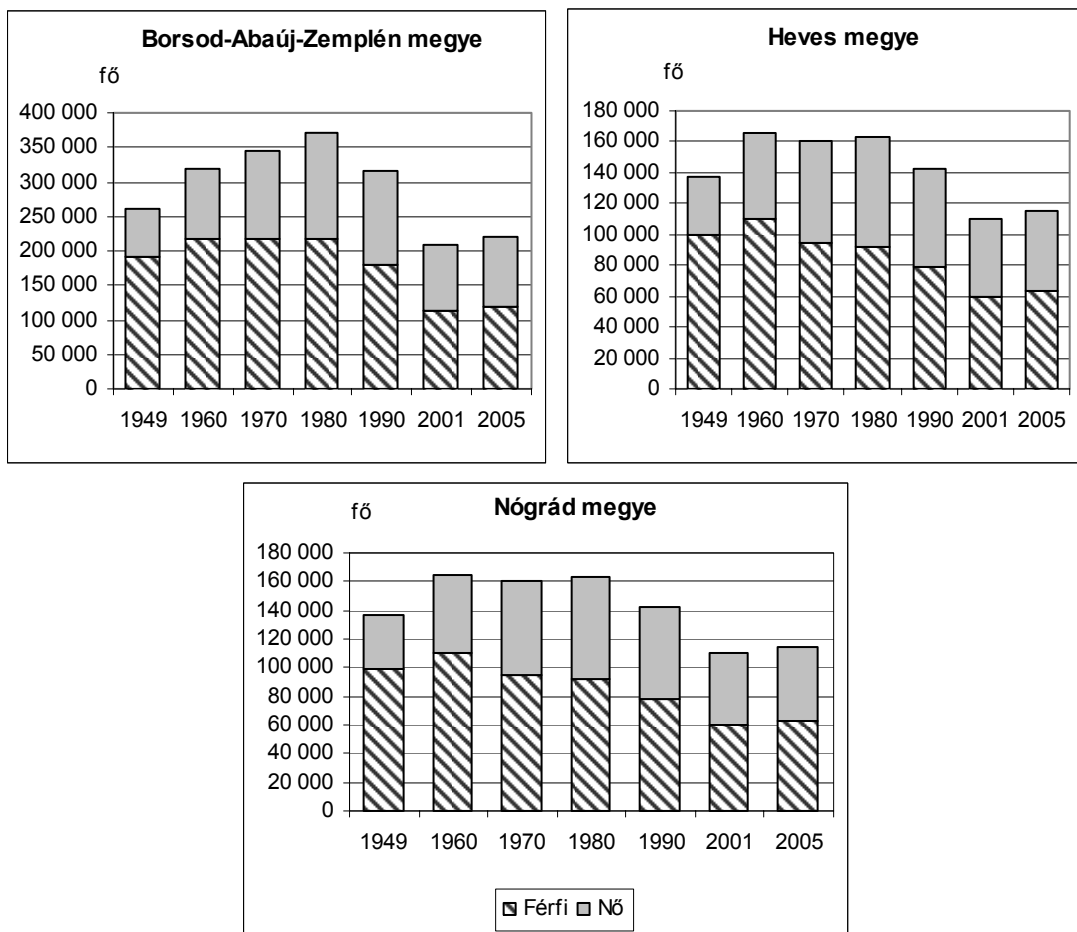
Az egyes **régiókban** a foglalkoztatottak népességen belüli aránya 1949-ben 41,5% és 46,3% között mozgott: legtöbb Közép-Magyarországon, legkevesebb Észak-Magyarországon, ezen belül Nógrád megyében volt. 1970-re a foglalkoztatottak népességen belüli hányada 41,9% és 54% közé emelkedett, ismét Közép-Magyarországon volt a legnagyobb, ugyanakkor az Észak-alföldi régióban a legkevesebb.

1980 és 2001 között legkevésbé Nyugat-, ezt követően Közép-Dunántúlon mérséklődött a foglalkoztatás népességen belüli aránya (5,6; illetve 8,4 százalékponttal); legszámottevőbben Észak-Magyarországon (15,5 százalékponttal), ezen belül Borsod-

Abaúj-Zemplén megyében (17,6 százalékponttal) esett vissza. A vizsgált időszakon belül 1990 és 2001 között következett be a foglalkoztatottak hányadának jelentős mérséklődése, különösen jellemző volt ez Észak-Magyarországon és ezen belül Borsod-Abaúj-Zemplén megyében.

A 2005. évi mikrocenzus idejére a foglalkoztatottak aránya – Nyugat-Dunántúl kivételével, ahol nem változott – minden régióban nőtt. A növekedés mértéke az Észak-magyarországi régióban meghaladta az országos átlagot. Régióon belül a foglalkoztatottak aránya továbbra is Borsod-Abaúj-Zemplén megyében a legalacsonyabb, annak ellenére, hogy a legutóbbi népszámlálás óta 2,1 százalékponttal emelkedett.

### A foglalkoztatottak száma nemenként



**Magyarországon** a rendszerváltozásig a **teljes foglalkoztatás** elve érvényesült, bár az állományban lévők egy része alacsony hatékonyságú munkát végzett, ezt a korabeli szakirodalom „kapun belüli munkanélküliségnek” nevezte. A nyílt **munkanélküliség** a 80-as évek végén jelent meg. Ismeretes, hogy a népesség gazdasági aktivitás szerinti összetétele a rendszerváltozás időszakában – a gyors ütemű privatizáció, a létszámleépítések, továbbá a gazdaságtalan vállalkozások átalakítása, megszüntetése következtében – gyökeresen átalakult, ami többek között a foglalkoztatottság csökkenésében, a munkanélküliség növekedésében nyilvánult meg.

Az 1990. évi népszámlálás idején a munkanélküliek hányada az össznépesség 1,2%-át tette ki, mely 2001-re 4,1%-ra, 2005-re 4,6%-ra nőtt.

A munkanélküliek arányában az egyes **régiók** között lényeges eltérések mutatkoznak. Az 1990. évi népszámláláskor ezek az eltérések még nem voltak számottevőek, 2001-re azonban jelentőssé váltak.

**A munkanélküliek száma**



A munkanélküliek össznépességen belüli aránya a 2005. évi mikrocenzus alapján a 2001-es népszámláláshoz képest – Közép-Magyarország kivételével – minden régióban növekedett. Ennek mértéke különböző: legnagyobb Dél-Dunántúlon (1,5 százalékpont), legkisebb Észak-Magyarországon (0,3 százalékpont). Régióon belül Borsod-Abaúj-Zemplén megyében a munkanélküliek hányada a legnagyobb (7,2%), ugyanakkor az emelkedés mértéke Nógrád megyében volt a legtöbb (0,6 százalékpont).

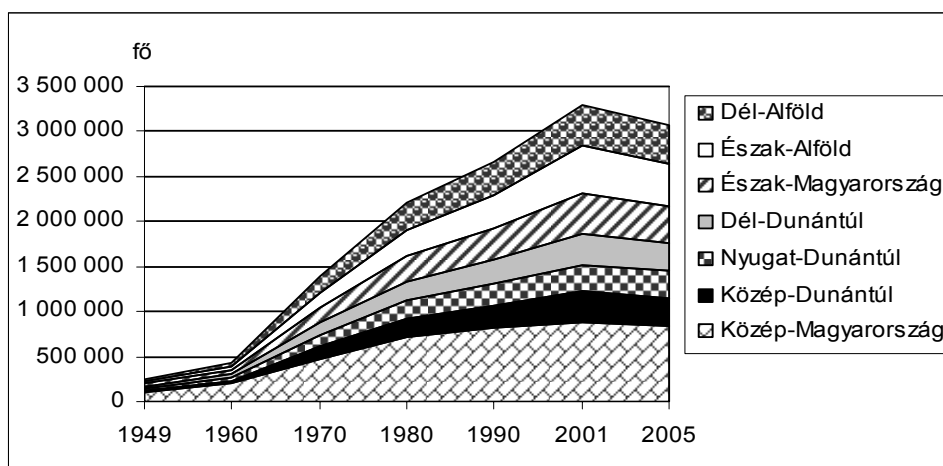
### 1.3. A gazdaságilag nem aktív népesség összetétele

1949-1990 között az **inaktív keresők** a gazdaságilag nem aktív népesség kisebb hányadát alkották. Ezt követően arányuk azonban gyors ütemben nőtt, így a 2001. február 1-jei népszámlálás idején részesedésük a népességből már nagyobb volt mint az eltartottaké.

Az inaktív keresők számának és arányának erőteljes növekedése 1949-2001. évek között a következő tényezőkre vezethető vissza:

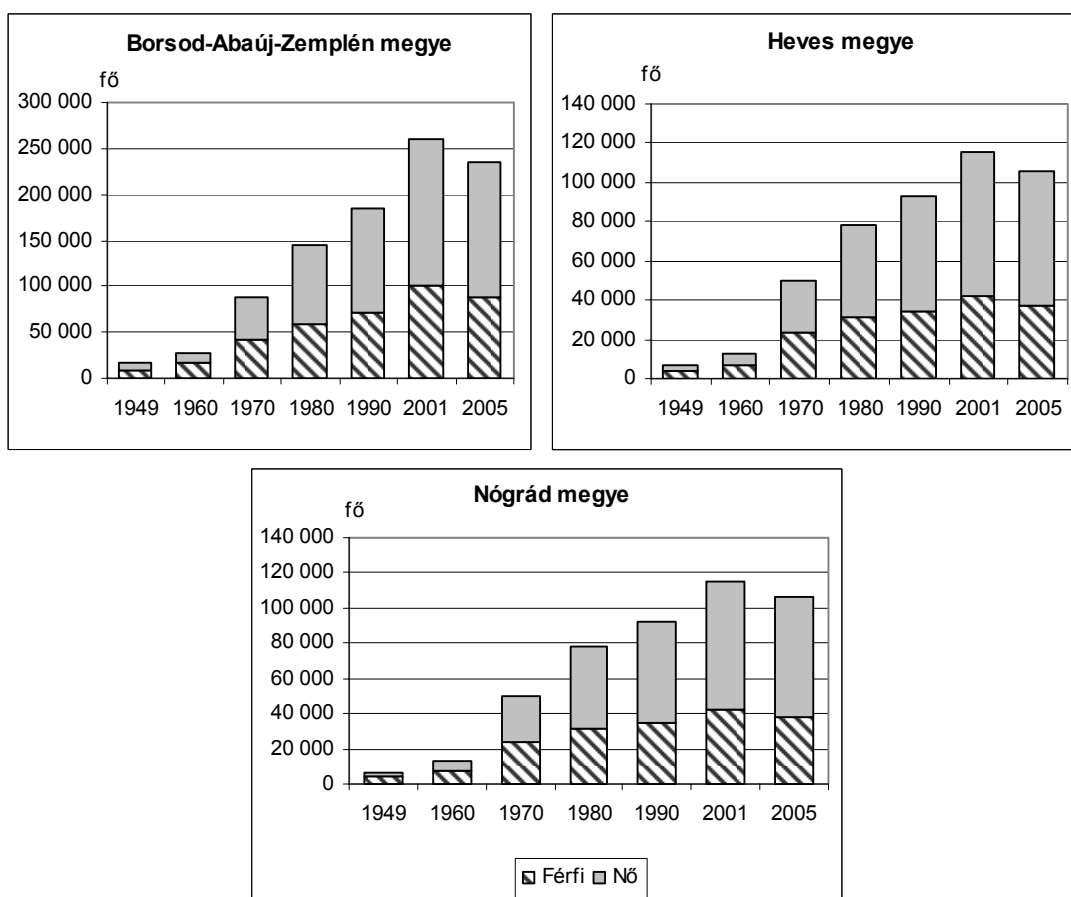
- a népesség öregedése, összetételének az időskorúak felé történő eltolódása;
- nyugdíjjogosultság kiterjesztése;
- a gyermeket nevelő anyák fokozottabb támogatását célzó intézkedések (például a GYES bevezetése),
- a munkaerőpiacról kiszorulóknak többsége a munkanélküliség helyett a nyugdíjazás lehetőségét választotta.

### Az inaktív keresők száma



Az 1949. és 2001. évi népszámlálás között az inaktív keresők aránya a népességből 2,8%-ról 32,4%-ra emelkedett. Az inaktív keresők száma a vizsgált időszakok közül 1960 és 1970 között nőtt a legnagyobb mértékben, ennek ellenére arányuk ekkor még nem volt annyira számottevő, mint a későbbiekben. A növekedés különösen a nők esetében volt kiugró: mintegy három és félszeres, melyben igen nagy szerepet játszott a gyes bevezetése. Másik jellemző a társadalombiztosítás, a szociális ellátások bővülő köre, valamint az igénybe vevők számának jelentős gyarapodása. A nyugdíjasok aránya 1960-ban meghaladta a népesség 6%-át, 1970-ben pedig a 13%-át.

### Az inaktív keresők száma nemeként



A 2005. április 1-jei mikrocenzus adatai alapján az inaktív keresők aránya a 2001. évihez képest 1,9 százalékponttal, 30,5%-ra csökkent.

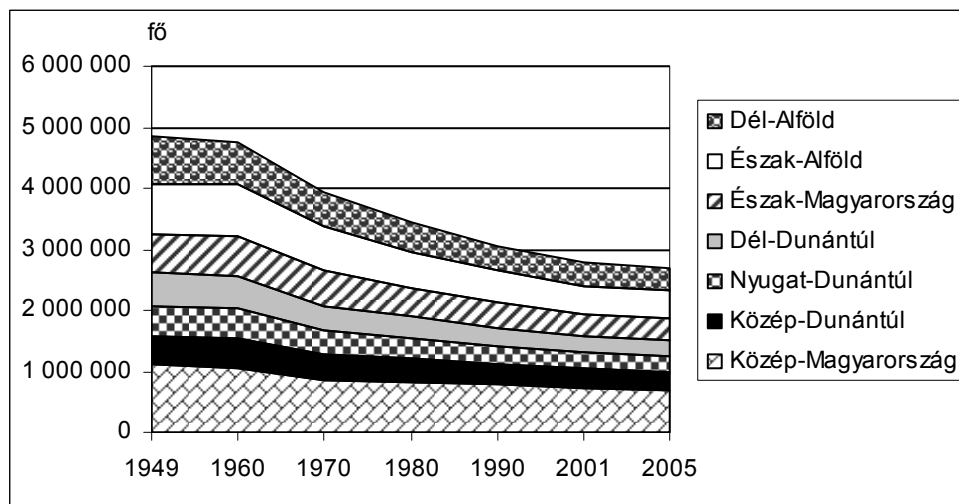
Az inaktív keresők száma és a népességen belüli aránya az 1949-2001. évi népszámlálások között minden **régióban** nőtt és azokban a régiókban, ahol a munkaerőpiaci helyzet az átlagosnál kedvezőtlenebbül alakult, 2001-ben arányuk nagyobb volt, mint a foglalkoztatottaké.

A vizsgált időszakban az inaktív keresők száma kiugróan nőtt Észak-Alföldön, továbbá a hazai átlagnál lényegesen gyorsabban emelkedett Közép-Dunántúlon, Dél-Alföldön és Dél-Dunántúlon, legkevésbé pedig Közép-Magyarországon növekedett. Az Észak-magyarországi régióon belül az inaktív keresők száma legnagyobb mértékben Heves megyében, legkevésbé Nógrád megyében gyarapodott.

A 2005. április 1-jei mikrocenzus adatai alapján az inaktív keresők hányada minden régióban kisebb, mint a 2001. évi népszámláláskor. Arányuk 28,9% és 32,5% között szóródott: legkevesebb Közép-Dunántúlon, legtöbb az Észak-magyarországi régióban volt, ezen belül Heves megyében (33%). Ennek oka, hogy csökkent a gyermekkorú népesség aránya, valamint a 60 éves és idősebbek körében országosan az inaktívak hányada jelentősen, 94,7%-ról 70,4%-ra esett vissza, döntően a nyugdíjkorhatár emelkedése következtében.

Az **országban** az 1949. január 1-jei népszámláláskor a népesség legnagyobb hányadát (52,9%-át) az **eltartottak** jelentették. A 2001-es népszámlálásig – a gazdaságilag nem aktív népesség másik csoportját alkotó inaktív keresők számának és arányának emelkedésével párhuzamosan – folyamatosan csökkent az eltartottak száma és részesedése. Ez a folyamat folytatódott, a 2005. április 1-jei mikrocenzus adatai alapján is, arányuk a 2001. évihez képest 0,6 százalékponttal kisebb (26,7%).

**Az eltartottak száma**



A csökkenés a következő okokkal magyarázható: a vizsgált időszak alatt

- Alapvető változás volt, hogy a nők többsége 1949-ben még nem dolgozott, majd a társadalmi-gazdasági változások következtében a munkaerőpiac egyre jelentősebb szereplőivé váltak.

- Az elveszületések száma folyamatosan csökkent, emiatt alacsonyabb lett az eltartottak nagyobb hányadát kitevő munkavállalási koron aluliak, valamint a tanulmányokat folytató 15-19 évesek száma.

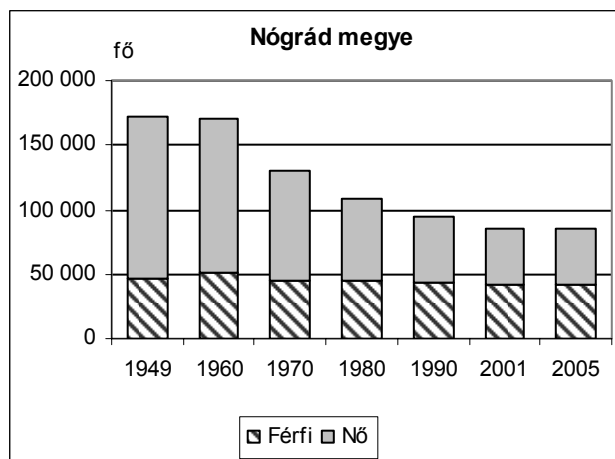
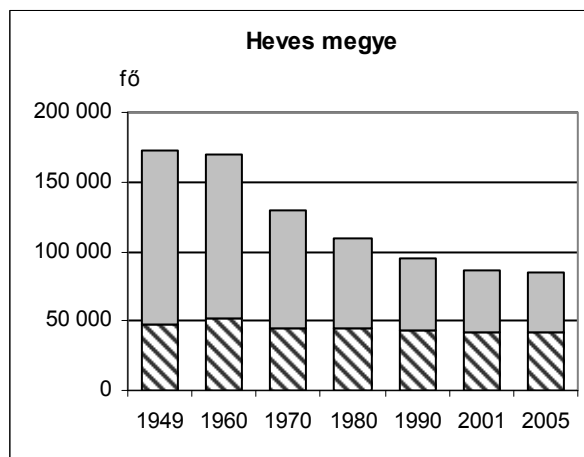
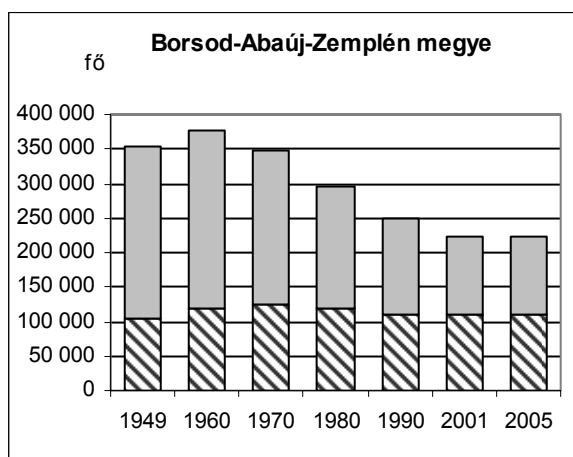
Ezt a folyamatot az utóbbi évtizedekben mérsékelte ugyanakkor:

- a házasságkötési kor kitolódása;
- a növekvő továbbtanulási arányok következtében az „idősebb”, 18 éven felüli eltartottak számának gyarapodása.

Az 1949-től megindult extenzív iparosítási folyamat részben a mezőgazdaságból kiáramló munkaerőt szívta fel, de pótlólagos forrásokat is igényelt, mely a korábban eltartott népesség köréből került ki. Az eltartott népesség aránya elsősorban a nők körében indult rohamos csökkenésnek. Az 1949-es népszámlálás időpontjában az eltartottak közül a nők hányada több mint héttized volt, 2005-ben ez az arány 51,1%-ra esett vissza.

**Régióinként** az eltartottak hányada 1949-ben 48,9% és 55,8% között szóródott: legkevesebb Közép-Magyarországon, legtöbb Észak-Magyarországon, ezen belül Nógrád megyében (56,7%) volt. 2005-re az eltartottak népességen belüli aránya 30,4% és 24,6% közé csökkent.

#### Az eltartottak száma nemenként



A 2005. április 1-jei mikrocenzus adatai alapján az eltartottak hányada 2001-hez képest valamennyi régióban csökkent, egyedül Észak-Magyarországon emelkedett 0,4 százalékponttal. Régió belül Borsod-Abaúj-Zemplén megyében volt a legnagyobb az emelkedés mértéke (0,5 százalékpont).

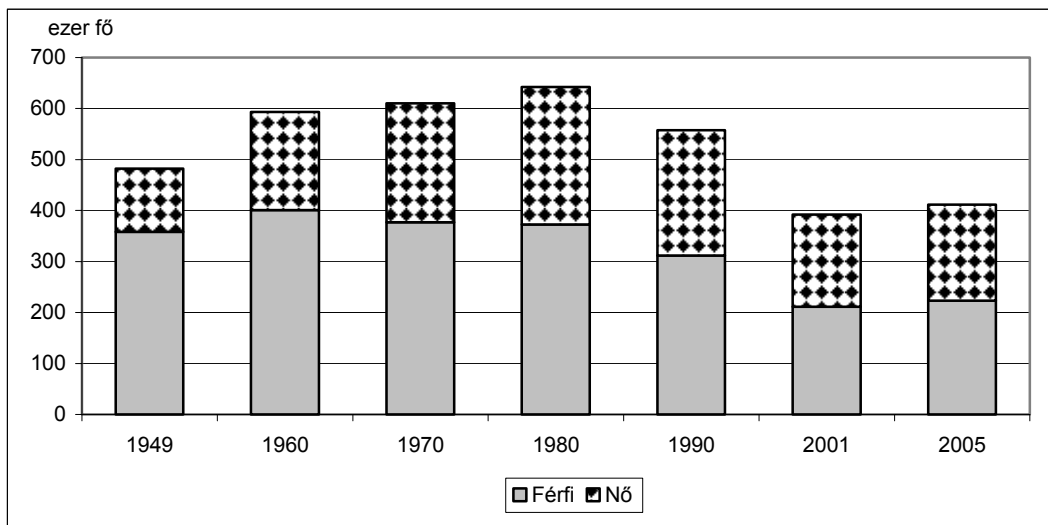
Az eltartottakon belül a nemek között 1949 és 2005 között lényeges eltérések mutatkoztak. Míg 1949-ben országosan 29-71%-ot tett ki a férfi-nő arány, addig a 2005-ös census idején hányaduk 49-51%-ra változott. Ez a tendencia minden régióra jellemző volt.

## 2. A FOGLALKOZTATOTTAK JELLEMZŐI

Az Észak-magyarországi régió megyéi közül 1980 és 2001 között a munkaügyi helyzet változása legsúlyosabban Borsod-Abaúj-Zemplént érintette, ahol több mint 43%-kal fogyott a foglalkoztatottak száma, míg a régió másik két megyéjében, Hevesben és Nógrádban kisebb mértékben, 32; illetve 34%-kal csökkent.

A 2005. évi mikrocenzus adatai alapján javulás figyelhető meg a foglalkoztatásban a 2001. évhez képest. Észak-Magyarországon az országos átlagot (4%) meghaladó, 5%-os növekedést lehetett megfigyelni.

**A foglalkoztatottak száma nemek szerint Észak-Magyarországon**



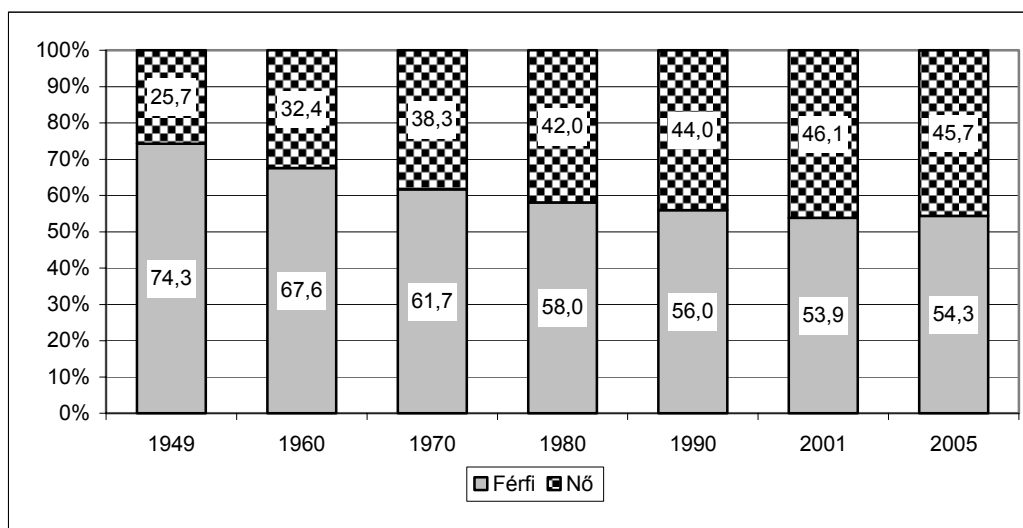
### 2.1. A foglalkoztatottak nemek szerinti összetételének változása

Az évtizedek folyamán a **nők** munkaerőpiacon betöltött szerepe fokozatosan növekedett: 1949-ben a régióban az összes foglalkoztatott 25,7%-a volt nő, 2001-ben ez az arány már 46,1%-ra emelkedett, 2005-ben viszont valamelyest mérséklődött (45,7%). A 80-as évektől jellemző foglalkoztatottság csökkenés a nőket kisebb mértékben érintette, mint a **férfiakat**, aminek elsődleges oka, hogy a férfiak jelentős része korábban olyan hagyományos ipari ágazatokban dolgozott, amelyek azóta megszűntek, illetve átalakultak, lényegesen kisebb létszámot igényelve.

A régió megyéi között lényeges eltérés nem tapasztalható a foglalkoztatott nők arányát tekintve.



## A foglalkoztatottak megoszlása nemek szerint Észak-Magyarországon



### 2.2. A foglalkoztatottak korcsoport szerinti összetétele

A foglalkoztatottak **korcsoport** szerinti megoszlását tekintve időben jelentős változásokat figyelhetünk meg.

Egyik szembeűnő jelenség, hogy az elműt évtizedek folyamán fokozatosan megszűnt a kiskorűak foglalkoztatása. Ugyan részvételűk sosem volt jelentűs, 1960-ban is mindűssze 0,5%-ot tett ki Észak-magyarországon, jogi szabályozás folytán pedig 2001-ben ez a réteg teljesen kikerűlt a foglalkoztatottak körébűl.

Az **idűskorűak** (60 éves és idűsebbek) foglalkoztatása 1960 és 1990 között 11,2%-rűl 0,3%-ra mersűklűdűtt. Az 1990-es években törtűnt jogszabályi változások – elsűsorban a nyugdíjkorhatár emelése – kűvetkeztűben emelkedett a 60 éves és idűsebb népessűg foglalkoztatási aránya. A 2005. évi mikrocenzus adatai szerint Észak-Magyarországon 1,9%-ot tett ki a részarányuk.

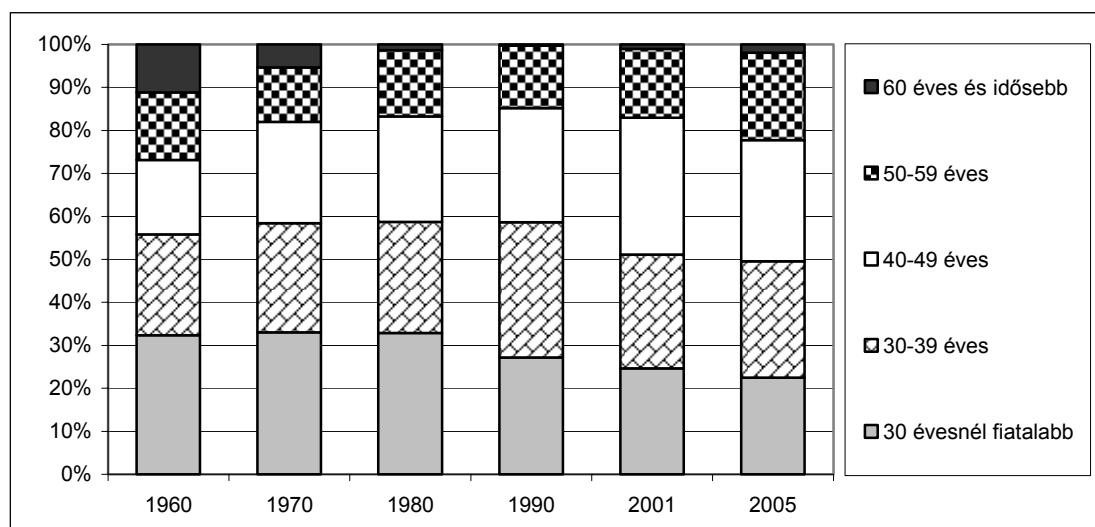
A **15-19 éves** foglalkoztatottak hányada 1960 és 1990 között fokozatosan, 8,7%-rűl 5,5%-ra mersűklűdűtt, majd 2001-ig tovűbb csűkkent, 1,4%-ra. Ez a tény visszavezethetű a pályakezűdűk magas munkanélkűsűgűre, valamint arra, hogy a korűbbi évtizedekhez képest lűnyegesen tűbb éves fiatal folytát kűzűp- és felsűfokű tanulmányokat nappali tagozaton.

A **20-29 éves** foglalkoztatottak szűma – nepszűmlalási adatok szerint – 1980-ig fokozatosan nűtt, részarányuk ekkor elűrte a 27%-ot. 1990-re szűmukban és arányukban is jelentűs csűkkenés kűvetkezett be, amiben része volt a korűstűly népessűgfogyásának is. 2001-re szűmuk tovűbb mersűklűdűtt, de a foglalkoztatottakon belűli arányuk nagyobb, mint 1990-ben volt.

A **30-39 éves korűstűlyba** tartozű foglalkoztatottak aránya 1990-ben volt a legmagasabb, 31,5%, ami 2005-ben 27%-ra mersűklűdűtt.

A foglalkoztatottak korösszetétele fokozatosan átalakult, 1990 óta csökkent a fiatalabb korosztályok aránya, növekedett a 40 évesek és idősebbek részesedése.

### A foglalkoztatottak megoszlása korcsoport szerint Észak-Magyarországon

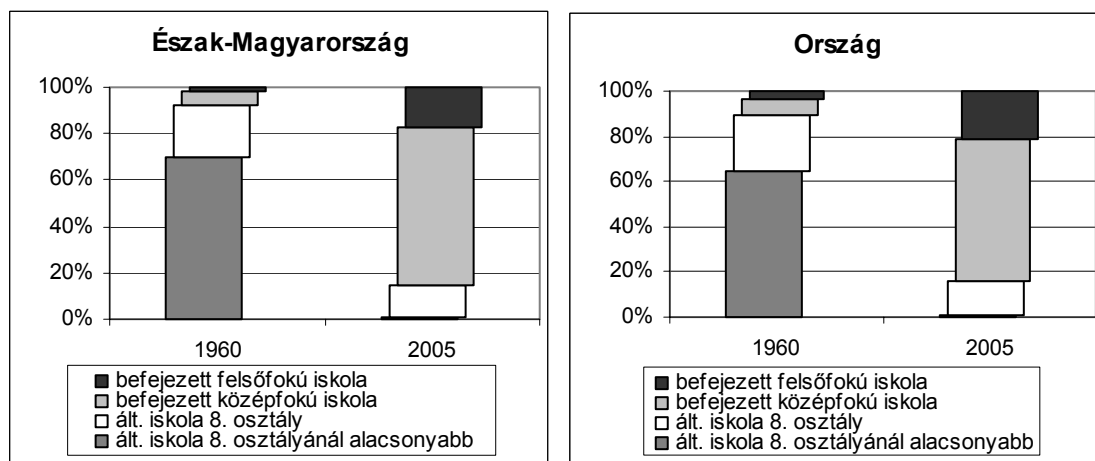


Az Észak-magyarországi régió átlagához képest a megyék között a foglalkoztatottak korcsoportonkénti arányában lényeges különbségek nem mutatkoztak.

### 2.3. A foglalkoztatottak iskolai végzettség szerinti összetételének változása

1960-ban országosan a foglalkoztatottak 65%-a 8 általános iskolai osztálynál alacsonyabb végzettségű volt, 8 általánossal egynegyedük rendelkezett, 7%-ot tett ki a középiskolát és 3%-ot a felsőfokú, legmagasabb iskolai végzettséggel rendelkezők aránya. 45 év multával felértékelődött a tanult, képzett munkaerő szerepe, így az arányok is változtak: az általános iskolát be nem fejezők hányada 0,5%-ra, a csak 8 általános iskolával rendelkezőké 15%-ra csökkent, míg a középfokú végzettségűeké 64%-ra, a felsőfokúaké pedig 21%-ra emelkedett. Ez az országos tendencia jellemző a régióra és azon belül a megyékre is: az alacsony iskolai végzettségű foglalkoztatottak magas hányada 2005-re lecsökkent, illetve a korábban kis részarányt képviselő közép- és felsőfokú végzettségűeké mára megnőtt.

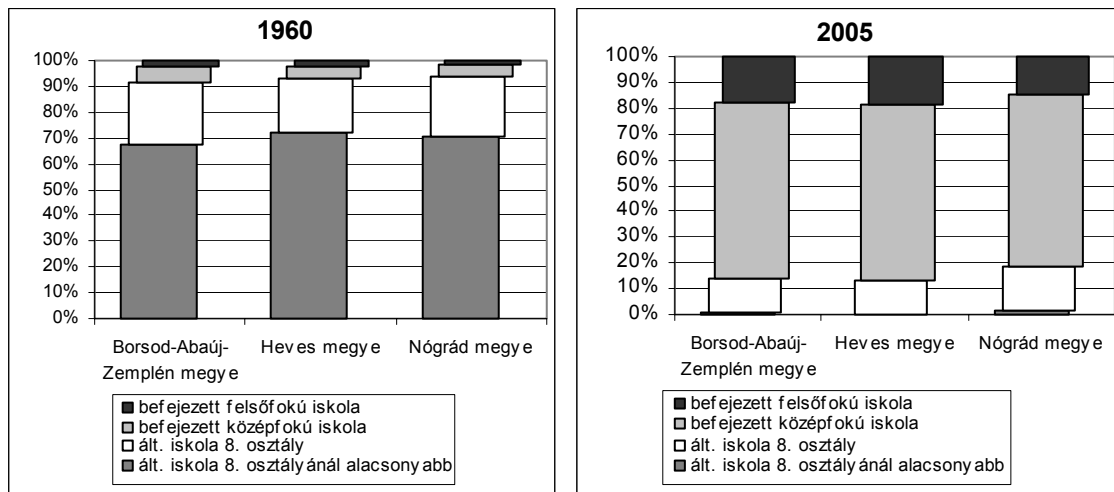
### A foglalkoztatottak megoszlása legmagasabb iskolai végzettségük szerint



1960-ban az általános iskola 8 osztályával nem rendelkező foglalkoztatottak aránya Heves megyében volt a legmagasabb (72,4%), mely a régiós átlagot (69,4%) is meghaladta. A foglalkoztatottak e csoportjának hányada folyamatosan csökkent, 2005-ben régiós szinten már az 1%-ot sem érte el.

1960-ban az általános iskola 8 osztályával, mint legmagasabb iskolai végzettséggel a foglalkoztatottak 23%-a rendelkezett **Észak-Magyarországon**. Arányuk fokozatosan emelkedett 1980-ig (37%-ra), majd a képzett munkaerő iránti igény növekedésével párhuzamosan megtorpant és 2005-ben 14%-ra csökkent. A vizsgált időszak elején Borsod-Abaúj-Zemplén megyében volt a legmagasabb a 8 általános iskolai végzettséggel rendelkező foglalkoztatottak részaránya (23,7%), ami 1,1 százalékponttal haladta meg a régió átlagát. 2005-re hányaduk a megyében 13,3%-ra mérséklődött, azaz 10,4 százalékponttal csökkent. A régió másik két megyéjében nem volt ilyen nagy mértékű a változás, Hevesben 20,2%-ról 12,7%-ra, Nógrádban 22,9%-ról 17,7%-ra módosult.

**A foglalkoztatottak megoszlása legmagasabb iskolai végzettség és megyék szerint**



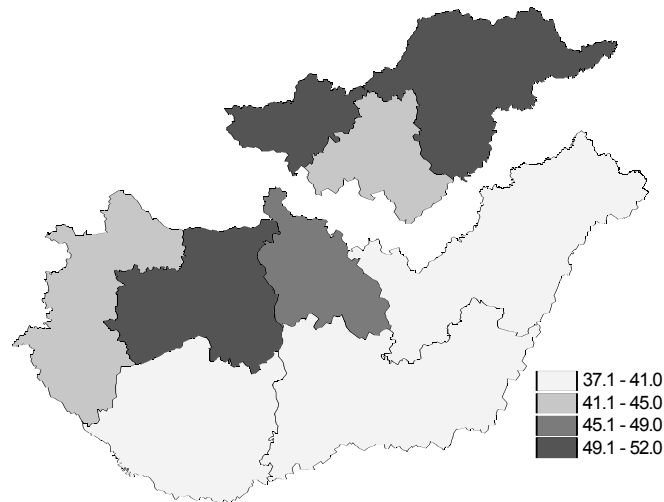
A gazdaság fejlődése következtében megnőtt az igény a tanult munkaerő iránt. A népszámlálási adatok szerint folyamatosan emelkedett a közép- és felsőfokú iskolát végzettek aránya. Míg 1960-ban a régió foglalkoztatottainak csak 6%-a tudhatott magáénak befejezett középiskolai bizonyítványt, 30 évvel később már több mint a fele, 2005-ben pedig 68%-a. Napjainkban a befejezett középiskolai végzettségű foglalkoztatottak hányada a régió valamennyi megyéjében meghaladja a 66%-ot.

A régióban a diplomás foglalkoztatottak száma közel ötszörösére emelkedett 1960 és 2001 között, ezen belül is a nőknél volt nagyobb a gyarapodás, 15-szörös, míg a férfiak esetében 2,8-szeres. A 45 év távlatában vizsgálva azonban már 5,7-szeresére nőtt a számuk. Ennek megfelelően arányuk is jelentősen megváltozott: 1960 és 2005 között Észak-Magyarországon a felsőfokú végzettségű foglalkoztatottak hányada 2,2%-ról 17,6%-ra növekedett, arányuk 2005-ben Borsod-Abaúj-Zemplén és Heves megyében meghaladta a 18%-ot, Nógrád megyében 14,8% volt.

## 2.4. A foglalkoztatottak ágazati összetételének változása<sup>2</sup>

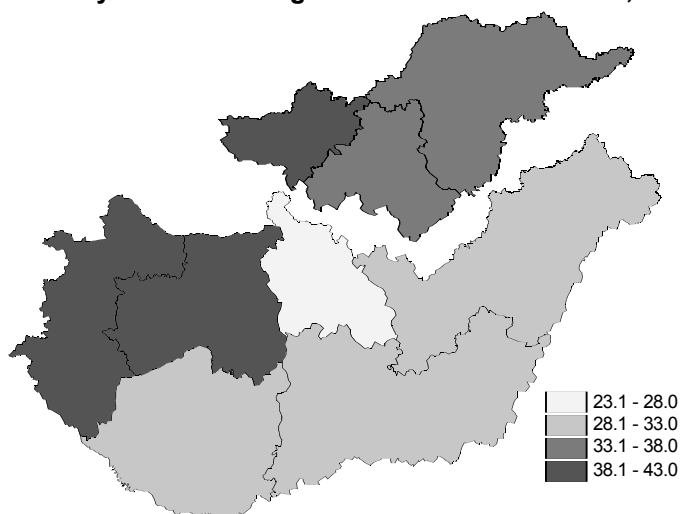
Az elmúlt évtizedekben a munkaerőpiacon az egyik legmarkánsabb változás a foglalkoztatottak **nemzetgazdasági ág** szerinti összetételében történt.

**Az iparban és az építőiparban foglalkoztatottak aránya az összes foglalkoztatott százalékában, 1980**



Az 1950-es években megindult extenzív jellegű iparosítás jelentős változásokat idézett elő a foglalkoztatás szerkezetében **Magyarországon**. Az iparban és az építőiparban foglalkoztatottak aránya 1949 és 1970 között kétszeresére, 44%-ra növekedett. A népszámlálási adatok szerint ekkor volt a legmagasabb ezen ágazatokban dolgozók aránya. 1980-1990 között az iparban és építőiparban összességében közel egyötöddel csökkent a létszám. 1990-től a társadalmi-gazdasági változások hatására felgyorsultak a már korábban is érvényesülő tendenciák, az ipari termelés zuhanásszerű visszaesése drasztikus létszámcsökkenéssel járt együtt. 2001-ben ebben az összevont gazdasági ágban a foglalkoztatottak száma 1990-hez képest héttizedére csökkent.

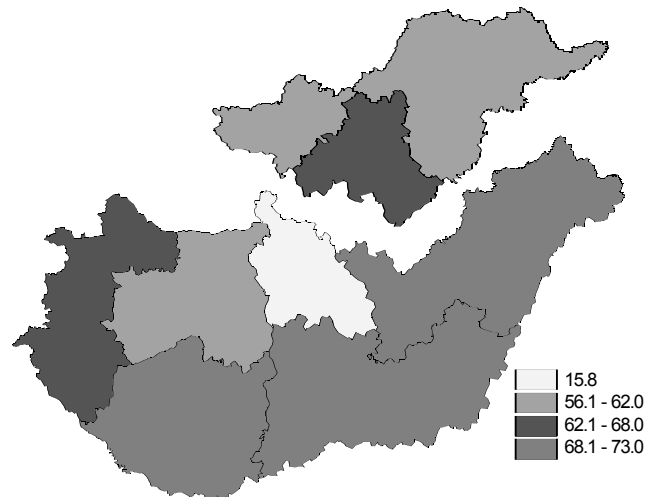
**Az iparban és az építőiparban foglalkoztatottak aránya az összes foglalkoztatott százalékában, 2005**



<sup>2</sup> Ebben a fejezetben a gazdasági ágak összevont gazdasági ágakat jelölnek, melyek a következők: Mezőgazdaság, és erdőgazdálkodás, vadgazdálkodás, halászat együtt; Ipar, építőipar együtt; Szolgáltatási jellegű: az előbbieken nem említett nemzetgazdasági ágak együtt.

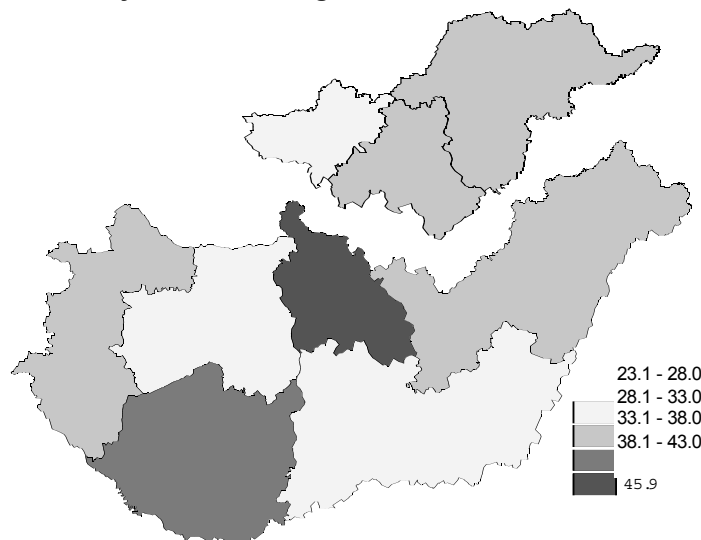
Míg 1949-ben a foglalkoztatottak 54%-a dolgozott a mezőgazdaság és erdőgazdálkodás területén, 1970-ben már alig egynegyede, ekkor már a három szektor között itt volt a legkisebb a foglalkoztatottak aránya. Ez a tendencia a következő évtizedekben is folytatódott, sőt az 1990 óta végbement gazdasági folyamatok rendkívüli mértékben felgyorsították azt. 2001-ben a foglalkoztatottakon belüli hányada mindössze 5,5%-ot tett ki, ami 2005-re tovább csökkent (4,9%).

**A mezőgazdaságban és az erdőgazdálkodásban dolgozók aránya az összes foglalkoztatott százalékában, 1949**

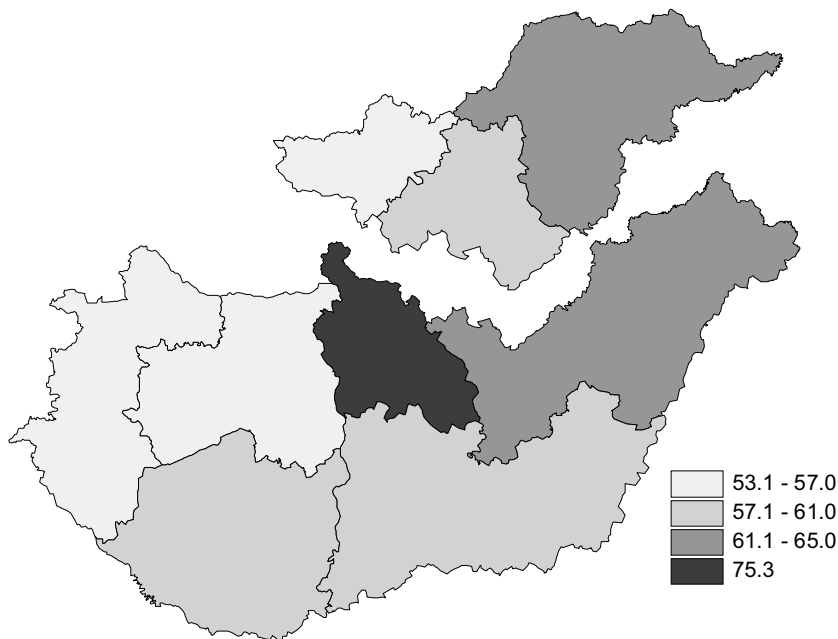


A szolgáltatási jellegű ágakban 1949-ben a foglalkoztatottak egynegyede, 1970-ben már 32%-a dolgozott. A következő évtizedekben ez a tendencia folytatódott, a foglalkoztatás a szolgáltatás jellegű ágakban bővült, míg a másik két összevont gazdasági ág esetében csökkent. A tercier szektor 1990-ben a foglalkoztatottak 46,5%-ának biztosította a megélhetését, 2005-ben már 64%-ának.

**A szolgáltatás jellegű gazdasági ágakban foglalkoztatottak aránya az összes foglalkoztatott százalékában, 1980**



**A szolgáltatás jellegű gazdasági ágakban foglalkoztatottak aránya az összes foglalkoztatott százalékában, 2005**



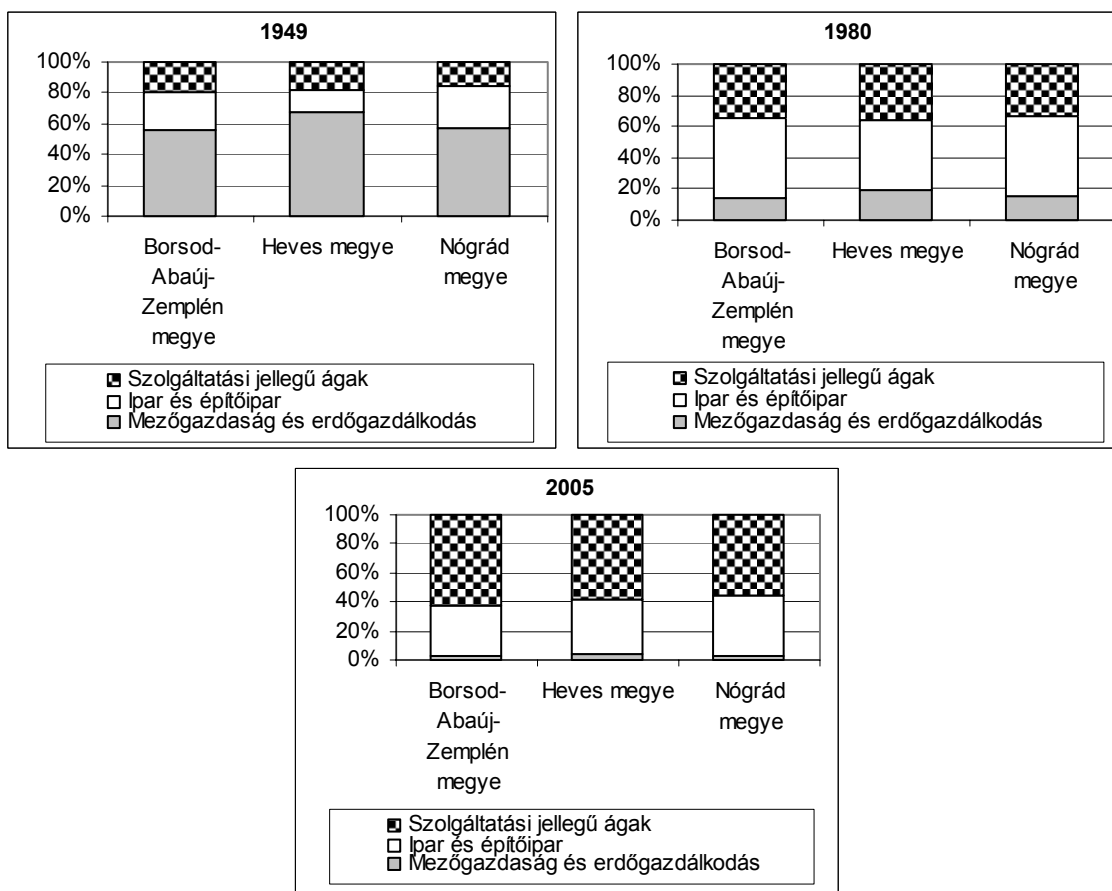
A foglalkoztatás szerkezete **Észak-Magyarországon** némileg eltér az országos átlagtól, de az elmúlt évtizedekre jellemző változások itt is hasonló módon zajlottak le. Míg 1949-ben és 1960-ban a mezőgazdaságban és erdőgazdálkodásban dolgozók aránya a régióban magasabb volt, mint országosan, ezt követően megfordult a helyzet. Az Észak-magyarországi régió ipari jellegét jelzi, hogy nagyobb volt az iparban és építőiparban foglalkoztatottak aránya, mint országosan, míg a szolgáltatási ágakban dolgozók hányada mindig kisebb volt annál.

Az Észak-magyarországi régió megyéi közül Hevesben legmagasabb az **agrár foglalkoztatottak** hányada. Ebben szerepet játszik a megye kedvező mezőgazdasági adottsága is. 1949 és 1980 között a mezőgazdaságban foglalkoztatottak aránya mind a három megyében jelentősen csökkent: Borsod-Abaúj-Zemplénben 14,7; Nógrádban 15,1; Hevesben 19,3%-ra. Az elmúlt negyedszázad folyamán a megyékben – az országos tendenciákhoz hasonlóan – tovább csökkent a mezőgazdaságban, erdőgazdálkodásban dolgozók aránya, 2005-ben a régió összességében az e szektorban foglalkoztatottak hányada 3,7% volt. Az itt dolgozók száma az 1980. évi 102 ezerről 2005-ben 15 400-ra csökkent.

Az **ipari és építőipari ágazatokban** foglalkoztatottak száma 1949-1980 között mindhárom megyében nőtt, legnagyobb mértékben, 3,8-szeresére Heves megyében. Ennek ellenére Borsod-Abaúj-Zemplén és Nógrád megyékben magasabb volt az ebben a szektorban foglalkoztatottak aránya, mint Hevesben.

Az ipar, építőipar összevont nemzetgazdasági ágban foglalkoztatottak száma és aránya 1980 után csökkenni kezdett. A felszámolt, döntően nehézipari üzemek dolgozói számára az ipar más területei és a mezőgazdaság nem tudott munkalehetőséget biztosítani, így a munkavállalók jelentős része munkanélkülivé, illetve inaktívvá vált.

## A foglalkoztatottak megoszlása nemzetgazdasági ág szerint az Észak-magyarországi régió megyéiben



A **szolgáltatási szférában** 1949-ben a foglalkoztatottak 18%-a dolgozott az Észak-magyarországi régióban. Ezt követően a részarányuk fokozatosan emelkedett, 1990-ben már 42%-ot tett ki. Látványosabb növekedés 1990 és 2005 között következett be, amikor is 19 százalékponttal, 60,5%-ra nőtt a terciér szektorban foglalkoztatottak aránya. A szolgáltatási jellegű ágakban foglalkoztatottak száma 1990 és 2005 között a régió mindhárom megyéjében növekedett. 2005-ben a szolgáltatás jellegű ágakban Borsod-Abaúj-Zemplén megyében volt a legmagasabb (63,1%) a foglalkoztatottak hányada, ezt Heves (58,6%), majd Nógrád megye (56,1%) követte.

### 2.5. A foglalkoztatottak munkahelye és lakóhelye

A munkavállalás céljából történő mobilitás elsősorban a **napi ingázás**ban jelentkezik. A munkahely megválasztásánál az ingázók számára jelentőséggel bír az utazásra szánt időtartam, vagyis a távolság. Ennek köszönhetően a napi ingázás leginkább megyén belül jellemző, de kiemelt jelentősége van Budapestnek, amely más közeli megyékből (pl. Fejér, Komárom-Esztergom, Nógrád) is vonzza az ingázásra hajlandó munkavállalókat. A nagyobb városok, megyeszékhelyek jelentősége a fokozódó vidéki munkanélküliség miatt egyre növekszik.

1980-2001 között a foglalkoztatottak száma az Észak-magyarországi régióban 39%-kal csökkent, miközben a naponta ingázók aránya 3 százalékponttal emelkedett. A nemek között megfigyelhető különbség is jelentős, 2001-ben a férfiaknak 44%-a volt napi ingázó, miközben a nőknél ez az arány 30%-ot tett ki.

Az Észak-magyarországi régió megyéiben jelentősek az eltérések az ingázók számának tekintetében. Borsod-Abaúj-Zemplén megyében 2001-ben a foglalkoztatottak egyharmada ingázott naponta. Ez az arány Heves megyében 42; Nógrád megyében, pedig 43% volt. A jelentős különbségekhez hozzájárul a régióközpont területi elhelyezkedése, valamint Nógrád megye esetében a főváros közelsége is. Míg a napi ingázók aránya Borsod-Abaúj-Zemplén megyében 1980-hoz képest 2001-ben 2 százalékponttal, Heves megyében 6 százalékponttal növekedett, Nógrád megyében gyakorlatilag nem változott.

1980-ban a munkavállalók többségét az ipar, építőipar, viszont 2001-ben már a szolgáltatás jellegű gazdasági ágak foglalkoztatták. A vállalkozások száma ugrásszerűen megnövekedett, miközben a mezőgazdaságban, valamint az iparban, építőiparban foglalkoztatottak száma lecsökkent. Az Észak-magyarországi régióban a három összevont nemzetgazdasági ág közül az iparban, építőiparban a legmagasabb a napi ingázók aránya. 1980-ban ebben a gazdasági ágban a foglalkoztatottak négytizede, 2001-ben a fele dolgozott lakóhelyén kívül.

1980-ban régióon belül Borsod-Abaúj-Zemplén megyében volt a legalacsonyabb az iparban, építőiparban foglalkoztatott napi ingázók hányada (35,1%). Heves megyében ez az arány 45,7% volt, míg Nógrád megyében e gazdasági ágban minden második munkát vállaló naponta ingázott. 2001-re mérséklődtek a megyék közötti különbségek: Heves és Nógrád megyében egyaránt 56,7%-ot tett ki az iparban és az építőiparban naponta ingázók aránya; a legnagyobb mértékű növekedés viszont Borsod-Abaúj-Zemplén megyében következett be, ahol 7,6 százalékponttal nőtt a hányaduk, így 2001-ben arányuk elérte a 42,7%-ot.



### 3. MUNKANÉLKÜLISÉG

#### 3.1. Munkanélküliség a népszámlálások és a mikrocenzus tükrében

Az 1996. évi mikrocenzus idején a munkanélküliek száma Magyarországon meghaladta a 484 ezer főt, ami az 1990. évi népszámlálás alkalmával mért létszámnak csaknem 4-szerese. A magas, 12%-os munkanélküliségi ráta jelezte, hogy a munkanélküliség az elmúlt évtized közepén már lényeges társadalmi probléma volt.

A mikrocenzust követő években a munkanélküliek száma fokozatosan – évente átlagosan 14 ezer fővel – csökkent, a 2001. évi népszámlálás 416 ezer munkanélkülit mutatott ki. A tendencia ezt követően újból megfordult, a csökkenést növekedés váltotta fel, az állás nélkül lévők száma a 2005. évi census idején megközelítette a 470 ezer főt. A munkanélküliségi ráta (a munkanélküliek aránya a gazdaságilag aktív népességen belül) értéke ekkor - térségenként erőteljes differenciálódással – 11% körül alakult.

#### A munkanélküliség főbb jellemzői régiók szerint\*

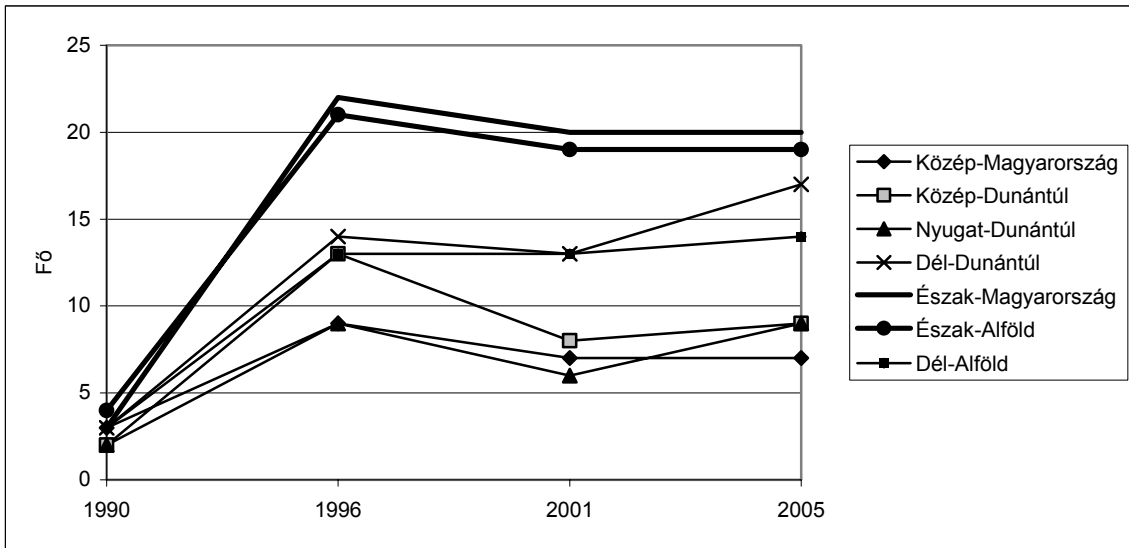
Régió	A munkanélküliek száma, fő	A munkanélküliségi ráta, %	A munkanélküliek száma, fő	A munkanélküliségi ráta, %	A munkanélküliek száma, fő	A munkanélküliségi ráta, %	A munkanélküliek száma, fő	A munkanélküliségi ráta, %
	1990		1996		2001		2005	
Közép-Magyarország	37 812	2,7	103 845	8,6	85 429	6,8	82 650	6,3
Közép-Dunántúl	10 840	2,1	52 856	11,5	33 965	7,1	43 257	8,7
Nyugat-Dunántúl	7 426	1,6	36 394	8,3	25 184	5,7	37 481	8,3
Dél-Dunántúl	12 463	2,8	47 662	12,6	45 007	11,8	58 114	14,4
Észak-Magyarország	18 503	3,2	86 270	18,2	77 852	16,6	80 425	16,4
Észak-Alföld	23 932	3,7	96 982	17,5	89 128	16,1	96 377	16,0
Dél-Alföld	15 251	2,5	60 361	11,2	59 645	11,2	68 909	12,4
<b>Ország összesen</b>	<b>126 227</b>	<b>2,7</b>	<b>484 370</b>	<b>12,0</b>	<b>416 210</b>	<b>10,1</b>	<b>467 213</b>	<b>10,8</b>

\*A népszámlálások és a mikrocenzusok időpontjában.

Az országon belüli **területi különbségek** lényegében már 1990-ben tükrözték azokat a sajátosságokat, amelyek a későbbiekben meghatározóvá váltak. A munkanélküliség elsősorban az ország keleti és északkeleti térségét sújtja, ahol a munkanélküliségi ráta közel kétszer akkora, mint az előnyösebb helyzetű térségekben. A nehézipar leépülése által erősen érintett Észak-Magyarországon, valamint a gazdaságilag eleve kevésbé fejlett Észak-Alföldön 2005-ben a gazdaságilag aktív népesség csaknem 1/6-a volt állás nélkül. Ezzel szemben Nyugat- és Közép-Dunántúlon a munkanélküliségi ráta 8-9% között mozgott, a legkedvezőbb mutató Közép-Magyarországot jellemezte.

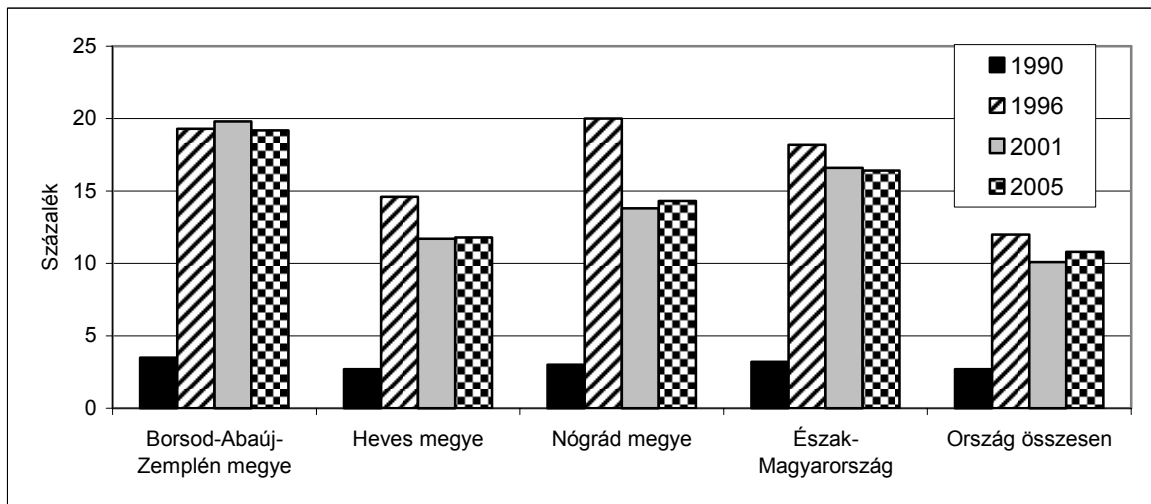
Az utóbbi három census adatai szerint a munkanélküliségi ráta Észak-Magyarországon volt a legnagyobb, ahol a foglalkoztatottakra vetítve is a legtöbb munkanélküli jutott. Száz foglalkoztatottra 1996-ban 23; 2001-ben és 2005-ben egyaránt 20-20 fő munkanélküli jutott az előbb említett térségben. Azon régiókban, ahol a foglalkoztatottság kedvezően alakult, a mutató nagysága 10 fő alatt ingadozott. Ez leginkább Közép-Magyarország és Nyugat-Dunántúl, majd 2001-től az előzőeken túl Közép-Dunántúl megyéit érintette.

### A száz foglalkoztatottra jutó munkanélküliek száma régiók szerint



A munkanélküliségi ráta 1990 és 1996 között nőtt meg ugrásszerűen az Észak-magyarországi régióban, 3,2%-ról 18,2%-ra. A 2001-es népszámlálás szerint ez némileg mérséklődött (16,6%) és a 2005-ös mikrocenzus idején is ezen a szinten maradt (16,4%). Megyénként vizsgálva Borsod-Abaúj-Zemplénben a legkedvezőtlenebb a munkanélküliek helyzete, ezt Nógrád követi. Heves megyében a legalacsonyabb a régió belül a ráta, de a népszámlálások és a mikrocenzusok idején is meghaladta az országos átlagot.

### A munkanélküliségi ráta alakulása



A munkanélküliek többségét – 1990-ben közel 70%-át, 2001-ben 64,2%-át – a férfiak tették ki az Észak-magyarországi régióban, ez az arány 2005-re megváltozott, 59,2%-ra csökkent.

A férfiak munkanélküliségi rátája az 1990. évi 3,9%-ról 17,6%-ra, a nőké 2,3%-ról 14,9%-ra növekedett a 2005-ös mikrocenzus idejére.

Észak-Magyarországon a férfiak munkanélküliségét még mindig befolyásolja a nehézipari (bányászat, kohászat) üzemek állás nélkül maradt dolgozóinak nagy száma, mivel ezek a gazdasági szervezetek főként férfi munkaerőt foglalkoztattak. Országosan csak 0,8 százalékpont különbség van a két nem munkanélküliségi mutatója között.

**Korcsoportonként** vizsgálva, a munkanélküliek legnagyobb táborát 2001-ben Észak-Magyarországon – csakúgy, mint az előző népszámlálások idején – a 20-29 évesek adták. Ők a munkanélkülieknek közel egyharmadát tették ki. A 30-39; illetve a 40-49 évesek egyaránt egynegyedét jelentették az összes munkanélkülinek. A korcsoportonkénti megoszlásban nincs lényeges különbség az ország, a régió és a régió megyéi között.

A **munkanélküliségi ráta** jelentősen differenciálódik az egyes korcsoportokban. Legmagasabb a **15-19 évesek** körében, és az életkor előrehaladtával folyamatosan csökken. A 2001-es népszámlálás adatai szerint Észak-Magyarországon a 15-19 éves gazdaságilag aktív népességnek közel fele (47,4%-a) volt munkanélküli. Ez az a korcsoport, ahol a fiatalok korán, az általános iskolából kikerülve, többnyire szakképzettség nélkül próbálnak elhelyezkedni egy olyan térségben, ahol nagyon korlátozottan állnak rendelkezésre üres álláshelyek. Országosan a korcsoportban a ráta szintén magas, 32,3%. A régió megyéi is differenciálódnak, legnehezebb az elhelyezkedés Borsod-Abaúj-Zemplén megyében, ahol a 15-19 éves gazdaságilag aktív népességnek több mint fele (54,6%-a) volt munkanélküli, Hevesben és Nógrádban 38-38%-os az arány.

A **20-29 éves** korcsoportban már zömében a tanulmányaikat befejező, szakmával, képzettséggel rendelkező fiatalok jelennek meg a munkaerőpiacon. Ez a korcsoportra jellemző munkanélküliségi rátában is megmutatkozik, a régióban 21,7%-os volt, kevesebb mint fele a 15-19 éves korcsoporténak. Ez is kedvezőtlenebb az országosnál (13%).

A **30-39 éveseknél** a munkanélküliségi ráta közel azonos a régiós átlaggal, a **40 éven túliaknál** pedig valamennyi korcsoportban kedvezőbb annál. Ez abból adódhat, hogy szakképzett, a gazdasági életben helyüket megtaláló, munkahelyi tapasztalatokkal rendelkező munkavállalókról van szó, az elbocsátások kevésbé fenyegetik őket, mint a fiatalokat. A munkanélküliség mutatója Észak-Magyarországon ezekben a korcsoportokban is rendre meghaladják az országos átlagot. Az is tény, hogy az idősebb korban munkanélkülivé válók már nehezen tudnak új munkahelyet találni, kiszorulnak a munkaerőpiacról.

Az **50 éven felül** munkanélkülivé válók egy része előnyügdíj, illetve korkedvezményes nyugdíj igénybevételére jogosult, vagy ha az egészségi állapota indokolja, rokkantnyugdíjas lehet. Ez is okozza a munkanélküliségi ráta átlagnál alacsonyabb mértékét az 50 év feletti korcsoportokban.

A **legmagasabb iskolai végzettség** a munkanélküliség alakulása tekintetében lényeges differenciáló tényezőként értékelhető. A munkanélküliek kevésbé iskolázottak, mint a foglalkoztatottak, ez Észak-Magyarországon éppúgy megfigyelhető, mint országosan. A 2001. évi népszámlálás adatai szerint Észak-Magyarországon a munkanélküliek több mint 45%-a legfeljebb az általános iskola 8 osztályát végezte el, további 1/3-a szakmunkás végzettségű. (A foglalkoztatottak körében ezek az arányok a következők: 19; illetve 32%.) Az állás nélkül lévők között a szakképzettek magas aránya a szakképzettség és a munkaerő kereslet jelentős különbségeire utal.

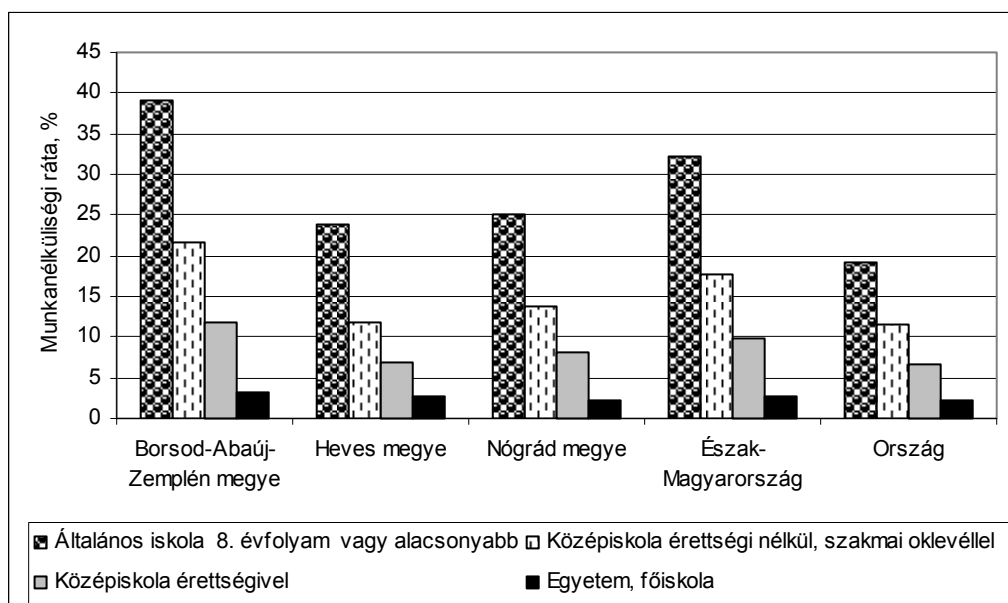
A 2001. évi népszámláláskor Észak-Magyarországon 77,9 ezer munkanélküli volt, amely a gazdaságilag aktív népesség 1/6-át tette ki. Az általános iskola 8 évfolyamát végzett, vagy annál alacsonyabb iskolázottsággal rendelkezők esetében a ráta az átlagos szint közel kétszerese (32,3%).

Az érettségi nélkül középfokú szakképzettséget szerettek körében a munkanélküliség mértéke (17,6%) alig haladja meg az átlagot, miközben az érettségizetteké annál lényegesen alacsonyabb, nem éri el a 10%-ot.

A legelőnyösebb helyzetben az egyetemet, főiskolát végzettek vannak, a felsőfokú végzettségűek munkanélküliségi rátája (2,8%) nem sokkal múlta felül a régiós átlag egyhatodát.

Régióon belül legsúlyosabb a helyzet Borsod-Abaúj-Zemplén megyében, ahol a legutóbbi népszámláláskor közel 52 ezer állás nélküli volt, akik a térségben munka nélkül lévők 2/3-át tették ki. A munkanélküliségi ráta ebben a megyében az iskolázottság minden szintjén magasabb, mint a régióban, illetve mint az országban általában.

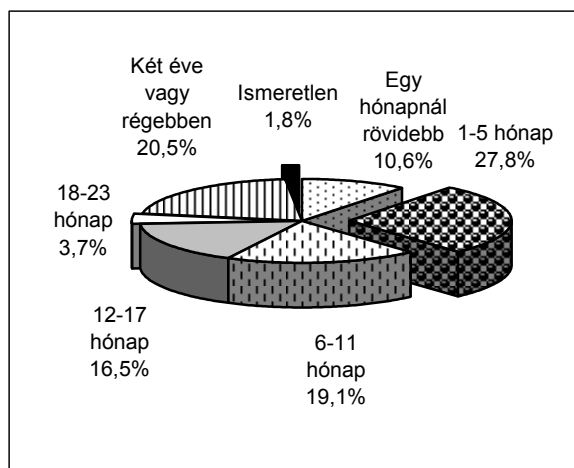
**A munkanélküliségi ráta a befejezett iskolai végzettség szerint  
2001**



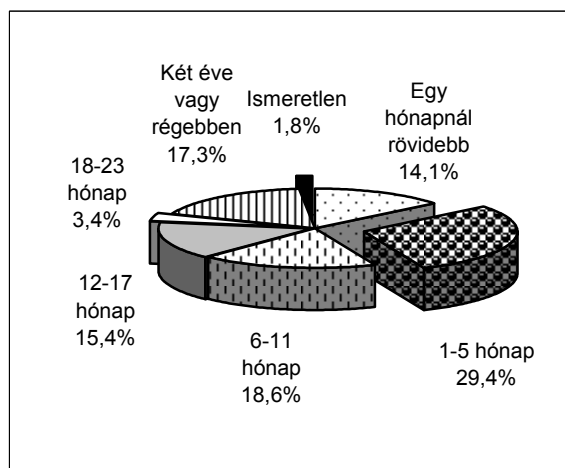
A munkakeresés időtartama szerint Észak-Magyarországon a 2001-es népszámlálás adatai alapján a munkanélküliek legnagyobb hányada, 27,8%-a 1-5 hónapja keres munkát, de nagyon magas azok hányada is, akik két éve vagy régebben kiszorultak a munkaerőpiacról. A megyék közül Borsod-Abaúj-Zemplénben legmagasabb (22,5%) azok aránya, akik két éve vagy régebben keresnek munkát.

**A munkanélküliek megoszlása az álláskeresés időtartama szerint, 2001**

**Észak-Magyarországon**



**Országosan**



A grafikon is mutatja a régió kedvezőtlen helyzetét, országosan a munkanélküliek nagyobb hányada a csak néhány hónapja állást keresők kategóriába tartozik, Észak-Magyarországon viszont az egy évnél régebben munkanélkülieké meghaladja az országos átlagot.

**3.2. Munkanélküliség a regisztráció<sup>3</sup> szerint**

A Foglalkoztatási Hivatal (korábban Országos Munkaügyi Módszertani Központ) 1989 óta havonta folyamatosan regisztrálja a munkanélkülieket.

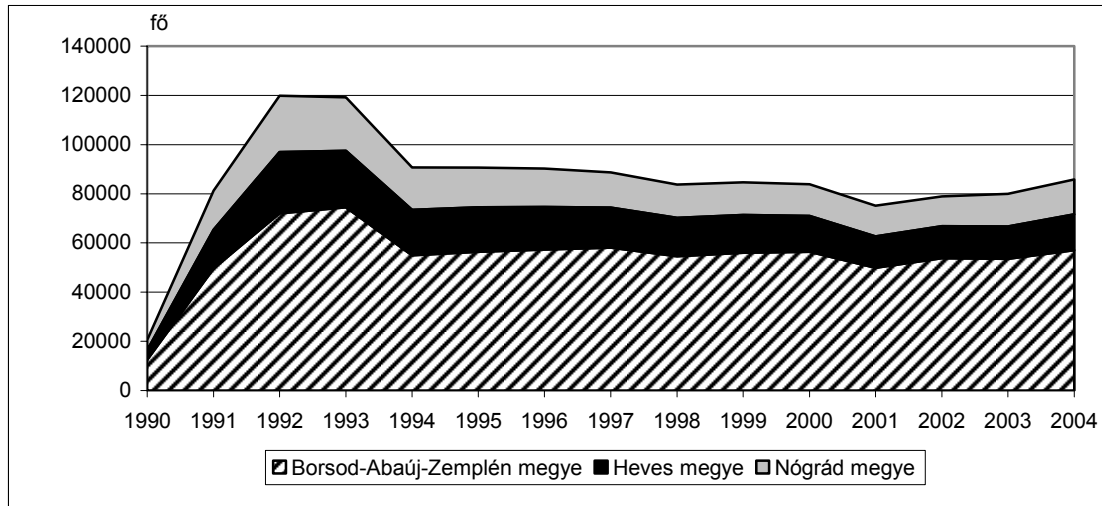
A nyilvántartásban szereplő **munkanélküliek száma országosan** 1992-ben tetőzött, ekkor év végén 663 ezer főt regisztráltak. Ezt követően folyamatos csökkenést lehetett megfigyelni 2001 decemberéig, amikor 343 ezer munkanélkülit tartottak nyilván, majd ismét növekedés mutatkozott, és 2004. év végén a regisztrált munkanélküliek száma meghaladta a 400 ezret.

Az *Észak-magyarországi régiót* is hasonló folyamatok jellemezték: 1992 és 1993 decemberében egyaránt 120 ezer munkanélkülit tartottak nyilván, számuk 2001. év végéig 75 ezerre csökkent, majd folyamatos emelkedés mellett 2004 decemberében megközelítette a 86 ezret.

<sup>3</sup> Az adatok minden esetben az adott év december 20-ára vonatkoznak.

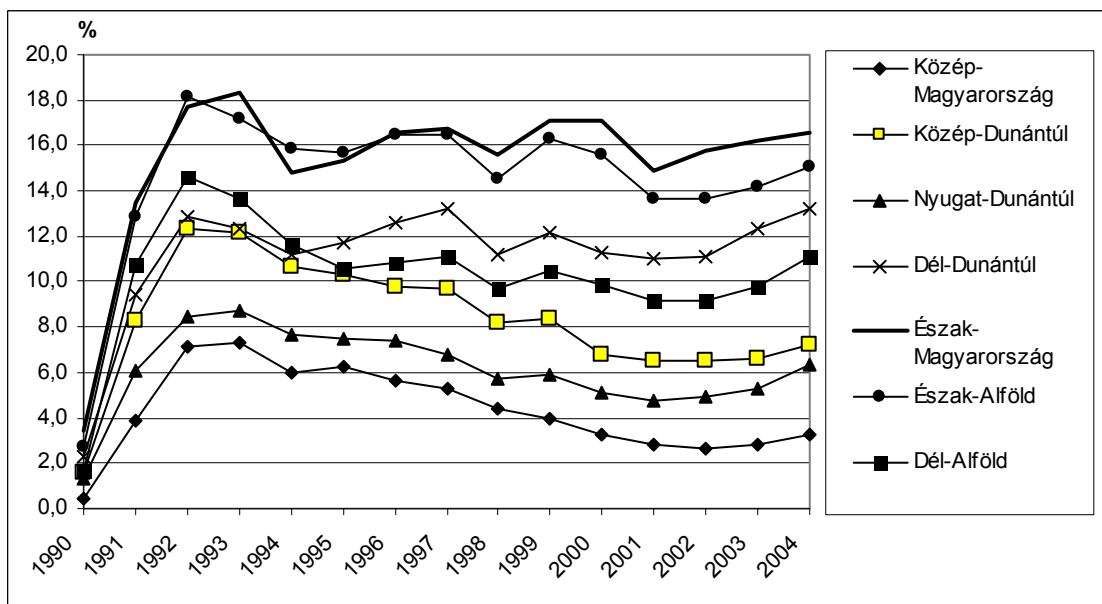
Régióon belül a munkanélküliek zömét *Borsod-Abaúj-Zemplén megyében* regisztrálták, 1990 és 1995 között a munkanélküliek 60-62%-a, 1996-ban 64%-a, az ezt követő években pedig már 65-68%-a jutott a megyére.

**A regisztrált munkanélküliek száma, december**



A regisztrált alapú **munkanélküliségi ráta** 1995-ig váltakozva az Észak-magyarországi és az Észak-alföldi régióban, ezt követően minden évben Észak-Magyarországon volt a legmagasabb. A legkedvezőbb ráta-érték Közép-Magyarországot jellemezte, de Nyugat-Dunántúlon is mindegyik évben alacsonyabb volt a 9%-nál, Közép-Dunántúlon pedig 1996 óta 10% alatti az értéke.

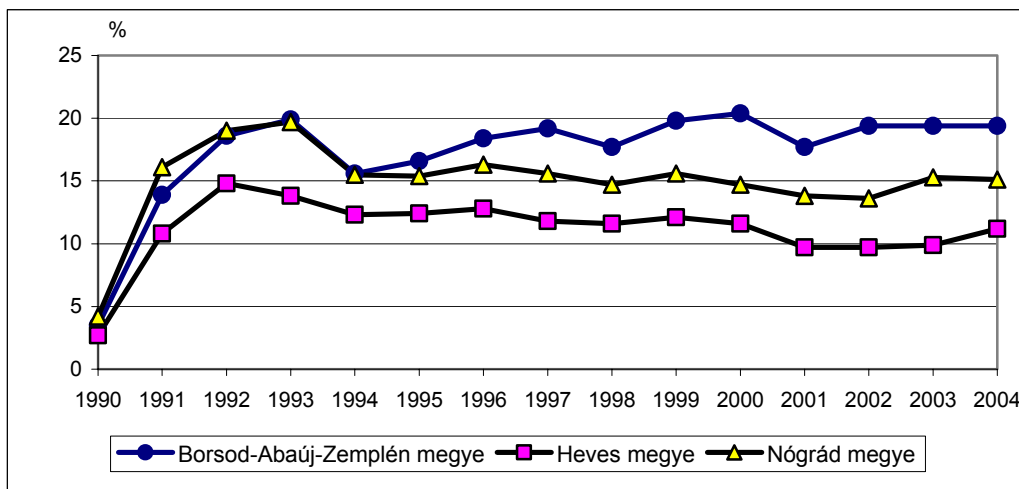
**A regisztrált alapú munkanélküliségi ráta régióinként, december**



A munkanélküliségi ráta az egyes régiókban hullámzóan alakult, de – a kezdeti két évet leszámítva – Észak-Magyarország kivételével minden régióban 2001-ben volt a legalacsonyabb, majd 2004 év végéig egy mérsékelt növekedést lehetett megfigyelni.

*Régió belül* 1990-1992 között Nógrád megyében, 1993-tól pedig minden évben Borsod-Abaúj-Zemplén megyében volt a legmagasabb a munkanélküliségi ráta, melynek értéke a csúcstól Hevesben 1992-ben, Nógrádban 1993-ban, Borsod-Abaúj-Zemplénben pedig 2000-ben érte el. A ráta értékének alakulása mindhárom megyében követte az országos tendenciát, 2001-ben volt némi csökkenés, majd az emelkedés itt is bekövetkezett.

**A regisztrált alapú munkanélküliségi ráta, december**



**Nemenként** vizsgálva 1991-ben országosan a regisztrált munkanélküliek közel hattizedét tették ki a férfiak, 2004-ben 52%-ra mérséklődött a hányaduk. Legjelentősebb változás Közép-Magyarországon és Közép-Dunántúlon ment végbe, ahol a munkanélküli férfiak aránya 56%-ról 44; illetve 49%-ra csökkent.

Az *Észak-magyarországi régióban* 1991 és 2004 között 59%-ról 56%-ra mérséklődött a munkanélkülieken belül a férfiak aránya, a legnagyobb változás Heves megyét jellemezte, ahol 60%-ról 53%-ra csökkent a hányaduk, Nógrád megyében 57%-ról 53%-ra, Borsod-Abaúj-Zemplénben pedig 60%-ról 57%-ra változott.

A regisztráció szerint 1991-ben a munkanélküliek 14%-a a 21 év alattiak, 83%-a a 21-55 évesek, 3%-a pedig az 55 év felettiak **korcsoportjába** tartozott. Az országos átlagtól leginkább a Közép-magyarországi és a Nyugat-dunántúli régió arányszámai tértek el: Közép-Magyarországon alacsonyabb volt a 21 év alattiak (12%) és magasabb a 21-55 évesek (86%) hányada, Nyugat-Dunántúlon viszont fordítva alakult (18; illetve 78% volt).

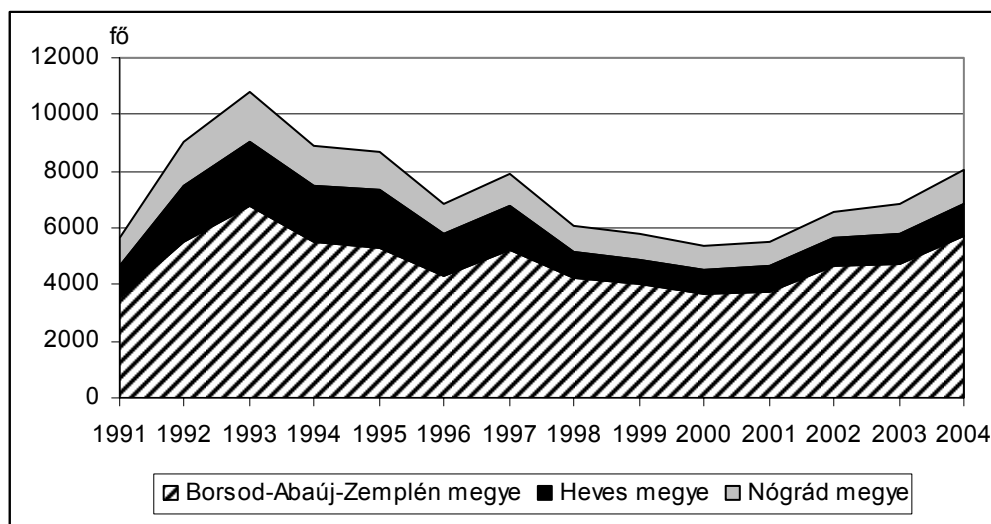
2004-re a 21 év alattiak aránya 4,5%-ra mérséklődött, a 21-55 éveseké kilenctizedre, az 55 év felettié pedig közel 6%-ra emelkedett. Legnagyobb változás a Nyugat-dunántúli régiót jellemezte, ahol a 21 év alattiak hányada – az országos 9,7-del szemben – több mint 14 százalékponttal csökkent, az 55 év felettié viszont 6 százalékponttal nőtt, ami az országos átlag kétszeresét tette ki.

1991 és 2004 között *régió*n belül Borsod-Abaúj-Zemplén megyében csökkent legjobban – több mint 10 százalékponttal – a 21 év alatti munkanélküliek aránya, de hányaduk még így is meghaladta az 5%-ot. A 21-55 évesek részaránya 2004-re mindhárom megyében elérte vagy meghaladta a kilenczetedet, a legnagyobb növekedés (több mint 8 százalékpont) Borsod-Abaúj-Zemplént jellemezte. Az 55 évnél idősebb munkanélküliek hányada a vizsgált időszakban Nógrád megyében emelkedett a legjobban, 4 százalékponttal, ennek következtében 2004-ben meghaladta a 6%-ot.

Országosan a legtöbb **pályakezdő munkanélkülit** – 63 ezer főt – 1993-ban regisztrálták, ezután számuk – 1997 kivételével – folyamatosan csökkent 2000-ig, majd ismét növekedni kezdett, és 2004 év végén már meghaladta a 35 ezret.

Az *Észak-magyarországi régió*ban is ugyanilyen tendencia mutatkozott: a regisztrált pályakezdő munkanélküliek száma 1993-ban megközelítette a 11 ezret, majd 2000-ig 5300 főre csökkent, ezt követően folyamatos emelkedés mellett 2004 év végére túllépte a 8 ezer főt.

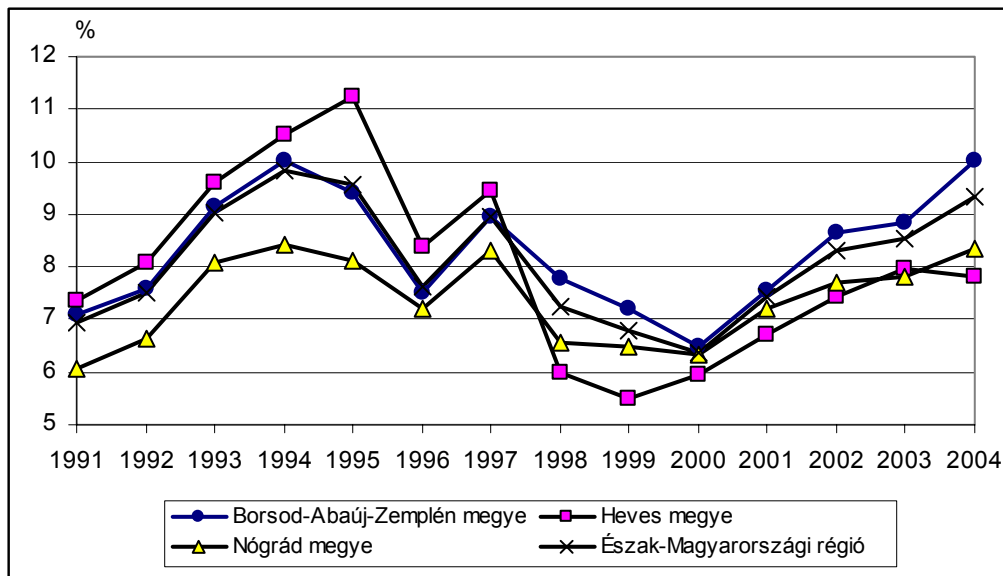
**A regisztrált pályakezdő munkanélküliek száma, december**



A regisztrált munkanélkülieken belül a pályakezdők hányada *országosan* 1994-ben és 1995-ben érte el a csúcspontot (11,7; illetve 11,2%). Az *Észak-magyarországi régió*ban is ebben a két évben volt a legmagasabb az arányuk (9,8; illetve 9,5%), de az átmeneti csökkenés után – hasonlóan a pályakezdő munkanélküliek számának növekedéséhez – 2004 év végére a részarányuk is megnőtt, 9,4%-ra.



A regisztrált pályakezdő munkanélküliek aránya, december



A regisztrált munkanélküliek – jogosultság szerint – korábban munkanélküli **ellátásban**<sup>4</sup>, illetve **jövedelempótló támogatásban** részesültek. A munkanélküliek jövedelempótló támogatását az 1999. évi CXXII., a szociális igazgatásról szóló törvény 2000. április 30-ával hatályon kívül helyezte. Új jogosultságot ezután már nem állapítottak meg, a korábban megállapított összegeket fizették a jogosultság lejártáig. Az érintettek további ellátása **rendszeres szociális segély** formájában történik, amennyiben a munkanélküli legalább 30 napig részt vesz az önkormányzat által szervezett foglalkoztatásban.

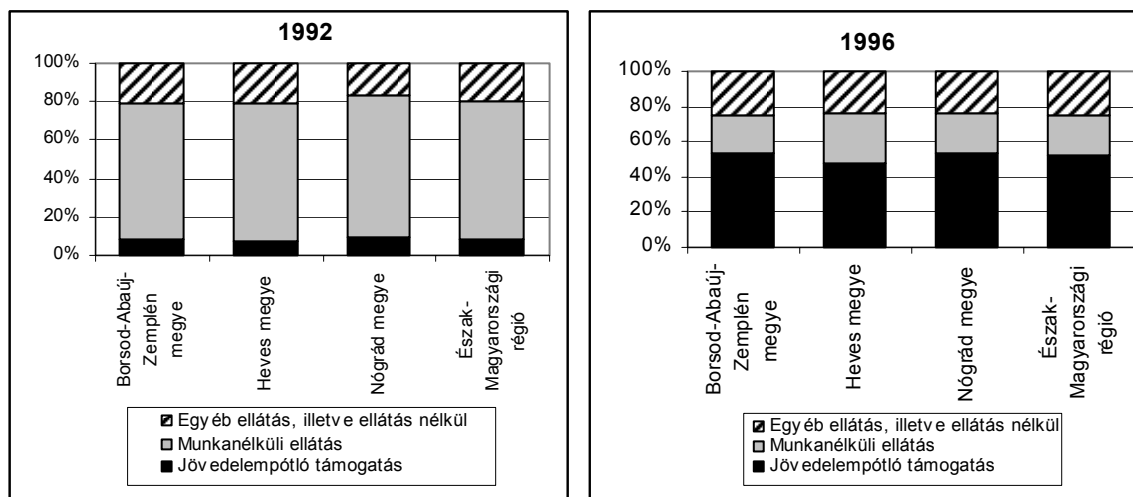
1992 decemberében *országosan* a munkanélküliek 6%-a jövedelempótló támogatást, 72%-a munkanélküli ellátást kapott, 22%-a egyéb ellátásban részesült, illetve nem kapott semmilyen támogatást. *Észak-Magyarországon* – az országos átlaghoz képest – 2 százalékponttal magasabb volt a jövedelempótló támogatásban részesültek hányada, és ugyanennyivel alacsonyabb azoké, akik egyéb ellátást kaptak, illetve ellátás nélkül voltak. A jogosultak támogatási formák szerinti megoszlása mindhárom megyében a régiós átlaghoz hasonlóan alakult, számottevő eltérést nem lehetett tapasztalni.

1996 év végére *országosan* 44%-ra nőtt a jövedelempótló támogatásban részesültek hányada, munkanélküli ellátást viszont csak a munkanélküliek háromtizede kapott, így az egyéb ellátottak és ellátatlanok aránya 26%-ra emelkedett. Ekkor az ellátásban már mutatkoztak regionális különbségek is: *Észak-Magyarországon* és *Észak-Alföldön* a munkanélkülieknek az országos átlagot meghaladó hányada (52%-a) kapott jövedelempótló támogatást, ezzel szemben a munkanélküli ellátásban részesültek aránya (23%) alacsonyabb volt. Az egyéb ellátottak és ellátatlanok részaránya (25%) mindkét régióban kevesebb volt az országosnál. Nyugat-Dunántúlon ezzel ellentétes tendencia érvényesült: a munkanélküliek 32%-a kapott jövedelempótló támogatást, 39%-a munkanélküli ellátást, 29%-a pedig egyéb ellátást, vagy ellátatlan volt.

<sup>4</sup> 2003. januárig munkanélküli ellátás, azóta munkanélküli járadék.

1996 év végén *Borsod-Abaúj-Zemplén* megyében a régiós átlagnál némileg magasabb volt a jövedelempótló támogatásban, valamint az egyéb ellátásban részesültek, illetve ellátatlanok hányada, ugyanakkor a munkanélküli ellátást igénybe vevőké elmaradt attól. *Heves* megyében a munkanélküli ellátásban, *Nógrád* megyében a jövedelempótló támogatásban részesültek aránya haladta meg a régiós átlagot, a másik két támogatási forma esetében alacsonyabb volt annál.

**A regisztrált munkanélküliek ellátottsága, december**

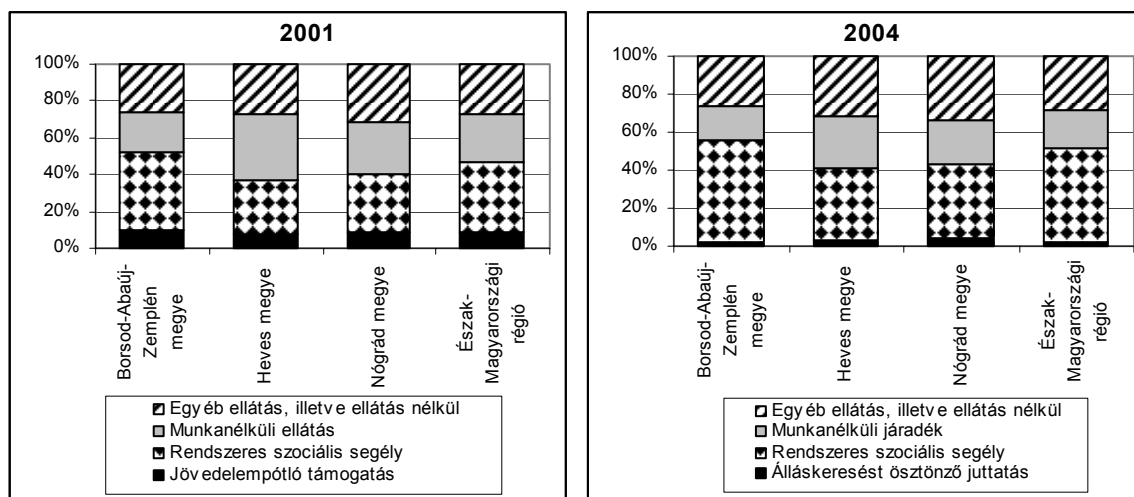


2001 decemberében a jövedelempótló támogatottak aránya *országosan* már csak 8%-ot tett ki, megjelent viszont a rendszeres szociális segélyezettek köre, akik a munkanélküliek egynegyedét jelentették. Munkanélküli ellátást a regisztráltak 37%-a kapott, háromtizede pedig egyéb ellátásban részesült, illetve nem kapott támogatást. Az országos átlaghoz képest Közép-Magyarországon és Nyugat-Dunántúlon alacsonyabb volt a rendszeres szociális segélyezettek (13; illetve 8%), valamint az egyéb ellátottak és ellátatlanok (26; illetve 27%), magasabb a munkanélküli ellátásban (57; illetve 60%) részesülők aránya. Ezzel ellentétben *Észak-Magyarországon* rendszeres szociális segélyt a munkanélküliek országos átlagnál nagyobb (38%), munkanélküli ellátást viszont kisebb (26%) hányada kapott.

2003 év közepén bevezették az **álláskeresőt ösztönző juttatást**, 2004 augusztusától pedig a jövedelempótló támogatásban részesülőket a rendszeres szociális segélyezettek száma tartalmazza. 2004 év végén *országosan* 4% volt az álláskeresőt ösztönző juttatást igénybe vevők aránya. A rendszeres szociális segélyezettek hányada 32%-ra, az egyéb ellátást igénybe vevőké, illetve az ellátatlanoké 34%-ra növekedett, míg a munkanélküli járadékban részesülők aránya háromtizedre mérséklődött.

Észak-Magyarországon az országos átlagot jóval meghaladta (49%) a rendszeres szociális segélyezetttek hányada, ebből adódóan a többi ellátási formáé viszont alacsonyabb volt. Régióon belül is mutatkoztak eltérések: *Borsod-Abaúj-Zemplénben* a régiós átlaghoz képest a munkanélküliek nagyobb aránya (54%-a) kapott rendszeres szociális segélyt, ezzel szemben *Heves* és *Nógrád* megyében a munkanélküli járadékban, illetve egyéb ellátásban részesülők, valamint az ellátatlanok köre haladta meg a régiós átlagot.

#### A regisztrált munkanélküliek ellátottsága, december



Az állást keresők számához viszonyítva a munkáltatók által felkínált álláslehetőség viszonylag kevés. 1990 decemberében országos átlagban öten, 1996 és 2004 év végén egyaránt tizenhárman, 2001 decemberében pedig kilencen pályáztak egy munkahelyre. Az **egy álláshelyre jutó munkanélküliek száma** alapján is hasonló területi különbségek alakultak ki, mint a munkanélküliségi ráta tekintetében: 2004-ben a legjobb helyzetben lévő Közép-magyarországi régióban negyed annyi, míg Dél-Dunántúlon másfélszer, Észak-Magyarországon 2,4-szer, Észak-Alföldön pedig 3,8-szor annyi munkanélküli jutott egy álláshelyre, mint országosan.

#### Egy álláshelyre jutó munkanélküliek száma, december

Régió	(fő)			
	1990	1996	2001	2004
Közép-Magyarország	2,1	5,7	2,6	3,2
Közép-Dunántúl	3,2	10,2	8,1	11,7
Nyugat-Dunántúl	2,5	16,9	7,0	9,7
Dél-Dunántúl	5,8	42,5	27,6	19,3
Észak-Magyarország	9,5	27,3	16,8	31,4
Észak-Alföld	6,0	29,1	19,1	49,6
Dél-Alföld	4,6	9,4	8,5	14,3
<b>Ország összesen</b>	<b>4,7</b>	<b>13,4</b>	<b>9,2</b>	<b>13,1</b>

Régióon belül – 1990 kivételével – a vizsgált években Borsod-Abaúj-Zemplén és Heves megyében a régiós átlagnál jóval több, míg Nógrád megyében kevesebb munkanélküli jutott egy álláshelyre. A kevés rendelkezésre álló álláshely miatt 1996 kritikus évnak számított, ekkor Borsod-Abaúj-Zemplénben 43; Hevesben 53 volt a mutató értéke, ezzel szemben Nógrádban 10 alatt maradt.

**Egy álláshelyre jutó munkanélküliek száma, december**

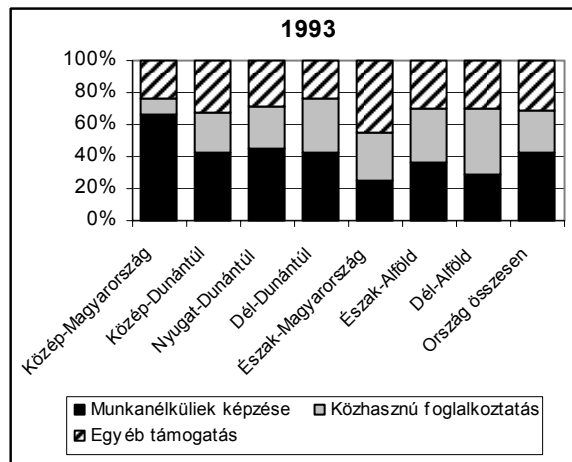
(fő)

Év	Borsod-Abaúj-Zemplén megye	Heves megye	Nógrád megye	Észak-Magyarország	Ország
1990	13,1	5,4	8,6	9,5	4,7
1996	43,0	52,8	9,5	27,3	13,4
2001	19,8	20,8	9,4	16,8	9,2
2004	33,4	27,1	29,3	31,4	13,1

A munkanélküliség mérséklésében legnagyobb szerep az **aktív munkaerő-piaci programoknak** jut, melyek közül legjelentősebb a képzés és a közhasznú foglalkoztatás, majd 1998-tól a bértámogatás is ide sorolható. 1993 decemberében *országosan* 104 ezer fő (a regisztrált munkanélküliek 16%-a) volt részese valamely aktív munkaerő piaci programnak, ezen belül a támogatottak 42%-a képzésben vett részt, 27%-a pedig közhasznú foglalkoztatás révén jutott munkajövedelemhez.

A képzésben résztvevők hányada Közép-Magyarországon volt legmagasabb (66%), Észak-Magyarországon a legalacsonyabb (25%) a közhasznú foglalkoztatottaké pedig Közép-Magyarországon nem érte el (11%), Dél-Alföldön viszont jelentősen meghaladta (41%) az országos átlagot.

**Az aktív eszközökkel támogatottak megoszlása a legfontosabb eszköz-fajták szerint, december**

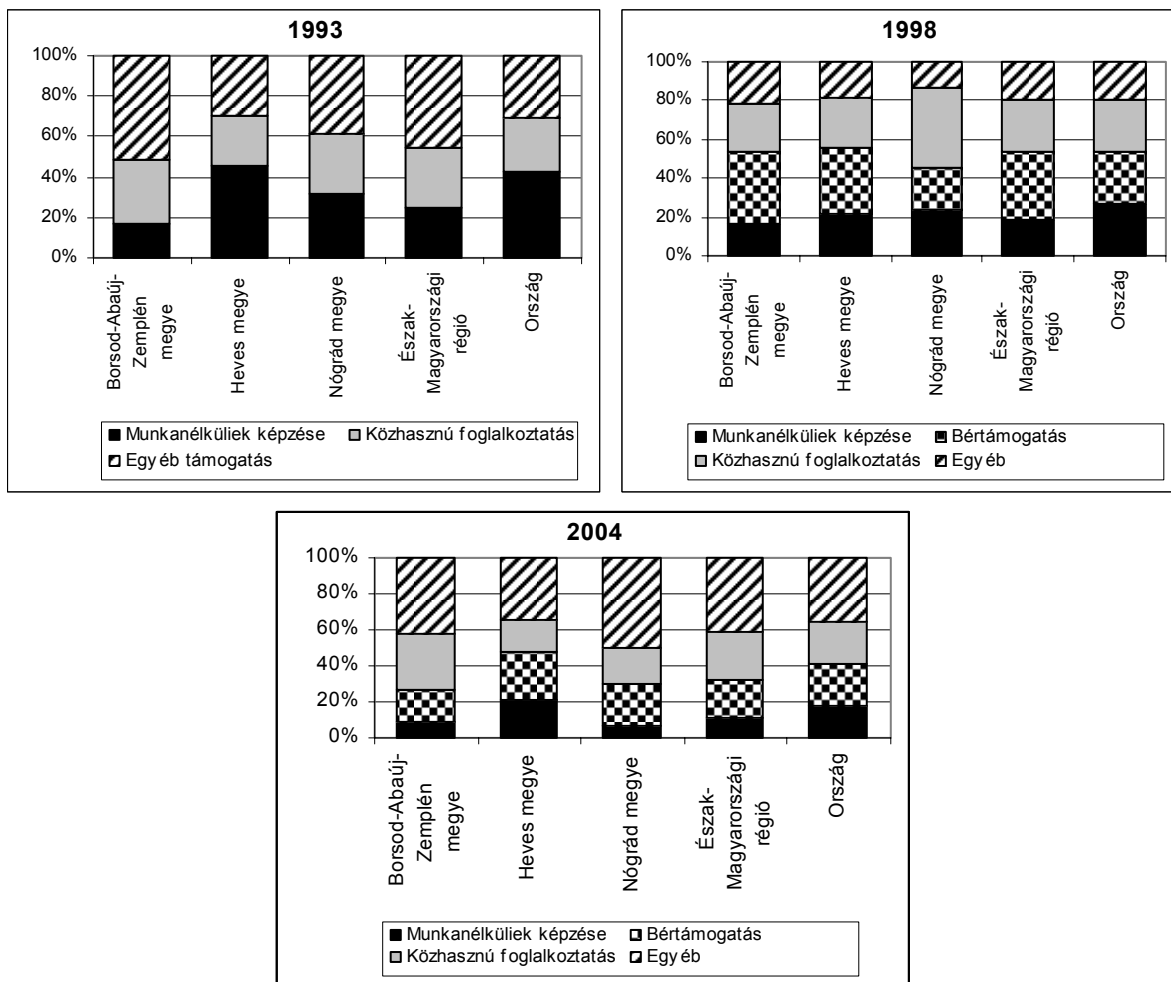


1998-ban új támogatási formaként megjelent a bértámogatás, ekkor év végén *országosan* 31 500 fő, a támogatottak 26,5%-a részesült ebben az ellátási formában, azóta a bértámogatottak aránya fokozatosan csökkent, az utolsó három évben 21-23% körül alakult. 2004 decemberében országosan 71 ezren (a regisztrált munkanélküliek 18%-a) jutottak jövedelemhez az aktív munkaerő-piaci programok révén, bértámogatást az érintettek 23%-a kapott, a képzésben részt vevők hányada 18%-ot, a közhasznú foglalkoztatottaké 23%-ot tett ki.

Az Észak-magyarországi régióban 1993 decemberében a regisztrált munkanélküliek 17%-a, 20 ezer fő vett részt valamilyen aktív munkaerő-piaci programban, arányuk 1998 év végén egyharmadra növekedett, majd 2004 decemberében 18%-ra csökkent.

Az aktív eszközök megoszlását tekintve régión belül nagy eltérések tapasztalhatók: 1993 decemberében Heves megyében kiugróan magas volt a képzésben részt vevők hányada (46%), de Nógrádban is (32%) jóval meghaladta a régiós átlagot (25%). 1998 év végén Nógrádban a közhasznú foglalkoztatás aránya (42%), 2004 decemberben Hevesben a munkanélküliek képzése (21%), Borsod-Abaúj-Zemplénben pedig a közhasznú foglalkoztatás részaránya (32%) volt számottevően magasabb az átlagnál.

### Az aktív eszközökkel támogatottak megoszlása a legfontosabb eszköz-fajták szerint, december



## ÖSSZEFOGLALÁS

A nemzetközi tapasztalatok azt mutatják, hogy minél fejlettebb egy ország gazdasága, annál többen dolgoznak a lakosai közül, akik így hozzájárulnak a jólét gyarapításához. Az EU-tagállamok gazdasági aktivitása széles skálán mozog. Az aktivitási ráta 2003-ban Dániában volt a legmagasabb, de az élmezőnyben található még Hollandia, Finnország, Svédország és Nagy-Britannia is. Az EU-15 tagállamok tekintetében az aktivitási ráta Görögországban és Olaszországban volt a legalacsonyabb, ahol az 50%-ot sem érte el.

**A népesség gazdasági aktivitása az EU tagországokban<sup>a)</sup>, 2003**

Ország	Gazdaságilag aktív népesség összesen, ezer fő	Ebből: nők aránya,%	Aktivitási ráta, %	Száz gazdaságilag aktívra jutó gazdaságilag nem aktív, fő
Ausztria	3 876	45,1	58,9	108
Belgium	4 392	43,1	51,4	136
Ciprus <sup>b)</sup>	306	-	61,7	-
Csehország	5 097	44,6	59,4	100
Dánia	2 859	46,4	65,5	89
Észtország	660	48,6	58,4	104
Finnország	2 681	48,0	62,8	94
Franciaország	26 409	46,3	56,1	126
Görögország	4 407	40,5	48,6	150
Hollandia	8 432	44,1	64,7	92
Írország	1 862	41,9	59,6	114
Lengyelország	16 946	46,0	54,7	126
Lettország	1 126	48,8	62,0	108
Litvánia	1 642	51,3	58,0	111
Luxemburg	195	41,5	54,8	131
<b>Magyarország</b>	<b>4 166</b>	<b>45,6</b>	<b>49,8</b>	<b>143</b>
Málta <sup>b)</sup>	156	-	49,3	-
Nagy-Britannia	30 081	44,5	62,5	98
Németország	39 821	44,7	57,3	107
Olaszország	24 203	39,4	49,3	137
Portugália	5 451	46,2	62,1	92
Spanyolország	18 751	40,4	54,1	118
Svédország	4 608	47,7	62,8	94
Szlovákia	2 624	45,6	60,3	105
Szlovénia	961	45,8	56,6	108

a) Nemzetközi Munkaügyi Szervezet (ILO) ajánlása alapján a 15 éves és idősebb népességre vonatkozó reprezentatív munkaerő-felmérés alapján. A 2004-ben csatlakozott országokkal együtt.

b) 2001. évi adat

Magyarország gazdasági aktivitása jócskán elmaradt mind az EU-15, mind a 2004-ben csatlakozott országok átlagától. Míg a letteknél és a szlovákoknál az aktivitási ráta meghaladta a 60%-ot, a cseheknél, az észteknél, a litvánoknál és a szlovénoknál is 55%-nál magasabb volt, addig Magyarországon a gazdaságilag aktívak aránya csupán a felét tette ki a megfelelő korú aktív népességnek.

A KSH 1992-ben új statisztikai adatgyűjtést vezetett be a lakosság foglalkoztatottságának és munkanélküliségének vizsgálatára. Ez a munkaerő-felmérés a 15-74 éves személyek gazdasági aktivitásáról nyújt információt a nemzetközi statisztikai ajánlásoknak megfelelően a Nemzetközi Munkaügyi Szervezet (International Labour Organization) az ILO fogalmait felhasználva.

Ma már a világ legfejlettebb országaiban az egyik legfontosabb politikai, társadalmi és gazdasági cél, hogy a munkaerő, az egyén munkaereje minél jobban értékesüljön, hasznosuljon. Magyarországon viszonylag alacsony ez a hasznosulás. 2004-ben a 15-74 éves népességen belül az aktivitási arány 53,8%-ot, a foglalkoztatási hányad 50,5%-ot, a munkanélküliségi ráta pedig 6,1%-ot tett ki.

Az országon belül a különböző régiókban élő gazdaságilag aktívak aránya eltérő képet mutat. A Közép-magyarországi, a Nyugat-dunántúli és a Közép-dunántúli régiók az országostól kedvezőbb értéket mutatnak. Ezekben a régiókban az aktivitási (56,9-59%) és a foglalkoztatási arány (53,7-56,3%) is magasabb, a munkanélküliségi ráta (4,5-5,6%) pedig alacsonyabb, mint az országos átlag.

Dél-Dunántúl és Dél-Alföld a közepesen fejlett régiók közé sorolható. Itt a 15-74 éves népesség fele gazdaságilag aktív, a foglalkoztatási arány 46,4-47,3% közötti, az munkanélküliek hányada pedig elég magas, 6,3-7,3%.

Elmaradottnak mondható Észak-Magyarország és Észak-Alföld, ahol a 15-74 éves népességnek 49,3; illetve 48,5%-a gazdaságilag aktív, a foglalkoztatási arány 44,6; illetve 45%, ugyanakkor a munkanélküliségi ráta Észak-Magyarországon a legmagasabb, 9,7%.





# TÁBLÁZATOK

**1. GAZDASÁGI AKTIVITÁS A NÉPSZÁMLÁLÁSOK ÉS A MIKROCENZUS SZERINT**  
**1.1. A népesség megoszlása gazdasági aktivitás szerint**

(százalék)

Régió, megye	Foglalkoztatottak	Munkanélküliek	Inaktív keresők	Eltartottak	Összesen
<b>1949</b>					
Közép-Magyarország	46,3	..	4,8	48,9	100,0
Közép-Dunántúl	42,3	..	2,4	55,3	100,0
Nyugat-Dunántúl	44,5	..	2,2	53,3	100,0
Dél-Dunántúl	44,6	..	2,1	53,3	100,0
<i>Borsod-Abaúj-Zemplén</i>	41,2	..	2,7	56,2	100,0
<i>Heves</i>	43,4	..	2,2	54,4	100,0
<i>Nógrád</i>	39,9	..	3,4	56,7	100,0
Észak-Magyarország	41,5	..	2,7	55,8	100,0
Észak-Alföld	43,4	..	1,7	54,9	100,0
Dél-Alföld	45,5	..	1,9	52,6	100,0
<b>Ország</b>	44,4	..	2,8	52,9	100,0
<b>1960</b>					
Közép-Magyarország	52,3	..	7,7	40,0	100,0
Közép-Dunántúl	44,3	..	3,6	52,1	100,0
Nyugat-Dunántúl	47,3	..	3,3	49,5	100,0
Dél-Dunántúl	46,9	..	3,2	50,0	100,0
<i>Borsod-Abaúj-Zemplén</i>	44,1	..	3,8	52,1	100,0
<i>Heves</i>	47,5	..	3,6	48,9	100,0
<i>Nógrád</i>	46,0	..	4,8	49,2	100,0
Észak-Magyarország	45,3	..	3,9	50,7	100,0
Észak-Alföld	43,6	..	2,5	53,8	100,0
Dél-Alföld	49,8	..	3,1	47,1	100,0
<b>Ország</b>	47,8	..	4,4	47,8	100,0
<b>1970</b>					
Közép-Magyarország	54,0	..	16,6	29,4	100,0
Közép-Dunántúl	47,3	..	11,9	40,7	100,0
Nyugat-Dunántúl	47,6	..	12,9	39,4	100,0
Dél-Dunántúl	47,3	..	13,3	39,4	100,0
<i>Borsod-Abaúj-Zemplén</i>	44,1	..	11,2	44,7	100,0
<i>Heves</i>	47,2	..	14,6	38,2	100,0
<i>Nógrád</i>	45,1	..	13,9	41,0	100,0
Észak-Magyarország	45,0	..	12,5	42,4	100,0
Észak-Alföld	41,9	..	11,4	46,7	100,0
Dél-Alföld	48,5	..	12,3	39,1	100,0
<b>Ország</b>	48,3	..	13,5	38,2	100,0
<b>1980</b>					
Közép-Magyarország	49,5	..	23,3	27,2	100,0
Közép-Dunántúl	48,1	..	18,6	33,4	100,0
Nyugat-Dunántúl	47,1	..	20,0	32,9	100,0
Dél-Dunántúl	47,1	..	19,9	33,0	100,0
<i>Borsod-Abaúj-Zemplén</i>	45,7	..	17,8	36,5	100,0
<i>Heves</i>	46,5	..	22,4	31,1	100,0
<i>Nógrád</i>	45,7	..	21,9	32,3	100,0
Észak-Magyarország	45,9	..	19,7	34,4	100,0
Észak-Alföld	44,7	..	18,2	37,1	100,0
Dél-Alföld	46,9	..	20,7	32,4	100,0
<b>Ország</b>	47,3	..	20,6	32,1	100,0

1.1. A népesség megoszlása gazdasági aktivitás szerint (folytatás)

(százalék)					
Régió, megye	Foglalkoztatottak	Munkanélküliek	Inaktív keresők	Eltartottak	Összesen
<b>1990</b>					
Közép-Magyarország	45,4	1,3	27,3	26,1	100,0
Közép-Dunántúl	45,1	1,0	23,7	30,3	100,0
Nyugat-Dunántúl	44,7	0,7	24,5	30,0	100,0
Dél-Dunántúl	43,1	1,2	25,8	29,9	100,0
<i>Borsod-Abaúj-Zemplén</i>	41,6	1,5	24,2	32,6	100,0
<i>Heves</i>	42,6	1,2	27,7	28,5	100,0
<i>Nógrád</i>	43,1	1,3	27,4	28,2	100,0
Észak-Magyarország	42,1	1,4	25,7	30,8	100,0
Észak-Alföld	40,7	1,5	24,1	33,7	100,0
Dél-Alföld	43,1	1,1	26,0	29,7	100,0
<b>Ország</b>	43,6	1,2	25,6	29,5	100,0
<b>2001</b>					
Közép-Magyarország	40,6	3,0	30,9	25,5	100,0
Közép-Dunántúl	39,7	3,0	29,9	27,3	100,0
Nyugat-Dunántúl	41,5	2,5	29,8	26,1	100,0
Dél-Dunántúl	33,9	4,5	34,2	27,4	100,0
<i>Borsod-Abaúj-Zemplén</i>	28,1	6,9	35,0	29,9	100,0
<i>Heves</i>	33,8	4,5	35,4	26,3	100,0
<i>Nógrád</i>	33,0	5,3	35,8	25,9	100,0
Észak-Magyarország	30,4	6,0	35,3	28,3	100,0
Észak-Alföld	30,0	5,7	33,8	30,5	100,0
Dél-Alföld	34,2	4,3	34,1	27,4	100,0
<b>Ország</b>	36,2	4,1	32,4	27,3	100,0
<b>2005</b>					
Közép-Magyarország	43,2	2,9	29,3	24,6	100,0
Közép-Dunántúl	41,1	3,9	28,9	26,1	100,0
Nyugat-Dunántúl	41,5	3,7	29,4	25,3	100,0
Dél-Dunántúl	35,5	6,0	32,0	26,6	100,0
<i>Borsod-Abaúj-Zemplén</i>	30,2	7,2	32,2	30,4	100,0
<i>Heves</i>	35,7	4,8	33,0	26,6	100,0
<i>Nógrád</i>	35,2	5,9	32,7	26,2	100,0
Észak-Magyarország	32,4	6,3	32,5	28,7	100,0
Észak-Alföld	32,8	6,3	30,5	30,4	100,0
Dél-Alföld	35,9	5,1	32,1	26,9	100,0
<b>Ország</b>	38,1	4,6	30,5	26,7	100,0

## 1.2. A gazdasági aktivitás mutatószámának alakulása

Régió, megye	100 foglalkoztatottra jutó		
	inaktív kereső	eltartott	inaktív kereső és eltartott
<b>1949</b>			
Közép-Magyarország	10	106	116
Közép-Dunántúl	6	131	136
Nyugat-Dunántúl	5	120	125
Dél-Dunántúl	5	119	124
<i>Borsod-Abaúj-Zemplén</i>	6	136	143
<i>Heves</i>	5	125	130
<i>Nógrád</i>	9	142	151
Észak-Magyarország	6	134	141
Észak-Alföld	4	126	130
Dél-Alföld	4	116	120
<b>Ország</b>	6	119	125
<b>1960</b>			
Közép-Magyarország	15	77	91
Közép-Dunántúl	8	118	126
Nyugat-Dunántúl	7	105	111
Dél-Dunántúl	7	107	113
<i>Borsod-Abaúj-Zemplén</i>	9	118	127
<i>Heves</i>	8	103	111
<i>Nógrád</i>	10	107	118
Észak-Magyarország	9	112	121
Észak-Alföld	6	123	129
Dél-Alföld	6	95	101
<b>Ország</b>	9	100	109
<b>1970</b>			
Közép-Magyarország	31	54	85
Közép-Dunántúl	25	86	111
Nyugat-Dunántúl	27	83	110
Dél-Dunántúl	28	83	112
<i>Borsod-Abaúj-Zemplén</i>	26	101	127
<i>Heves</i>	31	81	112
<i>Nógrád</i>	31	91	122
Észak-Magyarország	28	94	122
Észak-Alföld	27	111	139
Dél-Alföld	25	81	106
<b>Ország</b>	28	79	107
<b>1980</b>			
Közép-Magyarország	47	55	102
Közép-Dunántúl	39	69	108
Nyugat-Dunántúl	43	70	113
Dél-Dunántúl	42	70	112
<i>Borsod-Abaúj-Zemplén</i>	39	80	119
<i>Heves</i>	48	67	115
<i>Nógrád</i>	48	71	119
Észak-Magyarország	43	75	118
Észak-Alföld	41	83	124
Dél-Alföld	44	69	113
<b>Ország</b>	43	68	111

## 1.2. A gazdasági aktivitás mutatószámának alakulása (folytatás)

Régió, megye	100 foglalkoztatottra jutó		
	inaktív kereső	eltartott	inaktív kereső és eltartott
<b>1990</b>			
Közép-Magyarország	60	58	118
Közép-Dunántúl	52	67	120
Nyugat-Dunántúl	55	67	122
Dél-Dunántúl	60	70	129
<i>Borsod-Abaúj-Zemplén</i>	58	78	136
<i>Heves</i>	65	67	132
<i>Nógrád</i>	64	65	129
Észak-Magyarország	61	73	134
Észak-Alföld	59	83	142
Dél-Alföld	60	69	129
<b>Ország</b>	59	68	126
<b>2001</b>			
Közép-Magyarország	76	63	139
Közép-Dunántúl	75	69	144
Nyugat-Dunántúl	72	63	135
Dél-Dunántúl	101	81	181
<i>Borsod-Abaúj-Zemplén</i>	125	106	231
<i>Heves</i>	105	78	183
<i>Nógrád</i>	109	79	187
Észak-Magyarország	116	93	209
Észak-Alföld	112	101	214
Dél-Alföld	100	80	180
<b>Ország</b>	90	76	165
<b>2005</b>			
Közép-Magyarország	68	57	125
Közép-Dunántúl	70	64	134
Nyugat-Dunántúl	71	61	132
Dél-Dunántúl	90	75	165
<i>Borsod-Abaúj-Zemplén</i>	107	101	208
<i>Heves</i>	92	74	167
<i>Nógrád</i>	93	75	167
Észak-Magyarország	100	89	189
Észak-Alföld	93	93	186
Dél-Alföld	90	75	164
<b>Ország</b>	80	70	150

### 1.3. Az inaktív keresők száma

Év	Borsod-Abaúj-Zemplén	Heves	Nógrád	Észak-magyarországi régió	Ország
	megye				
<b>Férfi</b>					
1949	8 812	3 822	4 269	16 903	129 784
1960	15 808	7 204	6 858	29 870	220 335
1970	42 106	23 658	17 004	82 768	625 439
1980	58 816	31 322	23 127	113 265	872 107
1990	71 297	34 385	24 653	130 335	994 397
2001	100 000	42 458	30 051	172 509	1 235 000
2005	87 836	37 492	26 604	151 932	1 126 243
<b>Nő</b>					
1949	8 012	3 182	3 049	14 243	124 972
1960	11 783	5 405	4 478	21 666	216 264
1970	45 161	26 029	15 535	86 725	768 701
1980	85 408	47 242	29 540	162 190	1 330 370
1990	113 349	58 316	37 594	209 259	1 663 858
2001	160 886	72 902	48 814	282 602	2 070 541
2005	147 718	68 720	43 994	260 432	1 951 431
<b>Összesen</b>					
1949	16 824	7 004	7 318	31 146	254 756
1960	27 591	12 609	11 336	51 536	436 599
1970	87 267	49 687	32 539	169 493	1 394 140
1980	144 224	78 564	52 667	275 455	2 202 477
1990	184 646	92 701	62 247	339 594	2 658 255
2001	260 886	115 360	78 865	455 111	3 305 541
2005	235 554	106 212	70 598	412 364	3 077 674

#### 1.4. Az eltartottak száma

Év	Borsod-Abaúj-Zemplén	Heves	Nógrád	Észak-magyarországi régió	Ország
	megye				
<b>Férfi</b>					
1949	103 775	47 229	34 037	185 041	1 401 564
1960	120 229	51 144	35 489	206 862	1 515 219
1970	123 389	45 143	32 682	201 214	1 442 192
1980	118 898	45 134	31 353	195 385	1 449 808
1990	108 699	43 117	28 783	180 599	1 392 310
2001	108 988	41 825	28 023	178 836	1 356 800
2005	109 202	41 920	28 498	179 620	1 322 760
<b>Nő</b>					
1949	250 335	124 732	87 806	462 873	3 463 548
1960	257 792	118 930	80 554	457 276	3 249 610
1970	223 913	84 834	63 501	372 248	2 490 718
1980	176 603	63 760	46 343	286 706	1 988 338
1990	139 671	52 144	35 240	227 055	1 670 874
2001	113 589	43 933	29 051	186 573	1 429 495
2005	113 014	43 653	28 184	184 851	1 376 297
<b>Összesen</b>					
1949	354 110	171 961	121 843	647 914	4 865 112
1960	378 021	170 074	116 043	664 138	4 764 829
1970	347 302	129 977	96 183	573 462	3 932 910
1980	295 501	108 894	77 696	482 091	3 438 146
1990	248 370	95 261	64 023	407 654	3 063 184
2001	222 577	85 758	57 074	365 409	2 786 295
2005	222 216	85 573	56 682	364 471	2 699 057

## 2. FOGLALKOZTATOTTSÁG A NÉPSZÁMLÁLÁSOK ÉS A MIKROCENZUS SZERINT

### 2.1. A foglalkoztatottak száma nemek szerint

(fő)

Megnevezés	Férfi	Nő	Összesen
<b>1949</b>			
Borsod-Abaúj-Zemplén megye	192 738	66 949	259 687
Heves megye	99 722	37 586	137 308
Nógrád megye	65 916	19 680	85 596
Észak-Magyarország	358 376	124 215	482 591
Ország összesen	2 892 072	1 192 859	4 084 931
<b>1960</b>			
Borsod-Abaúj-Zemplén megye	217 414	102 277	319 691
Heves megye	110 576	54 597	165 173
Nógrád megye	72 879	35 417	108 296
Észak-Magyarország	400 869	192 291	593 160
Ország összesen	3 068 489	1 691 127	4 759 616
<b>1970</b>			
Borsod-Abaúj-Zemplén megye	218 744	125 635	344 379
Heves megye	95 087	65 395	160 482
Nógrád megye	62 974	42 734	105 708
Észak-Magyarország	376 805	233 764	610 569
Ország összesen	2 933 484	2 055 192	4 988 676
<b>1980</b>			
Borsod-Abaúj-Zemplén megye	218 772	150 836	369 608
Heves megye	91 798	71 024	162 822
Nógrád megye	62 098	47 674	109 772
Észak-Magyarország	372 668	269 534	642 202
Ország összesen	2 865 834	2 199 821	5 065 655
<b>1990</b>			
Borsod-Abaúj-Zemplén megye	179 489	137 782	317 271
Heves megye	78 711	63 779	142 490
Nógrád megye	53 797	44 043	97 840
Észak-Magyarország	311 997	245 604	557 601
Ország összesen	2 512 920	2 012 052	4 524 972
<b>2001</b>			
Borsod-Abaúj-Zemplén megye	112 010	97 297	209 307
Heves megye	59 577	50 464	110 041
Nógrád megye	39 519	33 153	72 672
Észak-Magyarország	211 106	180 914	392 020
Ország összesen	2 002 956	1 687 313	3 690 269
<b>2005</b>			
Borsod-Abaúj-Zemplén megye	119 221	101 095	220 316
Heves megye	63 232	51 794	115 026
Nógrád megye	41 069	34 998	76 067
Észak-Magyarország	223 522	187 887	411 409
Ország összesen	2 079 052	1 767 334	3 846 386



## 2.2. A foglalkoztatottak megoszlása korcsoport szerint

(százalék)

Korcsoport	Borsod-Abaúj- Zemplén	Heves	Nógrád	Észak- Magyarország
	megye			
<b>1960</b>				
0-14	0,5	0,4	0,5	0,5
15-19	9,0	7,6	9,5	8,7
20-24	11,1	11,0	11,7	11,2
25-29	12,3	11,4	12,0	12,0
30-39	23,8	22,8	23,3	23,4
40-49	17,2	17,5	17,6	17,4
50-54	8,8	9,1	9,0	8,9
55-59	6,5	7,3	6,3	6,7
60-X	10,7	12,8	10,1	11,2
Összesen	100,0	100,0	100,0	100,0
<b>1980</b>				
0-14	0,0	0,0	0,1	0,1
15-19	6,1	5,3	6,3	5,9
20-24	13,2	11,7	12,4	12,7
25-29	14,3	14,1	14,5	14,3
30-39	25,2	26,3	26,9	25,8
40-49	24,3	24,9	24,7	24,5
50-54	10,2	10,7	9,5	10,2
55-59	5,3	5,4	4,4	5,2
60-X	1,4	1,5	1,0	1,4
Összesen	100,0	100,0	100,0	100,0
<b>1990</b>				
0-14	0,0	0,0	0,0	0,0
15-19	5,4	5,4	5,8	5,5
20-24	11,0	9,8	10,5	10,6
25-29	11,4	10,4	11,0	11,1
30-39	31,5	31,7	31,1	31,5
40-49	26,1	27,4	27,1	26,6
50-54	10,4	10,5	10,5	10,5
55-59	3,9	4,4	3,7	4,0
60-X	0,3	0,4	0,2	0,3
Összesen	100,0	100,0	100,0	100,0
<b>2001</b>				
0-14	-	-	-	-
15-19	1,2	1,4	1,6	1,4
20-24	9,8	10,9	10,8	10,3
25-29	12,8	13,2	12,7	12,9
30-39	27,3	25,2	26,1	26,5
40-49	32,1	31,6	31,6	31,9
50-54	11,3	12,0	11,6	11,5
55-59	4,3	4,5	4,5	4,4
60-X	1,0	1,2	1,0	1,1
Összesen	100,0	100,0	100,0	100,0
<b>2005</b>				
15-29	23,4	21,3	21,7	22,5
30-39	27,0	26,8	27,5	27,0
40-49	28,7	27,5	27,7	28,2
50-59	19,0	22,0	21,4	20,3
60-X	1,9	2,3	1,7	1,9
Összesen	100,0	100,0	100,0	100,0

### 2.3. A foglalkoztatottak száma a legmagasabb iskolai végzettség szerint

(fő)

Megnevezés	Általános iskola		Befejezett középfokú iskola	Befejezett felsőfokú iskola	Összesen
	8. osztályánál alacsonyabb	8. osztály			
<b>1960</b>					
Borsod-Abaúj-Zemplén megye	215 794	75 609	20 798	7 490	319 691
Heves megye	119 593	33 421	8 684	3 475	165 173
Nógrád megye	76 555	24 849	5 098	1 794	108 296
Észak-Magyarország	411 942	133 879	34 580	12 759	593 160
Ország összesen	3 087 130	1 175 377	345 980	151 129	4 759 616
<b>1970</b>					
Borsod-Abaúj-Zemplén megye	135 308	119 965	74 572	14 534	344 379
Heves megye	70 864	52 081	31 568	5 969	160 482
Nógrád megye	45 558	36 075	20 528	3 547	105 708
Észak-Magyarország	251 730	208 121	126 668	24 050	610 569
Ország összesen	1 947 915	1 668 482	1 114 736	257 543	4 988 676
<b>1980</b>					
Borsod-Abaúj-Zemplén megye	68 021	136 313	141 656	23 618	369 608
Heves megye	34 370	57 880	60 309	10 263	162 822
Nógrád megye	22 168	42 219	39 107	6 278	109 772
Észak-Magyarország	124 559	236 412	241 072	40 159	642 202
Ország összesen	936 446	1 791 552	1 925 438	412 219	5 065 655
<b>1990</b>					
Borsod-Abaúj-Zemplén megye	16 508	105 226	163 345	32 192	317 271
Heves megye	8 629	46 832	72 225	14 804	142 490
Nógrád megye	6 326	35 696	47 028	8 790	97 840
Észak-Magyarország	31 463	187 754	282 598	55 786	557 601
Ország összesen	235 327	1 509 239	2 225 571	554 835	4 524 972
<b>2001</b>					
Borsod-Abaúj-Zemplén megye	1 256	34 026	138 356	35 669	209 307
Heves megye	930	20 267	71 593	17 251	110 041
Nógrád megye	788	16 456	45 943	9 485	72 672
Észak-Magyarország	2 974	70 749	255 892	62 405	392 020
Ország összesen	29 508	722 983	2 261 953	675 825	3 690 269
<b>2005</b>					
Borsod-Abaúj-Zemplén megye	1 670	29 409	149 398	39 839	220 316
Heves megye	266	14 602	79 045	21 113	115 026
Nógrád megye	927	13 445	50 428	11 267	76 067
Észak-Magyarország	2 863	57 456	278 871	72 219	411 409
Ország összesen	18 435	579 722	2 447 178	801 051	3 846 386

## 2.4. A foglalkoztatottak megoszlása összevont nemzetgazdasági ágak szerint

(százalék)

Megye, régió	Mezőgazdaság és erdőgazdálkodás	Ipar, építőipar	Szolgáltatási jellegű	Összesen
	nemzetgazdasági ágak			
<b>1949</b>				
Borsod-Abaúj- Zemplén megye	56,1	25,0	18,9	100,0
Heves megye	67,8	14,0	18,1	100,0
Nógrád megye	57,1	27,2	15,7	100,0
Észak-Magyarország	59,6	22,3	18,1	100,0
Ország összesen	53,8	21,6	24,6	100,0
<b>1960</b>				
Borsod-Abaúj- Zemplén megye	37,7	37,8	24,5	100,0
Heves megye	46,5	28,5	25,0	100,0
Nógrád megye	39,4	39,4	21,1	100,0
Észak-Magyarország	40,5	35,5	24,0	100,0
Ország összesen	38,4	34,0	27,6	100,0
<b>1970</b>				
Borsod-Abaúj- Zemplén megye	21,3	49,9	28,8	100,0
Heves megye	28,8	43,6	27,5	100,0
Nógrád megye	25,5	48,5	26,0	100,0
Észak-Magyarország	24,0	48,0	28,0	100,0
Ország összesen	24,7	43,8	31,6	100,0
<b>1980</b>				
Borsod-Abaúj- Zemplén megye	14,7	50,1	35,2	100,0
Heves megye	19,3	44,8	35,9	100,0
Nógrád megye	15,1	51,3	33,6	100,0
Észak-Magyarország	15,9	49,0	35,1	100,0
Ország összesen	18,9	42,1	39,0	100,0
<b>1990</b>				
Borsod-Abaúj- Zemplén megye	12,8	45,3	41,9	100,0
Heves megye	14,6	42,1	43,3	100,0
Nógrád megye	14,0	46,8	39,3	100,0
Észak-Magyarország	13,5	44,7	41,8	100,0
Ország összesen	15,4	38,1	46,5	100,0
<b>2001</b>				
Borsod-Abaúj- Zemplén megye	3,9	34,3	61,8	100,0
Heves megye	5,6	38,7	55,7	100,0
Nógrád megye	3,0	43,5	53,4	100,0
Észak-Magyarország	4,2	37,3	58,5	100,0
Ország összesen	5,5	32,9	61,6	100,0
<b>2005</b>				
Borsod-Abaúj- Zemplén megye	3,3	33,7	63,1	100,0
Heves megye	4,8	36,6	58,6	100,0
Nógrád megye	3,4	40,5	56,1	100,0
Észak-Magyarország	3,7	35,7	60,5	100,0
Ország összesen	4,9	31,4	63,8	100,0

**2.5. A helyben lakó és dolgozó, valamint a naponta ingázó foglalkoztatottak száma nemek szerint**

(fő)

Megnevezés	Összesen	Helyben lakó és dolgozó	Naponta ingázó
<b>1980</b>			
<b><i>Borsod-Abaúj-Zemplén megye</i></b>			
Férfi	218 772	136 863	81 909
Nő	150 836	118 191	32 645
Összesen	369 608	255 054	114 554
<b><i>Heves megye</i></b>			
Férfi	91 798	51 862	39 936
Nő	71 024	52 222	18 802
Összesen	162 822	104 084	58 738
<b><i>Nógrád megye</i></b>			
Férfi	62 098	30 403	31 695
Nő	47 674	32 478	15 196
Összesen	109 772	62 881	46 891
<b><i>Észak-magyarországi régió</i></b>			
Férfi	372 668	219 128	153 540
Nő	269 534	202 891	66 643
Összesen	642 202	422 019	220 183
<b>1990</b>			
<b><i>Borsod-Abaúj-Zemplén megye</i></b>			
Férfi	179 992	108 747	71 245
Nő	138 032	104 094	33 938
Összesen	318 024	212 841	105 183
<b><i>Heves megye</i></b>			
Férfi	78 791	42 538	36 253
Nő	63 807	44 369	19 438
Összesen	142 598	86 907	55 691
<b><i>Nógrád megye</i></b>			
Férfi	53 872	27 616	26 256
Nő	44 000	30 129	13 871
Összesen	97 872	57 745	40 127
<b><i>Észak-magyarországi régió</i></b>			
Férfi	312 655	178 901	133 754
Nő	245 839	178 592	67 247
Összesen	558 494	357 493	201 001

**2.5. A helyben lakó és dolgozó, valamint a naponta ingázó foglalkoztatottak száma nemek szerint, (folytatás)**

(fő)

Megnevezés	Összesen	Helyben lakó és dolgozó	Naponta ingázó
<b>2001</b>			
<b>Borsod-Abaúj-Zemplén megye</b>			
Férfi	112 010	68 001	44 009
Nő	97 297	72 437	24 860
Összesen	209 307	140 438	68 869
<b>Heves megye</b>			
Férfi	59 577	30 652	28 925
Nő	50 464	33 023	17 441
Összesen	110 041	63 675	46 366
<b>Nógrád megye</b>			
Férfi	39 519	20 256	19 263
Nő	33 153	21 162	11 991
Összesen	72 672	41 418	31 254
<b>Észak-magyarországi régió</b>			
Férfi	211 106	118 909	92 197
Nő	180 914	126 622	54 292
Összesen	392 020	245 531	146 489

**2.6. A helyben lakó és dolgozó, valamint a naponta ingázó foglalkoztatottak megoszlása összevont nemzetgazdasági ág szerint**

(százalék)

Nemzetgazdasági ág	Helyben lakó és dolgozó	Naponta ingázó	Összesen
<b>1980</b>			
<b>Borsod-Abaúj-Zemplén megye</b>			
Mezőgazdaság és erdőgazdálkodás	72,1	27,9	100,0
Ipar, építőipar	64,9	35,1	100,0
Szolgáltatás	73,5	26,5	100,0
Összesen	69,0	31,0	100,0
<b>Heves megye</b>			
Mezőgazdaság és erdőgazdálkodás	76,6	23,4	100,0
Ipar, építőipar	54,3	45,7	100,0
Szolgáltatás	69,2	30,8	100,0
Összesen	63,9	36,1	100,0
<b>Nógrád megye</b>			
Mezőgazdaság és erdőgazdálkodás	63,5	36,5	100,0
Ipar, építőipar	49,6	50,4	100,0
Szolgáltatás	66,1	33,9	100,0
Összesen	57,3	42,7	100,0
<b>Észak-magyarországi régió</b>			
Mezőgazdaság és erdőgazdálkodás	72,1	27,9	100,0
Ipar, építőipar	59,7	40,3	100,0
Szolgáltatás	71,2	28,8	100,0
Összesen	65,7	34,3	100,0

**2.6. A helyben lakó és dolgozó, valamint a naponta ingázó foglalkoztatottak megoszlása összevont nemzetgazdasági ág szerint, (folytatás)**

(százalék)

Nemzetgazdasági ág	Helyben lakó és dolgozó	Naponta ingázó	Összesen
<b>1990</b>			
<b><i>Borsod-Abaúj-Zemplén megye</i></b>			
Mezőgazdaság és erdőgazdálkodás	62,0	38,0	100,0
Ipar, építőipar	62,3	37,7	100,0
Szolgáltatás	73,6	26,4	100,0
Összesen	66,9	33,1	100,0
<b><i>Heves megye</i></b>			
Mezőgazdaság és erdőgazdálkodás	67,6	32,4	100,0
Ipar, építőipar	50,1	49,9	100,0
Szolgáltatás	69,1	30,9	100,0
Összesen	60,9	39,1	100,0
<b><i>Nógrád megye</i></b>			
Mezőgazdaság és erdőgazdálkodás	56,4	43,6	100,0
Ipar, építőipar	52,3	47,7	100,0
Szolgáltatás	68,2	31,8	100,0
Összesen	59,0	41,0	100,0
<b><i>Észak-magyarországi régió</i></b>			
Mezőgazdaság és erdőgazdálkodás	62,5	37,5	100,0
Ipar, építőipar	57,6	42,4	100,0
Szolgáltatás	71,5	28,5	100,0
Összesen	64,0	36,0	100,0
<b>2001</b>			
<b><i>Borsod-Abaúj-Zemplén megye</i></b>			
Mezőgazdaság és erdőgazdálkodás	66,7	33,3	100,0
Ipar, építőipar	57,3	42,7	100,0
Szolgáltatás	72,6	27,4	100,0
Összesen	67,1	32,9	100,0
<b><i>Heves megye</i></b>			
Mezőgazdaság és erdőgazdálkodás	72,1	27,9	100,0
Ipar, építőipar	43,3	56,7	100,0
Szolgáltatás	66,6	33,4	100,0
Összesen	57,9	42,1	100,0
<b><i>Nógrád megye</i></b>			
Mezőgazdaság és erdőgazdálkodás	66,6	33,4	100,0
Ipar, építőipar	43,3	56,7	100,0
Szolgáltatás	67,6	32,4	100,0
Összesen	57,0	43,0	100,0
<b><i>Észak-magyarországi régió</i></b>			
Mezőgazdaság és erdőgazdálkodás	68,7	31,3	100,0
Ipar, építőipar	50,2	49,8	100,0
Szolgáltatás	70,1	29,9	100,0
Összesen	62,6	37,4	100,0

## 4. MUNKANÉLKÜLISÉG

### 4.1. A munkanélküliség főbb adatai a népszámlálások és a mikrocenzusok szerint

#### 4.1.1. A munkanélküliség főbb jellemzői

Megnevezés	A munkanélküliek száma, fő	A munkanélküliségi ráta, %	A munkanélküliek száma, fő	A munkanélküliségi ráta, %	A munkanélküliek száma, fő	A munkanélküliségi ráta, %	A munkanélküliek száma, fő	A munkanélküliségi ráta, %
	1990		1996		2001		2005	
Borsod-Abaúj-								
Zemplén megye	11 601	3,5	50 955	19,3	51 634	19,8	52 349	19,2
Heves megye	3 909	2,7	18 752	14,6	14 568	11,7	15 383	11,8
Nógrád megye	2 993	3,0	16 563	20,0	11 650	13,8	12 693	14,3
Észak-Magyarország	18 503	3,2	86 270	18,2	77 852	16,6	80 425	16,4
Ország összesen	126 227	2,7	484 370	12,0	416 210	10,1	467 213	10,8

#### 4.1.2. A munkanélküliség alakulása nemenként

Megnevezés	A munkanélküliek száma, fő	A munkanélküliségi ráta, %	A munkanélküliek száma, fő	A munkanélküliségi ráta, %	A munkanélküliek száma, fő	A munkanélküliségi ráta, %	A munkanélküliek száma, fő	A munkanélküliségi ráta, %
	férfiak				nők			
	1990		2005		1990.		2005	
Borsod-Abaúj-								
Zemplén megye	8 075	4,3	31 563	20,9	3 526	2,5	20 786	17,1
Heves megye	2 625	3,2	9 075	12,6	1 284	2,0	6 308	10,9
Nógrád megye	2 104	3,8	6 972	14,5	889	2,0	5 721	14,0
Észak-Magyarország	12 804	3,9	47 610	17,6	5 699	2,3	32 815	14,9
Ország összesen	84 538	3,3	261 510	11,2	41 689	2,0	205 703	10,4

#### 4.1.3. A munkanélküliek megoszlása a munkakeresés időtartama szerint, 2001

Megnevezés	1 hónapnál rövidebb	1-5	6-11	12-17	18-23	2 éve vagy régebben	Ismeretlen	Összesen
		hónap						
Borsod-Abaúj-								
Zemplén megye	9,7	26,1	19,1	16,8	3,9	22,5	1,9	100,0
Heves megye	12,8	31,1	19,9	15,5	3,3	16,2	1,2	100,0
Nógrád megye	12,1	30,8	18,3	16,5	3,5	16,8	2,0	100,0
Észak-Magyarország	10,6	27,8	19,1	16,5	3,7	20,5	1,8	100,0
Ország összesen	14,1	29,4	18,6	15,4	3,4	17,3	1,8	100,0

#### 4.1.4. A munkanélküliség alakulása korcsoportonként, 2001

Megnevezés	15-19	20-29	30-39	40-49	50-59	60-x	Összesen
	évesek						

##### A munkanélküliek száma, fő

Borsod-Abaúj-							
Zemplén megye	3 129	16 760	13 742	13 235	4 574	194	51 634
Heves megye	977	4 907	3 543	3 641	1 443	57	14 568
Nógrád megye	720	3 600	2 866	3 093	1 313	58	11 650
Észak-Magyarország	4 826	25 267	20 151	19 969	7 330	309	77 852
Ország összesen	26 529	139 873	101 440	101 835	43 754	2 779	416 210

##### A munkanélküliek megoszlása, %

Borsod-Abaúj-							
Zemplén megye	6,0	32,5	26,6	25,6	8,9	0,4	100,0
Heves megye	6,7	33,7	24,3	25,0	9,9	0,4	100,0
Nógrád megye	6,2	30,9	24,6	26,5	11,3	0,5	100,0
Észak-Magyarország	6,2	32,5	25,9	25,6	9,4	0,4	100,0
Ország összesen	6,4	33,6	24,4	24,4	10,5	0,7	100,0

##### A munkanélküliségi ráta, %

Borsod-Abaúj-							
Zemplén megye	54,6	26,1	19,4	16,4	12,3	8,1	19,8
Heves megye	38,0	15,6	11,3	9,5	7,4	4,1	11,7
Nógrád megye	38,1	17,4	13,1	11,9	10,1	7,5	13,8
Észak-Magyarország	47,4	21,7	16,2	13,8	10,5	6,8	16,6
Ország összesen	32,3	13,0	9,9	8,5	6,6	4,5	10,1



#### 4.1.5. A munkanélküliek iskolai végzettség szerint, 2001

Megnevezés	A munka- nélküliek száma, fő	A munka- nélkülisé- gi ráta, %	A munka- nélküliek száma, fő	A munka- nélkülisé- gi ráta, %	A munka- nélküliek száma, fő	A munka- nélkülisé- gi ráta, %
	Borsod-Abaúj- Zemplén megye		Heves megye		Nógrád megye	
Általános iskola 8. évfolyam vagy alacsonyabb	22 726	39,2	6 661	23,9	5 744	25,0
Középiskola						
érettségi nélkül, szakmai oklevéllel	18 121	21,7	4 849	11,8	3 667	13,8
érettségivel	9 650	11,7	2 576	6,8	2 037	8,1
Egyetem, főiskola	1 137	3,1	482	2,7	202	2,1
Összesen	51 634	19,8	14 568	11,7	11 650	13,8

#### 4.1.5. A munkanélküliek iskolai végzettség szerint, 2001 (folytatás)

Megnevezés	A munka- nélküliek száma, fő	A munka- nélküliségi ráta, %	A munka- nélküliek száma, fő	A munka- nélküliségi ráta, %
	Észak-Magyarország		Ország	
Általános iskola 8. évfolyam vagy alacsonyabb	35 131	32,3	177 105	19,1
Középiskola				
érettségi nélkül, szakmai oklevéllel	26 637	17,6	137 760	11,5
érettségivel	14 263	9,8	85 842	6,7
Egyetem, főiskola	1 821	2,8	15 503	2,2
Összesen	77 852	16,6	416 210	10,1

## 4.2. A munkanélküliség főbb adatai a regisztráció<sup>5</sup> szerint szerint

### 4.2.1. A regisztrált munkanélküliek száma

(fő)

Év	Borsod-Abaúj-Zemplén megye	Heves megye	Nógrád megye	Észak-Magyarország	Ország
1990	12 505	3 926	4 130	20 561	79 521
1991	49 606	15 757	15 882	81 245	406 124
1992	72 036	24 911	22 968	119 915	663 027
1993	74 544	23 011	21 671	119 226	632 050
1994	55 036	18 415	17 230	90 681	519 592
1995	56 351	18 171	16 122	90 644	495 893
1996	57 385	17 265	15 525	90 175	477 459
1997	58 168	16 181	14 283	88 632	463 962
1998	54 533	15 682	13 442	83 657	404 094
1999	55 998	15 337	13 324	84 659	404 509
2000	56 359	14 557	12 955	83 871	372 409
2001	49 964	12 752	12 360	75 076	342 773
2002	53 758	13 056	12 084	78 898	344 901
2003	53 550	13 086	13 289	79 925	359 939
2004	57 093	14 585	14 121	85 799	400 597

### 4.2.2. A regisztrált alapú munkanélküliségi ráta

(százalék)

Év	Borsod-Abaúj-Zemplén megye	Heves megye	Nógrád megye	Észak-Magyarország
1990	3,5	2,7	4,2	3,4
1991	13,9	10,8	16,1	13,5
1992	18,6	14,8	19,0	17,7
1993	19,9	13,8	19,7	18,3
1994	15,6	12,3	15,5	14,8
1995	16,6	12,4	15,4	15,3
1996	18,4	12,8	16,3	16,6
1997	19,2	11,8	15,6	16,7
1998	17,7	11,6	14,7	15,6
1999	19,8	12,1	15,6	17,1
2000	20,4	11,6	14,7	17,1
2001	17,7	9,7	13,8	14,9
2002	19,4	9,7	13,6	15,8
2003	19,4	9,9	15,3	16,2
2004	19,4	11,2	15,1	16,6

<sup>5</sup> A Foglalkoztatási Hivatal adatai alapján.

#### 4.2.3. A regisztrált munkanélküliek száma nemek szerint

(fő)

Év	Borsod-Abaúj-Zemplén megye		Heves megye		Nógrád megye		Észak-Magyarország	
	férfi	nő	férfi	nő	férfi	nő	férfi	nő
1991	29 774	19 832	9 447	6 310	9 094	6 788	48 315	32 930
1992	43 117	28 919	14 729	10 182	13 737	9 231	71 583	48 332
1993	45 619	28 925	14 069	8 942	13 193	8 478	72 881	46 345
1994	34 203	20 833	11 075	7 340	10 564	6 666	55 842	34 839
1995	35 101	21 250	10 964	7 207	9 612	6 510	55 677	34 967
1996	36 202	21 183	10 282	6 983	9 507	6 018	55 991	34 184
1997	35 606	22 562	9 205	6 976	8 538	5 745	53 349	35 283
1998	32 791	21 742	8 856	6 826	7 832	5 610	49 479	34 178
1999	33 246	22 752	8 575	6 762	7 409	5 915	49 230	35 429
2000	32 923	23 436	8 119	6 438	7 127	5 828	48 169	35 702
2001	29 311	20 653	7 295	5 457	6 903	5 457	43 509	31 567
2002	31 373	22 385	7 312	5 744	6 673	5 411	45 358	33 540
2003	30 615	22 935	7 015	6 071	7 109	6 180	44 739	35 186
2004	32 796	24 297	7 742	6 843	7 557	6 564	48 095	37 704

#### 4.2.4. A regisztrált munkanélküliek megoszlása korcsoport szerint

(százalék)

Korcsoport	Borsod-Abaúj-Zemplén megye		Heves megye		Nógrád megye		Észak-Magyarország	
	1991	2004	1991	2004	1991	2004	1991	2004
21 év alatt	15,4	5,3	14,1	4,4	12,2	4,2	14,5	5,0
21-55 éves	81,8	90,5	83,3	90,3	85,6	89,5	82,9	90,4
55 év felett	2,8	4,1	2,6	5,2	2,2	6,4	2,6	4,7

#### 4.2.5 A regisztrált pályakezdő munkanélküliek száma

(fő)

Év	Borsod-Abaúj-Zemplén megye	Heves megye	Nógrád megye	Észak-Magyarország	Ország
1991	3 519	1 160	966	5 645	31 792
1992	5 479	2 017	1 528	9 024	54 771
1993	6 811	2 212	1 749	10 772	63 071
1994	5 515	1 939	1 450	8 904	60 875
1995	5 307	2 040	1 307	8 654	55 412
1996	4 311	1 447	1 116	6 874	39 356
1997	5 215	1 529	1 186	7 930	41 952
1998	4 233	939	880	6 052	27 212
1999	4 044	845	865	5 754	26 335
2000	3 658	869	821	5 348	23 713
2001	3 775	855	891	5 521	24 297
2002	4 649	972	930	6 551	27 418
2003	4 732	1 044	1 039	6 815	28 873
2004	5 711	1 138	1 178	8 027	35 250

#### 4.2.6. A regisztrált munkanélküliek megoszlása ellátási formák szerint

(százalék)

Megnevezés	Jövedelempótló támogatás	Munkanélküli ellátás	Egyéb ellátás, illetve ellátás nélkül
<b>1992</b>			
Borsod-Abaúj-Zemplén megye	8,6	70,2	21,2
Heves megye	7,4	72,1	20,5
Nógrád megye	8,9	74,0	17,1
Észak-Magyarországi régió	8,4	71,3	20,3
Ország összesen	6,2	71,9	21,9
<b>1996</b>			
Borsod-Abaúj-Zemplén megye	53,2	21,4	25,4
Heves megye	47,8	28,6	23,6
Nógrád megye	53,0	23,1	23,9
Észak-Magyarországi régió	52,1	23,1	24,8
Ország összesen	44,3	29,2	26,5

Megnevezés	Jövedelempótló támogatás	Rendszeres szociális segély	Munkanélküli ellátás	Egyéb ellátás, illetve ellátás nélkül
<b>2001</b>				
Borsod-Abaúj-Zemplén megye	9,5	42,3	21,8	26,4
Heves megye	7,9	28,6	36,3	27,2
Nógrád megye	9,2	30,5	29,2	31,1
Észak-Magyarországi régió	9,2	38,0	25,5	27,3
Ország összesen	7,8	25,1	36,7	30,4

Megnevezés	Álláskeresést ösztönző juttatás	Rendszeres szociális segély	Munkanélküli járadék	Egyéb ellátás, illetve ellátás nélkül
<b>2004</b>				
Borsod-Abaúj-Zemplén megye	1,7	53,9	18,3	26,1
Heves megye	2,8	38,2	27,9	31,1
Nógrád megye	4,4	38,7	23,5	33,4
Észak-Magyarországi régió	2,4	48,7	20,8	28,1
Ország összesen	4,0	32,2	29,8	34,0

#### 4.2.7. Az aktív eszközök működtetésével érintettek létszáma

(fő)

Megnevezés	Összesen	Ezen belül:		
		munkanélküliek képzése	bértámogatás <sup>a)</sup>	közhasznú foglalkoztatás
<b>1993</b>				
Borsod-Abaúj-Zemplén megye	13 658	2 353	7 070	4 235
Heves megye	4 230	1 941	1 247	1 042
Nógrád megye	2 174	693	837	644
Észak-Magyarországi régió	20 062	4 987	9 154	5 921
Ország összesen	103 892	44 031	32 242	27 619
<b>1998</b>				
Borsod-Abaúj-Zemplén megye	18 010	3 041	6 690	4 455
Heves megye	5 066	1 085	1 759	1 284
Nógrád megye	4 078	951	884	1 703
Észak-Magyarországi régió	27 154	5 077	9 333	7 442
Ország összesen	118 930	31 688	31 509	32 477
<b>2004</b>				
Borsod-Abaúj-Zemplén megye	9 672	860	1 679	3 092
Heves megye	3 618	752	968	640
Nógrád megye	2 483	179	560	502
Észak-Magyarországi régió	15 773	1 791	3 207	4 234
Ország összesen	71 063	12 957	16 500	16 362

a) 1993-ban egyéb támogatás.



**A Központi Statisztikai Hivatal kiadványai**

***Hiteles adatok hiteles forrásból!***

## **Az idegenforgalom alakulása Észak-Magyarországon**

A kiadvány átfogó tájékoztatást ad mind a szakmabeliek, mind a turizmus iránt érdeklődők számára az Észak-magyarországi régió idegenforgalmának alakulásáról. Az első rész a turizmus helyét, szerepét taglalja a nemzetközi kitekintéstől közeledve Magyarország felé. A középső rész mélyreható elemzést tartalmaz a kereskedelmi szálláshelyekről régiós szinten és megyénkénti bontásban is a 2000-2004 közötti időszakra vonatkozóan. A felhasználó részére országos kitekintést nyújt az egyes témakörök végén. Az idegenforgalmi árbevétel alakulása mellett az üdülőkörzetenkénti részletezést szintén magában foglalja, valamint kitér a magánszálláshelyek által nyújtott lehetőségekre is. A kiadvány a befejező részben említést tesz az idegenforgalom jövőjéről, a fejlesztési célokról.

A nemzetközi turizmus területén a legnagyobb vezető szerepet Európa tölti be. 2002-ben a világ idegenforgalmából 57%-os részarányt képviselt; kontinensünk turisztikai forgalmának 85%-a pedig az Európai Unió tagállamaiban bonyolódik le. Európa központi helyén fekvő hazánk a világ húsz legjelentősebb idegenforgalmi célállomásai között szerepel (a 12. helyet foglalja el).

Az idegenforgalom a hiányosságok ellenére is a magyar gazdaság jelentős ágazata, mely több mint 250 ezer fő számára nyújt munkát, megélhetést. (Magyarországon a bruttó nemzeti terméknek már több mint egy tizede a turizmusból származik.)

Az idegenforgalom gazdasági jelentősége elsősorban a folyó fizetési mérleg alakulásán keresztül mutatkozik meg: 2004-ben az összes bevétel 6%-át adta az idegenforgalom, a szolgáltatások bevételeinek pedig a négytizedét. Magyarországon a mérleg egyenlege deficitese, míg az idegenforgalomé szuficitese, tehát többletet mutat.

**A kiadvány ára: 3000 Ft (Áfával)**

A kiadvány megrendelhető:

**KÖZPONTI STATISZTIKAI HIVATAL  
Miskolci Igazgatósága**

✉ 3501 Miskolc, Pf.: 115 ☎ 46/518-271 📠: 46/518-295

# **MÓDSZERTANI MEGJEGYZÉSEK**

# 1. A NÉPSZÁMLÁLÁS FOGALMAINAK MAGYARÁZATA

## **A lakosság gazdasági aktivitása**

A népesség gazdasági aktivitás szerinti összetétele a rendszerváltozás óta eltelt időszakban alapjaiban megváltozott. Így elkerülhetlenné vált az alkalmazott kategóriák részleges módszertani módosítása. 1990-ig a népszámlálások az „aktív kereső” fogalmát alkalmazták, vagyis érdemi kereső tevékenységet folytatóknak csak a kereső munka mellett nyugdíjban vagy más juttatásban (például gyermekgondozási ellátásban) nem részesülő személyeket tekintették. A 2001. évi népszámlálás a Nemzetközi Munkaügyi Szervezet (ILO) ajánlása szerinti „foglalkoztatott” definícióból indult ki, amely az adott személyt akkor tekinti dolgozónak, ha munkából származó jövedelemmel rendelkezik, függetlenül attól, hogy van-e másik megélhetési forrása. A jelzett fogalmi eltérés a gazdasági aktivitásra vonatkozó alapvető tendenciákat ugyanakkor nem befolyásolta, mert 2001-ben a foglalkoztatottaknak csak 2,8%-a részesült nyugdíjban, illetve nyugdíjszerű-, vagy gyermekgondozási ellátásban.

A **gazdaságilag aktív népesség** a foglalkoztatottakból és a munkanélküliekből tevődik össze. A nemzetközi ajánlásokat tekintve **foglalkoztatottnak** minősül minden 15 éves és idősebb személy, aki az eszmei időpontot megelőző héten legalább egy órányi, jövedelmet biztosító munkát végzett, vagy rendszeres foglalkozásától (pl. betegség miatti távollét vagy fizetett, illetve fizetés nélküli szabadság miatt) csak átmenetileg volt távol. Jövedelmet biztosító munkának számít annak jogi kereteitől függetlenül minden olyan tevékenység, amely pénzjövedelmet vagy természetbeni juttatást biztosít. Ennek megfelelően foglalkoztatottak mindazok, akik munkaviszonyban, köztisztviselői, közalkalmazotti jogviszonyban, bírói, ügyészi szolgálati viszonyban, munkavégzési kötelezettséggel járó tagsági viszonyban állnak bármely munkáltatóval, illetve munkaszerződéssel, vállalkozói engedéllyel rendelkeznek. Ide tartozik a háztartáshoz tartozó gazdaságban vagy vállalkozásban, segítő családtagként végzett rendszeres tevékenység, az alkalmi munka, illetve a közhasznú munkában való részvétel is. A foglalkoztatottak közé tartoznak a sorkatonai és tartalékos katonai szolgálatot teljesítők (2005-ben már nem volt ilyen), a nyugdíj, gyed, gyes, gyet mellett dolgozók, továbbá – amennyiben az intézetben dolgoznak – a büntetés-végrehajtási intézetben fogva tartottak is. Foglalkoztatottnak számítanak a 15 éves és idősebb nappali tagozatos tanulók is abban az esetben, ha az eszmei időpontot megelőző héten legalább egy órát dolgoztak.

A népszámlálás szerint **munkanélküli** az a személy, aki

- az eszmei időpontot megelőző héten nem dolgozott,
- az eszmei időpontot megelőző négy hét folyamán aktívan munkát keresett (állás után érdeklődött a Munkaügyi Központnál, munkaközvetítő irodánál vagy magán-munkaközvetítőnél, személyesen vagy írásban megkeresett valamilyen munkáltatót, munkavállalás céljából hirdetést adott fel, hirdetésre válaszolt, rokonoknál, ismerősöknél érdeklődött munkaalkalom iránt vagy vállalkozás indítását intézte), valamint
- úgy nyilatkozott, hogy azonnal, vagy két hétnél nem hosszabb idő múlva munkába tudna állni.

A munkanélküli minősítésnek nem feltétele a munkanélküli-ellátásban (pl. munkanélküli-járadék) való részesülés.

**Munkanélküliségi ráta:** a munkanélküliek aránya a gazdaságilag aktív népességen (foglalkoztatottak + munkanélküliek) belül.



A **gazdaságilag nem aktív népesség** inaktív keresőkből és eltartottakból áll.

**Inaktív keresők** azok a személyek, akik a felvétel eszmei időpontjában kereső tevékenységet nem folytattak, de keresettel, jövedelemmel rendelkeztek, így

- a saját jogú nyugellátásban, nyugdíjszerű ellátásban, járadékban részesülők,
- a hozzátartozói jogon folyósított nyugdíjban vagy egyéb ellátásban részesülők,
- a gyermekgondozás (nevelés) címen ellátásban részesülők,
- a munkanélküli-ellátásban részesülők, akik nem minősülnek munkanélkülinek (pl. nem keresnek munkát),
- a vagyonukból vagy egyéb, nem munkával kapcsolatos jövedelemből élők (pl. földjük, nyaralójuk, lakásuk bérbeadásából, bankbetétjük kamataiból, albérlő tartásából élnek).

**Eltartottak** azok a személyek, akik nem tartoznak az előbbi kategóriákba, mert általában keresettel, jövedelemmel nem rendelkeznek, és megélhetésükről magánszemély vagy intézmény gondoskodik.

Ilyenek például

- a 15 éven aluli nem tanuló gyermekek;
- a kereső tevékenységet nem folytató, inaktív keresőnek nem minősülő nappali tagozaton tanulók (mindazok, akik az iskolarendszerbe tartozó alap-, közép-, illetve felsőfokú oktatási intézmények valamelyikének nappali tagozatán folytatják tanulmányaikat, függetlenül attól, hogy részesülnek-e ösztöndíjban vagy – mint szakmunkástanulók – szakmunkásbérezésben);
- az egyéb eltartottak (a 15 éves és idősebb, nappali tagozaton nem tanuló eltartottak, mint pl. a háztartásbeliek).

Az aktív keresők munkahelye és tényleges lakóhelye, **ingázás**: Az 1990. évi népszámlálás az ingázásra vonatkozó adatokat a korábbiaktól eltérő módon dolgozta fel. Az ideiglenes lakóhellyel is rendelkező aktív keresőket a megelőző népszámlálások minden esetben – így az ingázásra vonatkozó táblázatokban is – az *ideiglenes lakóhelyük szerinti település lakónépességében* szerepeltették. Az 1990. évi népszámlálás – a bejelentés módjától függetlenül – azt a lakóhelyet tekinti az aktív keresők tényleges lakóhelyének, ahonnan naponta dolgozni járnak. *Állandó lakóhelyükön* veszi számba az ingázással kapcsolatos táblázatokban mindazokat, akik állandó lakóhelyüktől eltérő településen ideiglenes lakással rendelkeznek, de állandó lakásukról járnak dolgozni. Ezért az ingázással kapcsolatos táblázatokban az aktív keresők száma magasabb, mint a többi táblázatban.

## **2. A REGISZTRÁLT MUNKANÉLKÜLIEKSEL KAPCSOLATOS FOGALMAK MAGYARÁZATA**

A **Foglalkoztatási Hivatalban** nyilvántartott álláskeresők közül **regisztrált munkanélküli** az, aki munkaviszonnyal nem rendelkezik, nem nyugdíjas, nem tanuló; foglalkoztatást elősegítő támogatásban (átképzés, közhasznú foglalkoztatás stb.) nem részesül; munkát, állást vagy önálló foglalkozást keres, és ennek érdekében munkavégzésre rendelkezésre áll. A közölt adatok december 20.-ára vonatkoznak.

**Pályakezdő munkanélkülinek** tekinti az 1996. július 1-jei kormányrendelet azt, aki

- a) 25. életévét, felsőfokú végzettségű esetén 30. évét még nem töltötte be;
- b) munkaviszony létesítéséhez szükséges feltételekkel rendelkezik;
- c) az iskolarendszer bármely fokán és bármely típusú oktatási intézményében folytatott tanulmányait követően nem részesült munkanélküli-járadékban, illetőleg arra nem szerzett jogosultságot;
- d) munkanélküliként nyilvántartásban szerepel;
- e) munkát akar vállalni, de számára a Munkaügyi Központ nem tud megfelelő munkahelyet felajánlani.

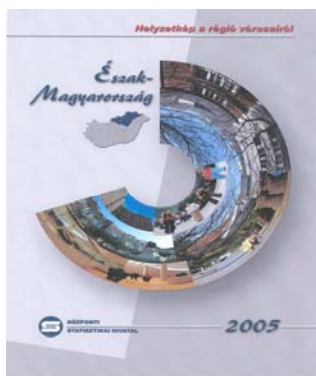
**Regisztrált alapú munkanélküliségi ráta:** a regisztrált munkanélküliek december 20.-i létszáma a tárgyévet megelőző év január 1-jei gazdaságilag aktív népességének százalékában. Gazdaságilag aktív népesség: a foglalkoztatottak és a regisztrált munkanélküliek együttesen.



## A Központi Statisztikai Hivatal kiadványai

*Hiteles adatok hiteles forrásból!*

Megjelent a „HELYZETKÉP A RÉGIÓ VÁROSAIRÓL” című kiadvány!

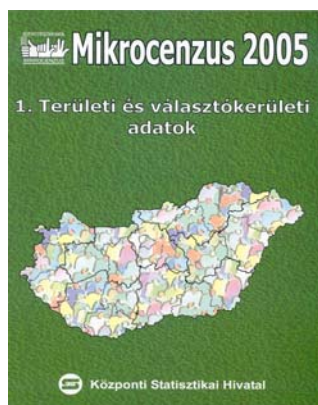


A KSH területi igazgatóságai közel harminc évvel ezelőtt indították el a „Helyzetkép a megye városairól” című sorozatot, melynek kötetei nyolc alkalommal jelentek meg három, illetve négyévenként. Jelen kiadvány a városok helyét és szerepét mutatja be megyén, valamint **régión** belül, továbbá lehetővé teszi az összehasonlítást az ország azonos nagyságrendű városaival. Az utóbbi években az átlagost is jóval meghaladóan megszorodott a várossá nyilvánítási kezdeményezések száma, és ez az Észak-magyarországi régióra is igaz. Az Észak-magyarországi régióról elmondható, hogy a sorozatos várossá nyilvánítások eredményeként a régió városhálózata ma már viszonylag egyenletes eloszlású, a korábbi „városhiányos” területek megszűntek.

A régió népességének több mint fele (51%-a) városokban él. A régióban a 2001 óta várossá nyilvánított települések lakónépessége – Emőd kivételével – 5000 főnél kevesebb, vagy e körüli volt, ennek következtében a városodási folyamat nem járt maradéktalanul együtt az urbanizáltság minőségi tényezőinek javulásával, a városiasodással. A városok – földrajzi elhelyezkedésük, eddigi fejlődésük, funkcióik, ellátottságuk, helyi gazdaságuk és társadalmuk jellemzői, szűkebb-tágabb környezetükkel kialakított kapcsolataik alapján – igen eltérő adottságokkal rendelkeznek, eltérően reagálnak az új kihívásokra, de mindegyik magában hordozza a továbbfejlődés lehetőségét.

**A kiadvány ára: 3000 Ft (Áfával)**

## TERÜLETI ÉS VÁLASZTÓKERÜLETI ADATOK, 2005



A 2005. évi mikrocenzus a társadalmi-gazdasági rendszerváltozás, illetve a 2001. évi népszámlálás óta bekövetkezett gazdasági és társadalmi folyamatok, események hatásainak vizsgálatával lehetővé teszi a népességben és a lakásállományban bekövetkezett változások nyomonkövetését. Közzé teszi az **országgyűlési egyéni választókerületek** legfontosabb jellemzőit. Az adatok értelmezését, a használt fogalmak meghatározását külön módszertani fejezet segíti.

**A kiadvány ára: 1800 Ft (Áfával)**

A kiadványok megrendelhetők:

**KÖZPONTI STATISZTIKAI HIVATAL**  
**Miskolci Igazgatósága**

☒ 3501 Miskolc, Pf.: 115 ☎ 46/518-271 📠 46/518-295