

**KÖZPONTI STATISZTIKAI HIVATAL  
GYŐRI IGAZGATÓSÁGA**

**ÁLLATÁLLOMÁNY ALAKULÁSA  
A NYUGAT-DUNÁNTÚLI RÉGIÓBAN**

**2005. augusztus 1.**

2300/8/2005.

GYŐR  
2005. október

©Készült a  
KÖZPONTI STATISZTIKAI HIVATAL  
GYŐRI IGAZGATÓSÁGÁN, 2005

ISBN 963 215 865 2

IGAZGATÓ:

Nyitrai József

TÁJÉKOZTATÁSI OSZTÁLYVEZETŐ:

Dr. Bódiné Vajda Györgyi

KÉSZÍTETTE:

Kerczáné Kánya Erika  
Novák Zoltán

**A KIADVÁNY MEGVÁSÁROLHATÓ ÉS MEGRENDELHETŐ AZ IGAZGATÓSÁG CÍMÉN:**

**9024 GYŐR, BEM TÉR 19.**

Telefon: 96/502-400

Telefax: 96/427-033

**AZ ADATOK FELHASZNÁLÁSA, KÖZLÉSE ESETÉN KÉRJÜK A FORRÁS FELTÜNTETÉSÉT**



## TARTALOM

Szarvasmarha-állomány .....	5
Sertésállomány .....	6
Juhállomány .....	7
Baromfiállomány .....	7
TÁBLÁZATOK	
Állatállomány a főbb állatfajok szerint .....	10
A szarvasmarha-állomány alakulása .....	11
A tehénállomány alakulása .....	12
A sertésállomány alakulása .....	13
Az anyakoca-állomány alakulása .....	14
A juhállomány alakulása .....	15
Az anyajuhállomány alakulása .....	16
A tyúkfélék állományának alakulása .....	17
Tyúkfélékből a tojóállomány alakulása .....	18
A libaállomány alakulása .....	19
A kacsállomány alakulása .....	20
A pulykaállomány alakulása .....	21
Állatállomány kor és ivar szerint .....	22
A mezőgazdasági termékek átlagárai .....	24
Felvásárlási- és takarmányárak alakulása .....	25
Módszertani megjegyzések .....	26

## MEGJEGYZÉSEK

A százalék- és viszonyszámok számítása kerekítés nélküli adatokból történt.

Az adatok és a megoszlási viszonyszámok kerekítése egyedileg történt, ezért a részadatok összegei eltér(het)nek az összesen-adatoktól.

Az egyes táblákra vonatkozó megjegyzések a táblák alján találhatóak.

## JELMAGYARÁZAT

- = A megfigyelt statisztikai jelenség nem fordult elő.
- .. = Az adat nem ismeretes.
- 0; 0,0 = A mutató értéke olyan kicsi, hogy kerekítve zérust ad.

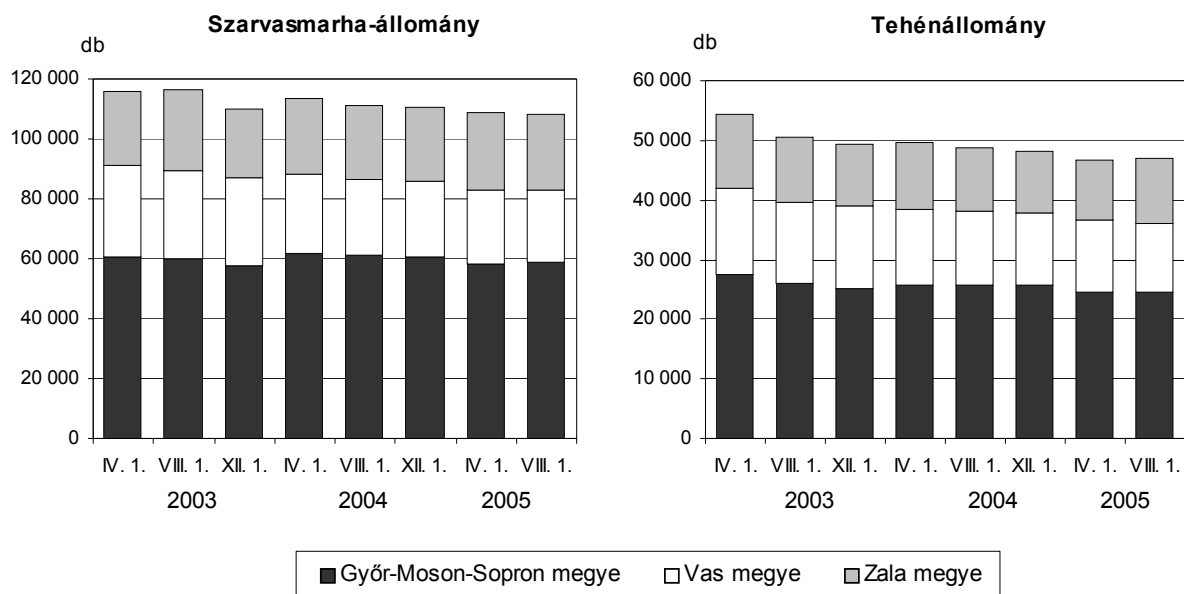
## ÁLLATÁLLOMÁNY ALAKULÁSA A NYUGAT-DUNÁNTÚLI RÉGIÓBAN

A 2005. augusztus 1-jei eszmei időponttal végrehajtott reprezentatív állatszámolás szerint a Nyugat-Dunántúlon – a pulyka kivételével – valamennyi fontosabb haszonállat-faj létszáma csökkent az előző év azonos időszakához viszonyítva. Az áprilisi állományhoz képest a juhek és a baromfifélék száma csökkent, a többi állatfaj létszáma pedig alig változott.

### 1. Szarvasmarha-állomány

A régióban a gazdálkodók összesen 108 ezer szarvasmarhát istállóztak, 3,0%-kal kevesebbet az egy évvel korábbinál. A fogyás teljes egészében az egyéni gazdaságokban következett be, akik közel tizedével csökkentették állományukat. A gazdasági szervezetekben az állatlétszám lényegesen nem módosult. Ennek következtében a szarvasmarhatartás egyre inkább a közép- és nagyüzemekbe összpontosul. 2004. augusztus 1-jén az állomány kétharmadát istállózták a gazdálkodó szervezetek, idén már közel héttizedét.

#### A szarvasmarha és a tehénállomány alakulása a Nyugat-Dunántúlon



A szarvasmarhák száma egy év távlatában a régió minden megyéjében csökkent, de eltérő ütemben. A legnagyobb mértékű fogyás (5,9%) Vas megyében történt, ahol az állománynak mindössze 22%-a található. A szarvasmarhák 55%-ának helyet adó Győr-Moson-Sopronban 3%-os csökkenés következett be. Zalában az egy évvel korábbihoz

képest alig változott a létszám, a tavaszi állapotfelvételhez viszonyítva ugyanakkor közel ezer darabbal kevesebb szarvasmarhát tartottak a gazdák.

A szarvasmarhák számának csökkenése úgy tűnik nem áll meg a közeljövőben, mivel a haszon- és tenyészállat utánpótlást részben biztosító tehénlétszám még az összlétszámnál is nagyobb ütemben fogyott. A Nyugat-Dunántúlon istállózott tehenek száma (47 ezer db) egy év alatt 3,8%-kal mérséklődött. A tehenek háromnegyedét tartó gazdasági szervezetek körében lényegesen nem változott az állomány nagysága, viszont az egyéni gazdálkodóknál erőteljesen megcsappant a tehéntartási kedv. Ennek oka többek között az, hogy a felvásárlási árak nem biztosítanak megfelelő jövedelmet a gazdák számára, továbbá nehéz kisüzemi körülmények között a feldolgozók által megkövetelt magas minőségű tejet előállítani. A tehénlétszám összességében minden megyében csökkent és csupán a Győr-Moson-Sopron és a Zala megyei gazdasági szervezetek körében tapasztalható enyhe állománybővülés. A legnagyobb mértékű létszámvesztés a Győr-Moson-Sopron megyei egyéni gazdálkodóknál következett be, akik összesen ötödével kevesebb tehenet istállóztak, mint egy esztendővel korábban.

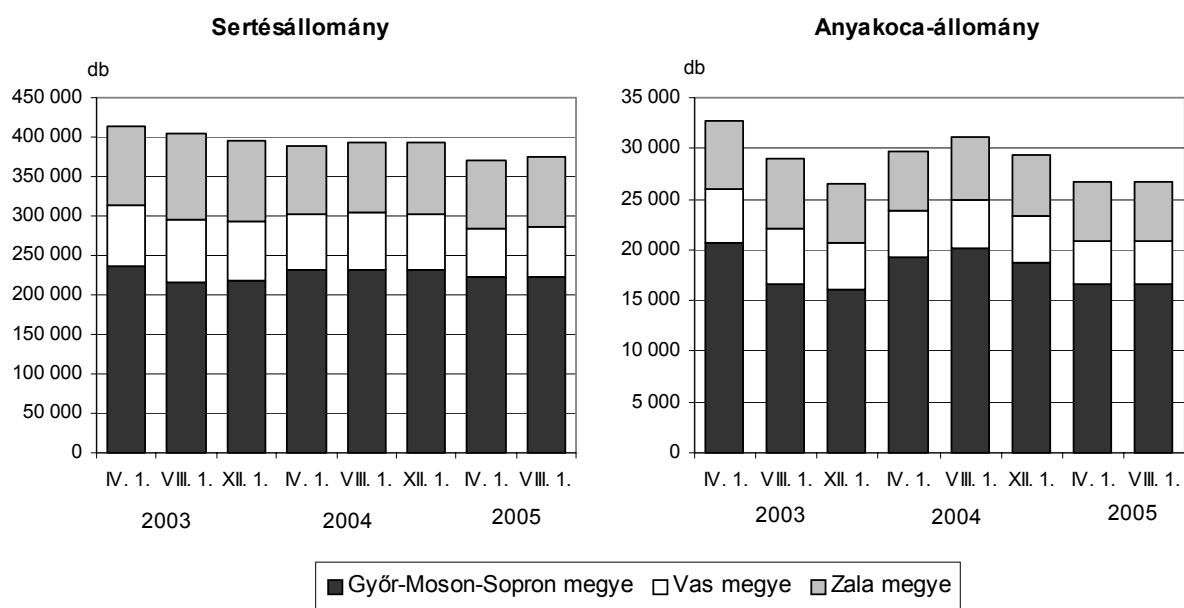
A régió tehénállományának közel nyolctizedét alkotják tejhasznú fajták. Arányuk Győr-Moson-Sopron megyében a legmagasabb, ahol az intenzív tejtermelés infrastrukturális és állattenyésztési feltétele kedvező. Vas megyében a termőterület 8%-át borító rét, legelő kiváló lehetőséget nyújt többek között legeltetésre alapozott állattartás folytatására, amely kedvez a kevésbé intenzív szarvasmarha-fajták számára. Ezért a régió középső megyéjében gyakrabban találkozhatunk a tejhasznúak mellett kettős hasznosítású fajtákkal. A Nyugat-Dunántúlon a tehénállomány 8%-át tették ki a húshasznú fajták, részesedésük Győr-Moson-Sopronban volt a legalacsonyabb, mindössze 5,3%, Vasban 12, Zalában pedig 10%-os hányadot képviseltek.

## **2. Sertésállomány**

A Nyugat-Dunántúlon augusztus 1-jén 375 ezer sertést tartottak, 4,7%-kal kevesebbet, mint 2004. augusztus 1-jén. A szarvasmarhával szemben a régióban a sertések nagyobb hányada koncentrálódik az egyéni gazdaságokban. A megyék közül ez alól Zala kivétel, ahol az állomány 54%-át birtokolták a közép- és nagyüzemek. A sertések száma a zalai egyéni gazdaságokat leszámítva valamennyi megyében és termelői csoportban visszaesett. Győr-Moson-Sopronban – ahol a sertések 60%-a található – 3,1%-kal csökkent az összlétszám, ezen belül az egyéni gazdaságokban következett be erőteljesebb fogyás. A sertéstartásba vetett bizalom Vas megyében mérséklődött a legerőteljesebben – 15%-os csökkenés történt –, melynek következtében a régióban található állománynak már csak 16%-át hizlalták itt.

A sertéslétszám további csökkenését vetíti előre a hízóalapanyag utánpótlást biztosító anyakocák számának erőteljes visszaesése. A régióban található anyakoca-állomány közel 15%-kal mérséklődött egy év távlatában, közigazgatási egységenként azonban eltérő volt a csökkenés üteme. Mivel a piaci és a közgazdasági hatásokra a kisüzemek gyorsabban és érzékenyebben reagálnak mint a közép- és nagyüzemek, ezért valamennyi megyében az egyéni gazdaságokban csökkent erőteljesebben a létszám. A legnagyobb mértékű fogyás Győr-Moson-Sopronban következett be, ahol a kisgazdaságok egy év alatt összességében közel egynegyedével mérsékeltek állományukat.

### A sertés és anyakoca-állomány alakulása a Nyugat-Dunántúlon



### 3. Juhállomány

A juhok száma a régióban erőteljes ingadozást mutat a kereslet-kínálat változása és a szezonális hatások függvényében. A Nyugat-Dunántúlon a nyári állatösszeírás időpontjában a gazdálkodók összesen 19 ezret tartottak a hodályokban, 17,8%-kal kevesebbet az egy esztendővel korábban. A juhok héttizedét állattenyésztéssel foglalkozó háztartásokban és egyéni vállalkozóknál írták össze. A juhállomány nagyjából egyenletesen oszlik el a három megyében.

### 4. Baromfiállomány

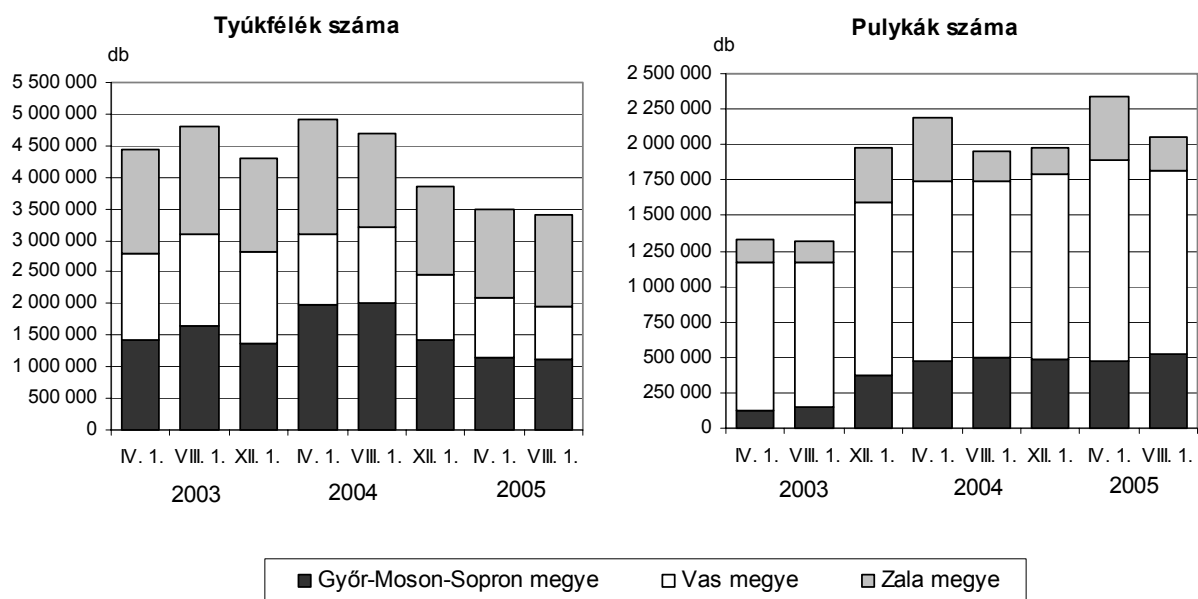
A baromfifélék közül a tyúkfélék száma a szezonális hatások ellenére folyamatosan csökken, melynek háttérében többek között a jövedelmezőség csökkenése és a pulykahús-fogyasztás emelkedése húzódik meg. A fogyás ellenére a brojlerhizlalás és az árutójás-



termelés fontos mezőgazdasági tevékenység a régióban. Az augusztus 1-jén összeírt 3,4 millió darab tyúkféle az egy évvel korábbinak 72, a két évvel azelőttinek pedig héttizedét tette ki. A juhokhoz hasonlóan a brojlerhízalással és árutojás-termeléssel elsősorban egyéni gazdálkodók foglalkoznak. A Nyugat-Dunántúlon a tyúkfélék 58%-át tartották mezőgazdasági tevékenységet folytató háztartások és egyéni vállalkozások. A régióban északról délre haladva a tyúkfélék egyre nagyobb hányada koncentrálódik a kisüzemekben.

Folyamatosan nő a kereslet a fehérjékben gazdag pulykahús iránt. A régióban az elmúlt időszakban jelentősen bővült a feldolgozó kapacitás is. Mindezekből adódóan évről évre több pulykát tartanak a baromfitermelők a Nyugat-Dunántúlon, különösen Vas megyében, mivel a megye legnagyobb baromfifeldolgozója zömében pulykát dolgoz fel. A régióban található pulykák 63%-át itt nevelik. A tyúkfélékkel szemben a pulykák nagyobb hányada – kétharmada – a gazdasági szervezeteknél található.

### A tyúkfélék száma és a pulykaállomány alakulása a Nyugat-Dunántúlon



A régióban a tyúkféléken és a pulykán kívül a többi szárnyas haszonállat-faj állományának nagysága alacsony. A gazdasági szervezetek kacsa- és libahízalással egyáltalán nem foglalkoznak, és az egyéni gazdálkodók többsége is csupán saját fogyasztásra tart néhány állatot. A közel 86 ezer db-ot kitevő kacsaállomány 63%-a Győr-Moson-Sopronban, a nem egészen tízezer liba 44%-a pedig Zala megyében található. Ezen kívül további 8 ezer gyöngyössel találkozhatunk a régióban, melyből közel 3,5 ezer a tojó.

## TÁBLÁZATOK

**ÁLLATÁLLOMÁNY A FŐBB ÁLLATFAJOK SZERINT**  
2005. augusztus 1.

(1000 darab)

Megnevezés	Győr-Moson-Sopron	Vas	Zala	Nyugat-Dunántúl
	megye			

**Gazdasági szervezetek**

Szarvasmarha	40	17	18	75
Ebből: tehén	20	8	7	35
Sertés	84	20	48	152
Ebből: anyakoca	7	1	4	12
Juh	2	2	2	6
Baromfi	748	1 338	719	2 805

**Egyéni gazdálkodók**

Szarvasmarha	19	6	7	33
Ebből: tehén	5	3	4	12
Sertés	139	42	41	222
Ebből: anyakoca	10	3	2	14
Juh	4	5	4	13
Baromfi	954	817	974	2 744

**Összesen**

Szarvasmarha	59	24	25	108
Ebből: tehén	25	12	11	47
Sertés	224	62	89	375
Ebből: anyakoca	17	4	6	27
Juh	6	7	6	19
Baromfi	1 702	2 154	1 693	5 549

## A SZARVASMARHA-ÁLLOMÁNY ALAKULÁSA

(1000 darab)

Megnevezés	Győr-Moson-Sopron	Vas	Zala	Nyugat-Dunántúl
	megye			
<b>Gazdasági szervezetek</b>				
2003. április 1.	41	22	16	78
augusztus 1.	41	21	17	78
december 1.	40	20	17	77
2004. április 1.	40	19	17	76
augusztus 1.	40	19	17	75
december 1.	40	18	17	75
2005. április 1.	39	18	18	75
augusztus 1.	40	17	18	75
A 2005. augusztus 1. az előző év azonos időpontjának %-ában	100,4	93,5	107,1	100,2
<b>Egyéni gazdálkodók</b>				
2003. április 1.	19	9	9	37
augusztus 1.	19	8	11	38
december 1.	17	10	6	33
2004. április 1.	22	7	9	38
augusztus 1.	21	7	8	36
december 1.	21	7	8	36
2005. április 1.	19	7	8	34
augusztus 1.	19	6	7	33
A 2005. augusztus 1. az előző év azonos időpontjának %-ában	90,5	95,7	84,9	90,2
<b>Összesen</b>				
2003. április 1.	61	30	25	116
augusztus 1.	60	29	27	117
december 1.	57	30	23	110
2004. április 1.	62	26	25	113
augusztus 1.	61	25	25	111
december 1.	61	25	25	111
2005. április 1.	58	25	26	109
augusztus 1.	59	24	25	108
A 2005. augusztus 1. az előző év azonos időpontjának %-ában	97,0	94,1	99,7	97,0

## A TEHÉNÁLLOMÁNY ALAKULÁSA

(1000 darab)

Megnevezés	Győr-Moson-Sopron	Vas	Zala	Nyugat-Dunántúl
	megye			
<b>Gazdasági szervezetek</b>				
2003. április 1.	20	11	8	39
augusztus 1.	20	10	8	38
december 1.	20	10	7	37
2004. április 1.	20	9	7	36
augusztus 1.	20	9	7	35
december 1.	19	9	7	35
2005. április 1.	19	9	7	35
augusztus 1.	20	8	7	35
A 2005. augusztus 1. az előző év azonos időpontjának %-ában	100,2	96,6	100,3	99,3
<b>Egyéni gazdálkodók</b>				
2003. április 1.	7	4	4	15
augusztus 1.	6	3	3	12
december 1.	5	4	3	12
2004. április 1.	6	4	4	13
augusztus 1.	6	4	4	13
december 1.	6	4	4	13
2005. április 1.	5	3	3	11
augusztus 1.	5	3	4	12
A 2005. augusztus 1. az előző év azonos időpontjának %-ában	80,8	88,5	98,8	87,9
<b>Összesen</b>				
2003. április 1.	27	15	12	54
augusztus 1.	26	14	11	51
december 1.	25	14	10	49
2004. április 1.	26	13	11	50
augusztus 1.	26	12	11	49
december 1.	26	12	10	48
2005. április 1.	25	12	10	47
augusztus 1.	25	12	11	47
A 2005. augusztus 1. az előző év azonos időpontjának %-ában	95,6	94,3	99,8	96,2

## A SERTÉSÁLLOMÁNY ALAKULÁSA

(1000 darab)

Megnevezés	Győr-Moson-Sopron	Vas	Zala	Nyugat-Dunántúl
	megye			
<b>Gazdasági szervezetek</b>				
2003. április 1.	105	25	60	190
augusztus 1.	101	24	60	184
december 1.	95	22	52	168
2004. április 1.	87	20	49	156
augusztus 1.	86	21	50	158
december 1.	84	22	49	155
2005. április 1.	81	21	48	150
augusztus 1.	84	20	48	152
A 2005. augusztus 1. az előző év azonos időpontjának %-ában	98,0	94,7	95,3	96,7
<b>Egyéni gazdálkodók</b>				
2003. április 1.	131	52	41	224
augusztus 1.	115	57	49	221
december 1.	122	53	52	227
2004. április 1.	144	52	36	232
augusztus 1.	145	51	39	236
december 1.	148	47	42	238
2005. április 1.	142	41	38	220
augusztus 1.	139	42	41	222
A 2005. augusztus 1. az előző év azonos időpontjának %-ában	96,2	80,9	105,3	94,4
<b>Összesen</b>				
2003. április 1.	236	77	101	414
augusztus 1.	215	81	109	405
december 1.	217	75	103	396
2004. április 1.	231	72	85	388
augusztus 1.	231	73	90	393
december 1.	233	69	91	393
2005. április 1.	223	61	86	370
augusztus 1.	224	62	89	375
A 2005. augusztus 1. az előző év azonos időpontjának %-ában	96,9	85,0	99,7	95,3

## AZ ANYAKOCA-ÁLLOMÁNY ALAKULÁSA

(1000 darab)

Megnevezés	Győr-Moson-Sopron	Vas	Zala	Nyugat-Dunántúl
	megye			
<b>Gazdasági szervezetek</b>				
2003. április 1.	8	2	5	15
augusztus 1.	8	2	5	14
december 1.	7	2	4	13
2004. április 1.	7	2	4	12
augusztus 1.	7	2	4	13
december 1.	7	2	4	12
2005. április 1.	7	1	4	12
augusztus 1.	7	1	4	12
A 2005. augusztus 1. az előző év azonos időpontjának %-ában	95,2	89,3	96,5	94,9
<b>Egyéni gazdálkodók</b>				
2003. április 1.	12	3	2	18
augusztus 1.	9	4	2	15
december 1.	9	3	2	14
2004. április 1.	13	3	2	17
augusztus 1.	13	3	2	18
december 1.	12	3	2	17
2005. április 1.	10	3	2	14
augusztus 1.	10	3	2	14
A 2005. augusztus 1. az előző év azonos időpontjának %-ában	75,6	86,1	89,0	79,0
<b>Összesen</b>				
2003. április 1.	21	5	7	33
augusztus 1.	17	6	7	29
december 1.	16	4	6	27
2004. április 1.	19	5	6	30
augusztus 1.	20	5	6	31
december 1.	19	5	6	29
2005. április 1.	17	4	6	27
augusztus 1.	17	4	6	27
A 2005. augusztus 1. az előző év azonos időpontjának %-ában	82,5	87,3	94,0	85,5

## A JUHÁLLOMÁNY ALAKULÁSA

(1000 darab)

Megnevezés	Győr-Moson-Sopron	Vas	Zala	Nyugat-Dunántúl
	megye			
<b>Gazdasági szervezetek</b>				
2003. április 1.	2	1	2	5
augusztus 1.	2	0	2	4
december 1.	2	0	2	4
2004. április 1.	3	2	2	7
augusztus 1.	3	2	2	7
december 1.	3	2	2	7
2005. április 1.	3	1	3	7
augusztus 1.	2	2	2	6
A 2005. augusztus 1. az előző év azonos időpontjának %-ában	67,1	83,4	105,3	83,6
<b>Egyéni gazdálkodók</b>				
2003. április 1.	6	2	25	33
augusztus 1.	6	2	19	28
december 1.	7	4	11	21
2004. április 1.	5	3	2	10
augusztus 1.	5	10	2	16
december 1.	5	7	4	16
2005. április 1.	5	6	5	16
augusztus 1.	4	5	4	13
A 2005. augusztus 1. az előző év azonos időpontjának %-ában	82,7	51,6	260,5	81,6
<b>Összesen</b>				
2003. április 1.	8	4	27	39
augusztus 1.	8	2	21	31
december 1.	8	4	13	25
2004. április 1.	7	6	4	17
augusztus 1.	8	12	4	23
december 1.	7	10	7	23
2005. április 1.	8	7	7	22
augusztus 1.	6	7	6	19
A 2005. augusztus 1. az előző év azonos időpontjának %-ában	77,4	57,2	172,9	82,2



## AZ ANYAJUHÁLLOMÁNY ALAKULÁSA

(1000 darab)

Megnevezés	Győr-Moson-Sopron	Vas	Zala	Nyugat-Dunántúl
	megye			
<b>Gazdasági szervezetek</b>				
2003. április 1.	1	1	2	4
augusztus 1.	1	0	2	3
december 1.	1	0	2	3
2004. április 1.	2	2	2	5
augusztus 1.	2	2	2	5
december 1.	2	2	2	6
2005. április 1.	2	1	2	4
augusztus 1.	1	1	2	4
A 2005. augusztus 1. az előző év azonos időpontjának %-ában	68,7	80,9	95,6	82,0
<b>Egyéni gazdálkodók</b>				
2003. április 1.	4	0	17	21
augusztus 1.	4	0	18	23
december 1.	4	2	8	15
2004. április 1.	3	1	1	5
augusztus 1.	4	8	1	12
december 1.	3	7	3	13
2005. április 1.	3	5	3	12
augusztus 1.	3	4	2	10
A 2005. augusztus 1. az előző év azonos időpontjának %-ában	87,1	54,0	257,2	79,6
<b>Összesen</b>				
2003. április 1.	5	2	18	25
augusztus 1.	5	0	20	25
december 1.	5	2	10	18
2004. április 1.	5	3	3	11
augusztus 1.	5	9	3	17
december 1.	5	9	5	19
2005. április 1.	5	6	5	16
augusztus 1.	4	6	4	14
A 2005. augusztus 1. az előző év azonos időpontjának %-ában	81,2	59,3	151,2	80,3

## A TYÚKFÉLÉK ÁLLOMÁNYÁNAK ALAKULÁSA

(1000 darab)

Megnevezés	Győr-Moson-Sopron	Vas	Zala	Nyugat-Dunántúl
	megye			
<b>Gazdasági szervezetek</b>				
2003. április 1.	664	244	576	1 484
augusztus 1.	890	334	647	1 871
december 1.	871	473	530	1 874
2004. április 1.	865	445	500	1 810
augusztus 1.	731	457	504	1 693
december 1.	834	393	337	1 564
2005. április 1.	454	365	505	1 324
augusztus 1.	522	354	546	1 422
A 2005. augusztus 1. az előző év azonos időpontjának %-ában	71,4	77,4	108,2	84,0
<b>Egyéni gazdálkodók</b>				
2003. április 1.	757	1 129	1 066	2 952
augusztus 1.	766	1 122	1 053	2 941
december 1.	502	985	940	2 427
2004. április 1.	1 119	683	1 309	3 111
augusztus 1.	1 269	756	985	3 010
december 1.	602	617	1 063	2 282
2005. április 1.	687	581	901	2 169
augusztus 1.	597	491	884	1 972
A 2005. augusztus 1. az előző év azonos időpontjának %-ában	47,1	65,0	89,7	65,5
<b>Összesen</b>				
2003. április 1.	1 421	1 373	1 642	4 436
augusztus 1.	1 656	1 456	1 700	4 812
december 1.	1 373	1 458	1 469	4 301
2004. április 1.	1 985	1 128	1 808	4 921
augusztus 1.	2 000	1 214	1 490	4 704
december 1.	1 436	1 010	1 400	3 846
2005. április 1.	1 142	946	1 406	3 493
augusztus 1.	1 120	845	1 429	3 395
A 2005. augusztus 1. az előző év azonos időpontjának %-ában	56,0	69,7	95,9	72,2

## TYÚKFÉLÉKBŐL A TOJÓÁLLOMÁNY ALAKULÁSA

(1000 darab)

Megnevezés	Győr-Moson-Sopron	Vas	Zala	Nyugat-Dunántúl
	megye			
<b>Gazdasági szervezetek</b>				
2003. április 1.	252	62	102	417
augusztus 1.	274	60	121	455
december 1.	285	80	151	516
2004. április 1.	208	122	106	435
augusztus 1.	216	128	109	453
december 1.	228	103	122	453
2005. április 1.	224	80	101	405
augusztus 1.	223	69	77	369
A 2005. augusztus 1. az előző év azonos időpontjának %-ában	103,0	53,8	70,9	81,4
<b>Egyéni gazdálkodók</b>				
2003. április 1.	480	333	419	1 232
augusztus 1.	559	351	416	1 327
december 1.	320	314	475	1 109
2004. április 1.	392	353	429	1 174
augusztus 1.	374	357	439	1 170
december 1.	389	263	502	1 153
2005. április 1.	457	227	433	1 117
augusztus 1.	332	230	444	1 006
A 2005. augusztus 1. az előző év azonos időpontjának %-ában	89,0	64,3	101,1	86,0
<b>Összesen</b>				
2003. április 1.	732	395	521	1 648
augusztus 1.	833	411	538	1 782
december 1.	605	394	626	1 625
2004. április 1.	600	475	535	1 610
augusztus 1.	590	486	548	1 623
december 1.	617	366	623	1 606
2005. április 1.	681	307	534	1 522
augusztus 1.	555	299	521	1 375
A 2005. augusztus 1. az előző év azonos időpontjának %-ában	94,1	61,5	95,1	84,7

## A LIBAÁLLOMÁNY ALAKULÁSA

(1000 darab)

Megnevezés	Győr-Moson-Sopron	Vas	Zala	Nyugat-Dunántúl
	megye			
<b>Gazdasági szervezetek</b>				
2003. április 1.	–	–	–	–
augusztus 1.	–	–	–	–
december 1.	–	–	–	–
2004. április 1.	–	3	–	3
augusztus 1.	–	–	–	–
december 1.	–	–	–	–
2005. április 1.	–	–	–	–
augusztus 1.	–	–	–	–
A 2005. augusztus 1. az előző év azonos időpontjának %-ában	–	–	–	–
<b>Egyéni gazdálkodók</b>				
2003. április 1.	3	1	2	5
augusztus 1.	3	1	3	6
december 1.	19	2	6	28
2004. április 1.	2	2	4	7
augusztus 1.	5	2	6	13
december 1.	2	1	3	7
2005. április 1.	2	1	3	6
augusztus 1.	4	1	4	10
A 2005. augusztus 1. az előző év azonos időpontjának %-ában	83,7	78,6	72,9	77,8
<b>Összesen</b>				
2003. április 1.	3	1	2	5
augusztus 1.	3	1	3	6
december 1.	19	2	6	28
2004. április 1.	2	4	4	10
augusztus 1.	5	2	6	13
december 1.	2	1	3	7
2005. április 1.	2	1	3	6
augusztus 1.	4	1	4	10
A 2005. augusztus 1. az előző év azonos időpontjának %-ában	83,7	78,6	72,9	77,8

## A KACSAÁLLOMÁNY ALAKULÁSA

(1000 darab)

Megnevezés	Győr-Moson-Sopron	Vas	Zala	Nyugat-Dunántúl
	megye			

### Gazdasági szervezetek

2003. április 1.	–	–	–	–
augusztus 1.	–	–	–	–
december 1.	–	–	–	–
2004. április 1.	–	–	–	–
augusztus 1.	–	–	–	–
december 1.	–	–	–	–
2005. április 1.	–	–	–	–
augusztus 1.	–	–	–	–
A 2005. augusztus 1. az előző év azonos időpontjának %-ában	–	–	–	–

### Egyéni gazdálkodók

2003. április 1.	17	4	8	30
augusztus 1.	41	5	14	59
december 1.	26	8	18	52
2004. április 1.	14	6	15	35
augusztus 1.	61	7	30	99
december 1.	23	6	11	40
2005. április 1.	16	5	8	29
augusztus 1.	54	8	24	86
A 2005. augusztus 1. az előző év azonos időpontjának %-ában	87,8	103,7	81,4	87,1

### Összesen

2003. április 1.	17	4	8	30
augusztus 1.	41	5	14	59
december 1.	26	8	18	52
2004. április 1.	14	6	15	35
augusztus 1.	61	7	30	99
december 1.	23	6	11	40
2005. április 1.	16	5	8	29
augusztus 1.	54	8	24	86
A 2005. augusztus 1. az előző év azonos időpontjának %-ában	87,8	103,7	81,4	87,1

## A PULYKAÁLLOMÁNY ALAKULÁSA

(1000 darab)

Megnevezés	Győr-Moson-Sopron	Vas	Zala	Nyugat-Dunántúl
	megye			
<b>Gazdasági szervezetek</b>				
2003. április 1.	99	900	126	1 125
augusztus 1.	140	912	95	1 148
december 1.	206	985	165	1 356
2004. április 1.	335	1 000	202	1 537
augusztus 1.	263	902	168	1 333
december 1.	197	998	152	1 347
2005. április 1.	278	1 127	210	1 615
augusztus 1.	226	984	173	1 383
A 2005. augusztus 1. az előző év azonos időpontjának %-ában	85,9	109,1	103,1	103,8
<b>Egyéni gazdálkodók</b>				
2003. április 1.	21	147	37	205
augusztus 1.	7	113	45	165
december 1.	162	234	228	624
2004. április 1.	134	275	238	646
augusztus 1.	235	340	40	615
december 1.	292	307	37	636
2005. április 1.	192	288	241	721
augusztus 1.	295	313	59	667
A 2005. augusztus 1. az előző év azonos időpontjának %-ában	125,4	92,3	147,2	108,5
<b>Összesen</b>				
2003. április 1.	119	1 047	163	1 330
augusztus 1.	147	1 026	140	1 313
december 1.	368	1 219	393	1 980
2004. április 1.	469	1 275	440	2 184
augusztus 1.	498	1 241	208	1 948
december 1.	488	1 305	189	1 982
2005. április 1.	471	1 415	451	2 337
augusztus 1.	521	1 297	232	2 050
A 2005. augusztus 1. az előző év azonos időpontjának %-ában	104,6	104,5	111,6	105,3

## ÁLLATÁLLOMÁNY KOR ÉS IVAR SZERINT

2005. augusztus 1.

(1000 darab)

Megnevezés	Győr-Moson-Sopron	Vas	Zala	Nyugat-Dunántúl
	megye			
<b>Szarvasmarha</b>				
Egy évesnél fiatalabb	16	7	9	32
Ebből: borjú vágásra	4	2	6	11
egyéb hímivarú	4	2	1	7
egyéb nőivarú	8	4	2	14
1-2 éves	14	4	4	23
Ebből: hímivarú	4	1	0	5
nőivarú	10	4	4	18
ebből: vágásra	1	0	1	2
2 évesnél idősebb	29	1	12	42
Ebből: hímivarú	1	0	0	1
üsző	3	1	1	5
ebből: vágóüsző	0	0	0	0
egyéb üsző	3	1	1	5
tehén	25	12	11	47
ebből: tejhasznú	22	7	8	37
húshasznú	1	1	1	4
kettős hasznú	2	3	2	6
<b>Összesen</b>	<b>59</b>	<b>24</b>	<b>25</b>	<b>108</b>
<b>Sertés</b>				
Malac 20 kg alatt	58	11	17	86
Süldő 20-50 kg-ig	68	14	18	100
Hízósertés	77	31	45	153
Ebből: 51-79 kg	38	15	17	71
80-109 kg	29	11	13	53
110 kg és több	9	5	15	29
Anyakoca	17	4	6	27
Előhasi koca	3	1	1	4
Szűz kocasüldő	1	1	1	4
Tenyészkan	1	0	0	1
<b>Összesen</b>	<b>224</b>	<b>62</b>	<b>89</b>	<b>375</b>

## ÁLLATÁLLOMÁNY KOR ÉS IVAR SZERINT (folytatás)

2005. augusztus 1.

(1000 darab)

Megnevezés	Győr-Moson-Sopron	Vas	Zala	Nyugat-Dunántúl
	megye			
<b>Juh</b>				
Juh összesen	6	7	6	19
Ebből: anyajuh	4	6	4	14
<b>Baromfi</b>				
Napos és növendék (3 hónapnál fiatalabb)	520	512	738	1 770
Tojó	555	299	521	1 375
Kakas	18	12	30	59
3 hónapon felüli egyéb	26	23	141	190
<b>Tyúkféle összesen</b>	<b>1 120</b>	<b>845</b>	<b>1 429</b>	<b>3 395</b>
Gyöngyös összesen	3	3	2	8
Ebből: tojó	1	1	1	3
Liba összesen	4	1	4	10
Ebből: tojó	1	1	2	3
Kacsa összesen	54	8	24	86
Ebből: tojó	6	2	4	11
Pulyka összesen	521	1 297	232	2 050
Ebből: tojó	1	0	–	1
<b>Egyéb állatfajok</b>				
Kecske összesen	2	1	2	5
Ebből: anya	1	1	1	3
Házinyúl összesen	21	22	28	71
Ebből: anya	4	4	5	12
Vágógalamb	12	5	3	20
Tenyésztett prémes állatok	0	–	0	0
Méhcsalád	16	18	28	61



## A MEZŐGAZDASÁGI TERMÉKEK ÁTLAGÁRAI

Megnevezés	2004	2004. augusztus	2004. jan.– aug.	2005. augusztus	2005. jan.– aug.
<b>A feldolgozók, továbbértékesítők által fizetett árak (Ft/kg)</b>					
Vágómarha, borjú nélkül	224,90	250,50	218,60	283,30	259,80
Vágóborjú	464,40	536,40	436,70	555,30	558,70
Vágójuh	576,00	526,30	551,00	622,70	588,70
Vágómalac	479,10	493,60	407,40	647,80	538,20
Vágósüldő	245,10	260,10	243,40	269,80	250,00
Vágósertés, malac és süldő nélkül	262,10	296,40	252,30	277,10	272,60
Vágócsirke	183,30	183,50	185,50	173,20	170,80
Vágótyúk + kakas	90,90	67,40	93,00	72,90	90,80
Vágóliba	382,60	405,30	389,90	355,70	373,40
Vágópulyka	266,40	271,00	267,30	249,30	252,30
Vágókacsa	202,40	190,70	202,40	184,70	195,60
<b>A mezőgazdasági termelők által közvetlenül a lakosságnak kínált termékek árai (Ft/kg)</b>					
Élő csirke	429,30	438,30	426,30	492,20	483,10
Élő tyúk	425,10	445,50	425,50	467,20	462,30
Élő liba	473,60	493,10	468,60	425,70	484,80
Élő kacsa	503,30	477,00	465,40	532,60	584,60
Élő pulyka	497,90	485,20	481,00	421,40	612,30
Vágott csirke	463,00	463,40	445,60	478,40	471,40
Vágott tyúk	409,70	403,00	399,60	448,20	440,70
Vágott liba	841,90	871,90	832,00	822,80	845,00
Vágott kacsa	793,20	661,80	740,20	774,60	788,60
Vágott pulyka	733,50	742,70	718,50	812,40	796,10
Vágósertés	311,20	354,60	287,80	345,90	346,00
<b>Kínálati árak a mezőgazdasági termelők egymás közti forgalmában (Ft/db)</b>					
Tehén	155 955	162 023	155 729	195 082	166 060
Előhasi üsző	140 615	152 917	140 868	164 856	155 636
Növendék üsző	68 004	67 836	68 107	69 959	70 117
Növendék bika, tinó	82 126	83 099	81 650	83 770	79 891
Borjú (6 hónaposig)	57 435	61 229	53 232	63 873	66 837
Anyakoca	46 980	59 864	44 773	45 250	48 867
Süldő (25-60 kg)	11 444	13 066	10 841	13 321	14 924
Malac (25 kg-ig)	7 755	9 377	7 303	9 734	10 865
Anyajuh	24 781	26 618	25 704	17 862	20 570
Növendék juh	13 921	13 245	14 077	9 599	11 892

## FELVÁSÁRLÁSI- ÉS TAKARMÁNYÁRAK ALAKULÁSA

Megnevezés	2002	2003	2004	2004. jan.– júl.	2005. jan.– júl.	2005. jan.– júl. a 2004. jan.– júl. %-ában
<b>Felvásárlási árak</b>						
Vágómarha <sup>a)</sup> (Ft/kg)	216,40	202,00	224,90	214,80	256,80	119,6
Tehéntej (Ft/l)	72,20	71,40	62,90	61,80	64,80	104,9
Vágómalac (Ft/kg)	445,70	359,70	479,10	394,70	536,00	135,8
Vágósüldő (Ft/kg)	293,90	223,10	245,10	240,40	245,00	101,9
Vágósertés <sup>b)</sup> (Ft/kg)	275,00	229,00	262,10	246,50	272,00	110,3
Vágójuh (Ft/kg)	555,70	571,60	576,00	555,00	583,00	105,0
Juhtej (Ft/l)	136,90	149,00	125,50	125,60	129,10	102,8
Vágótyúkfélék (Ft/kg)	175,30	169,90	180,90	182,70	168,30	92,1
Étkezési tyúktojás (Ft/db)	11,90	10,90	12,10	12,20	12,00	98,4
Vágóliba (Ft/kg)	389,80	373,00	382,60	387,90	377,60	97,3
Vágókacsa (Ft/kg)	200,80	176,10	202,40	205,20	198,20	96,6
Vágópulyka (Ft/kg)	257,00	252,90	266,40	266,70	252,70	94,8
<b>Takarmányárak (Ft/kg)</b>						
Szálatakarmány-széna	10,80	15,40	9,20	16,30	12,50	76,7
Takarmánykukorica	20,80	29,20	22,50	37,00	21,80	58,9
Takarmánybúza	20,90	27,70	21,40	24,00	19,70	82,1
Takarmányárpa	19,90	25,10	22,40	23,70	20,00	84,4
Szarvasmarhatáp	48,90	51,70	60,40	63,90 <sup>c)</sup>	56,40 <sup>c)</sup>	88,3 <sup>c)</sup>
Sertéstáp	51,00	56,10	64,20	66,40 <sup>c)</sup>	65,00 <sup>c)</sup>	97,9 <sup>c)</sup>
Báránynyelő, hízlalótáp	41,70	46,20	50,40	52,30 <sup>c)</sup>	42,90 <sup>c)</sup>	82,0 <sup>c)</sup>
Juhtáp összesen	42,00	46,90	55,10	56,20 <sup>c)</sup>	47,10 <sup>c)</sup>	83,8 <sup>c)</sup>
Brojlertáp	55,60	57,00	62,20	64,60 <sup>c)</sup>	52,40 <sup>c)</sup>	81,1 <sup>c)</sup>
Jérce- és tojótáp	48,40	48,40	52,60	61,90 <sup>c)</sup>	43,40 <sup>c)</sup>	70,1 <sup>c)</sup>
Takarmánykeverék liba	46,40	47,80	53,90	56,40 <sup>c)</sup>	42,40 <sup>c)</sup>	75,2 <sup>c)</sup>
Takarmánykeverék kacsa	45,50	48,70	52,80	55,70 <sup>c)</sup>	44,50 <sup>c)</sup>	79,9 <sup>c)</sup>
Takarmánykeverék pulyka	53,20	53,60	57,60	59,40 <sup>c)</sup>	50,30 <sup>c)</sup>	84,7 <sup>c)</sup>

a) Vágóborjú nélkül. b) Vágómalac és vágósüldő nélkül. c) I-VI.hó.

## Módszertani megjegyzések

Az ország 2005. augusztus 1-jei állatállományát – az eddigi gyakorlatnak megfelelően – a Központi Statisztikai Hivatal

- a gazdasági szervezetek teljes körű megfigyelésével, azok statisztikai jelentései alapján, illetve
- az egyéni gazdálkodók állatállományának reprezentatív összeírásával állapította meg.

### Az összeírás végrehajtása

Az egyéni gazdálkodók összeírását a KSH területi igazgatóságainak munkatársai által felkészített számlálóbiztosok végezték. Munkájukat az összeírás során a KSH szakstatisztikusai és összeírási felelősei a helyszínen ellenőrizték.

### A mintakiválasztás módszere

A felvétel mintájának kialakítása a 2000. évi Általános Mezőgazdasági Összeírás (ÁMÖ) és a 2003. évi Gazdaságszerkezeti Összeírás (GSZÖ) alapján történt.

A kiválasztás során megyénként minden 8. számlálókörzet került a mintába. A kiválasztott körzeteken belül a gazdaságokat két rétegbe soroltuk:

- „A” réteg: azok a gazdaságok, amelyek a következő küszöbértékek közül legalább az egyiket elérik: 5 szarvasmarha, 10 sertés, 26 juh, 26 liba, 5 ha szántó, 1 ha szőlő, 1 ha gyümölcsös, 100 tyúkféle, 100 kacsa, 100 pulyka, 25 méhcsalád.
- „B” réteg: az „A” rétegbe nem tartozó gazdaságok.

A kiválasztási arány az egyes rétegekben:

- „A” réteg: 100% (minden gazdaság)
- „B” réteg: 33% (minden harmadik gazdaság)

### Az állatállomány nagyságának megállapítása

Az egyéni gazdálkodók adatainak teljeskörűsítése rétegenként és megyénként az „A” és „B” réteg esetében átlagbecsléssel történt, melyet szakértői becslés egészített ki. Ezen adatokat a gazdálkodó szervezetek teljes körű megfigyelésének adataihoz hozzáadva határoztuk meg a megyék-régiók és az ország állatállományát.

### Az adatok pontossága

Összeírási hiba

A helyszíni ellenőrzések tapasztalatai alapján megállapítható, hogy az összeírásból eredő hiba az adatok minőségét nem befolyásolja.

## Fogalmak

*Gazdasági szervezet:* jogi és nem jogi személyiségű társas vállalkozás, az egyéni vállalkozók és az egyéni gazdasági tevékenységet folytatók nélkül.

*Egyéni gazdálkodó:*

- a mezőgazdasági tevékenységgel foglalkozó háztartásokat (állatállományuk és földterületük nagyságától függetlenül), és
- az adószámmal rendelkező egyéni vállalkozásokat is egységesen **egyéni gazdálkodó** (tevékenységüket pedig **egyéni gazdálkodás**) gyűjtőnévvel szerepeltetjük a statisztikában.

*Gazdaságok összesen:* a gazdasági szervezetek és az egyéni gazdálkodók együttesen.